

PROJEKT ZMIANY
STAŁEJ ORGANIZACJI RUCHU

na drodze powiatowej *Nr 1236N Wielka Tymawa – Łąkorz – Wawrowice*

Organizacja ruchu: **stała**

Termin wprowadzenia stałej organizacji ruchu:
planowany **do 31.08.2024 r.**

Opracował: Łukasz Karczewski
Zarząd Dróg Powiatowych w Nowym Mieście Lubawskim z/s w Kurzętniku
ul. Sienkiewicza 48

Kurzętnik, 02 lutego 2023 r.

ZAWARTOŚĆ PROJEKTU

- 1. Opis techniczny**
- 2. Plan sytuacyjny zawierający lokalizację projektowanych znaków drogowych.**
- 3. Wykaz znaków drogowych**

OPIS TECHNICZNY

1. PODSTAWA OPRACOWANIA

Projekt stałej organizacji ruchu został opracowany przez Zarząd Dróg Powiatowych w Nowym Mieście Lubawskim z/s w Kurzętniku, w związku z planowaną przebudową drogi powiatowej Nr 1236 N Wielka Tymawa – Łąkorz – Wawrowice na odcinku Wielka Tymawa - Łąkorz

- ◆ Projekt organizacji ruchu opracowano na podstawie § 5 ust. 1 Rozporządzenia Ministra Infrastruktury z dnia 23 września 2003 r. w sprawie szczegółowych warunków zarządzania ruchem na drogach oraz wykonywaniem nadzoru nad tym zarządzeniem (t.j. Dz. U. z 2017 r., poz. 784 z późn. zm.)
- ◆ Ustawy z dnia 20 czerwca 1997 roku Prawo o ruchu drogowym (t.j. Dz. U. z 2022 r., poz. 988 z późn. zm.)
- ◆ Rozporządzenia Ministra Infrastruktury z dnia 3 lipca 2003 r. w sprawie szczegółowych warunków technicznych dla znaków i sygnałów drogowych oraz urządzeń bezpieczeństwa ruchu drogowego i warunków ich umieszczenia na drogach (t.j. Dz. U. z 2019 r. poz. 2311 z późn. zm.)
- ◆ Załącznik do Dziennika Ustaw nr 220 z dnia 31 grudnia 2003. Poz.. 2181 (Szczegółowe warunki techniczne dla znaków i sygnałów drogowych oraz urządzeń bezpieczeństwa ruchu drogowego i warunki ich umieszczania na drogach),
- ◆ Rozporządzenia Ministra Infrastruktury z dnia 24 czerwca 2022 r. w sprawie przepisów techniczno – budowlanych dotyczących dróg publicznych (t.j. Dz. U. 2022 r., poz. 1518)

2. PRZEDMIOT OPRACOWANIA

Projekt opracowano w związku z planowaną przebudową drogi powiatowej Nr 1236N Wielka Tymawa – Łąkorz – Wawrowice na odcinku Wielka Tymawa - Łąkorz

3. CHARAKTERYSTYKA DROGI

Przedmiotowe przedsięwzięcie zlokalizowane jest w woj. Warmińsko-Mazurskim, w powiecie nowomiejskim, na terenie gminy Biskupiec. Szerokość istniejącej jezdni o nawierzchni bitumicznej waha się w granicach 5,0 m (na odcinku od skrzyżowania z drogą wojewódzką nr 538 w miejscowości Wielka Tymawa do skrzyżowania w centrum miejscowości Sumin przedsięwzięcie będzie polegało wyłącznie na odtworzeniu istniejącej nawierzchni jezdni oraz zjazdów, bez poszerzenia i dodatkowych elementów na drodze.) Docelowo, na odcinku Sumin – Łąkorz planuje się kompleksową przebudowę z projektowanym poszerzeniem do 6,0 m. Obecnie nawierzchnia jezdni znajduje się w złym stanie technicznym, posiada liczne nierówności poprzeczne i podłużne, znaczną ilość ubytków, w których w trakcie opadów tworzą się zastoiska wody. Pobocza gruntowe szerokości 1,00 m. Droga przebiega częściowo w terenach zabudowanych oraz przez tereny rolne i leśne.

4. CEL PROJEKTU

Odcinek przedmiotowej drogi objęty opracowaniem, leży pomiędzy miejscowościami Wielka Tymawa i Łąkorz (gm. Biskupiec).

Zakłada się kompletną wymianę starego oznakowania pionowego na nowe oraz doprojektowuje się nowe elementy oznakowania pionowego i poziomego.

W celu poprawy bezpieczeństwa niechronionych uczestników ruchu drogowego zaprojektowano budowę chodnika w miejscowości Łąkorz.

Projekt zakłada dostosowanie przebudowywanego odcinka drogi do wymaganych parametrów technicznych oraz stworzenie dobrych i bezpiecznych warunków dla ruchu pieszych i pojazdów.

W obrębie wszystkich skrzyżowań z drogami publicznymi planuje się odnowić oznakowanie poziome, odpowiednio dla każdego skrzyżowania (linie P-4, P-12, P-13).

Na wjeździe do miejscowości Sumin oraz Łąkorz (obszar zabudowany) planuje się umiejscowienie dwóch azyli wraz z kompletnym oznakowaniem pionowym (A-30 + T-18 lub T-18a, U-5b, C-9) i poziomym (linie P-4, P-6 oraz P-7b).

Mając na uwadze występujące tereny leśne zaprojektowano aktualizację oznakowania A-18b wraz z tabliczkami T-2.

Niebezpieczne zakręty oznakowano za pomocą znaków A-1, A-2, A-3 oraz A-4 wraz z odpowiednimi tabliczkami.

Występowanie drzew w skrajni drogowej oznaczono za pomocą znaków A-30 wraz z odpowiednimi tabliczkami.

O wjeździe/wyjeździe w obszar zabudowany informują znaki D-42 oraz D-43.

Znaki F-5 (2 szt.) z informacją o odległościach od przeszkody, zastosowano w celu uprzedzenia uczestników ruchu, że wjazd niektórych pojazdów jest zabroniony (wiadukt kolejowy w okolicach miejscowości Łąkorz – wysokość 4 m).

5. ZNAKI DROGOWE

Do oznakowania należy zastosować znaki o niżej podanych parametrach:

Wszystkie znaki muszą być odbłaskowe z folii odbłaskowej typu 2

Wielkość znaków – średnie

Do wykonania oznakowania liniowego należy zastosować farby chemoutwardzalne grubowarstwowe.

Znaki należy przymocować do słupków z rur stalowych ocynkowanych zabetonowanych trwale w gruncie.

6. TERMIN WPROWADZENIA STAŁEJ ORGANIZACJI RUCHU

Planowany termin wprowadzenia stałej organizacji ruchu drogowego - **do 31.08.2024 r.**

WYKAZ ZNAKÓW

Projektowane:

1./ Znaki ostrzegawcze

A-1	- 5 szt.
A-2	- 5 szt.
A-3	- 4 szt.
A-4	- 10 szt.
A-6a	- 1 szt.
A-6b	- 1 szt.
A-6c	- 1 szt.
A-7	- 3 szt.
A-12a	- 2 szt.
A-18b	- 9 szt.
A-30	- 6 szt.

2./ Znaki zakazu

B-16	- 2 szt.
B-31	- 1 szt.
B-33	- 12 szt.
B-34	- 1 szt.
B-42	- 2 szt.

3./ Znaki nakazu

C-9	- 2 szt.
-----	----------

4./ Znaki informacyjne

D-1	- 6 szt.
D-5	- 1 szt.
D-6	- 4 szt.
D-15	- 10 szt.
D-42	- 7 szt.
D-43	- 5 szt.

5./ Znaki kierunku i miejscowości

E-2a	- 4 szt.
E-4	- 8 szt.
E-10	- 3 szt.
E-13	- 1 szt.
E-17a	- 9 szt.
E-18a	- 9 szt.

6./ Znaki uzupełniające

F-5 - 2 szt.

7./Dodatkowe znaki szlaków rowerowych

R-1 - 14 szt.

R-1b - 3 szt.

8./Tabliczki do znaków

T-1 - 1 szt.

T-2 - 18 szt.

T-3 - 2 szt.

T-4 - 2 szt.

T-6a - 2 szt.

T-18a - 2 szt.

T-InfZ - 4 szt.

9./Elementy bezpieczeństwa ruchu

U-3c - 1 szt.

U-3d - 1 szt.

U-5b - 2 szt.

U-9a - 2 szt.

U-9b - 2 szt.

10./ Poziome – 102 m²

UZGODNIENIA

do projektu zmiany stałej organizacji ruchu

na drodze powiatowej *Nr 1236N Wielka Tymawa – Łąkorz – Wawrowice*

Plan orientacyjny

Skala - 1:50000



Legenda:



Znaki projektowane

Plan sytuacyjny

Skala - 1:2000

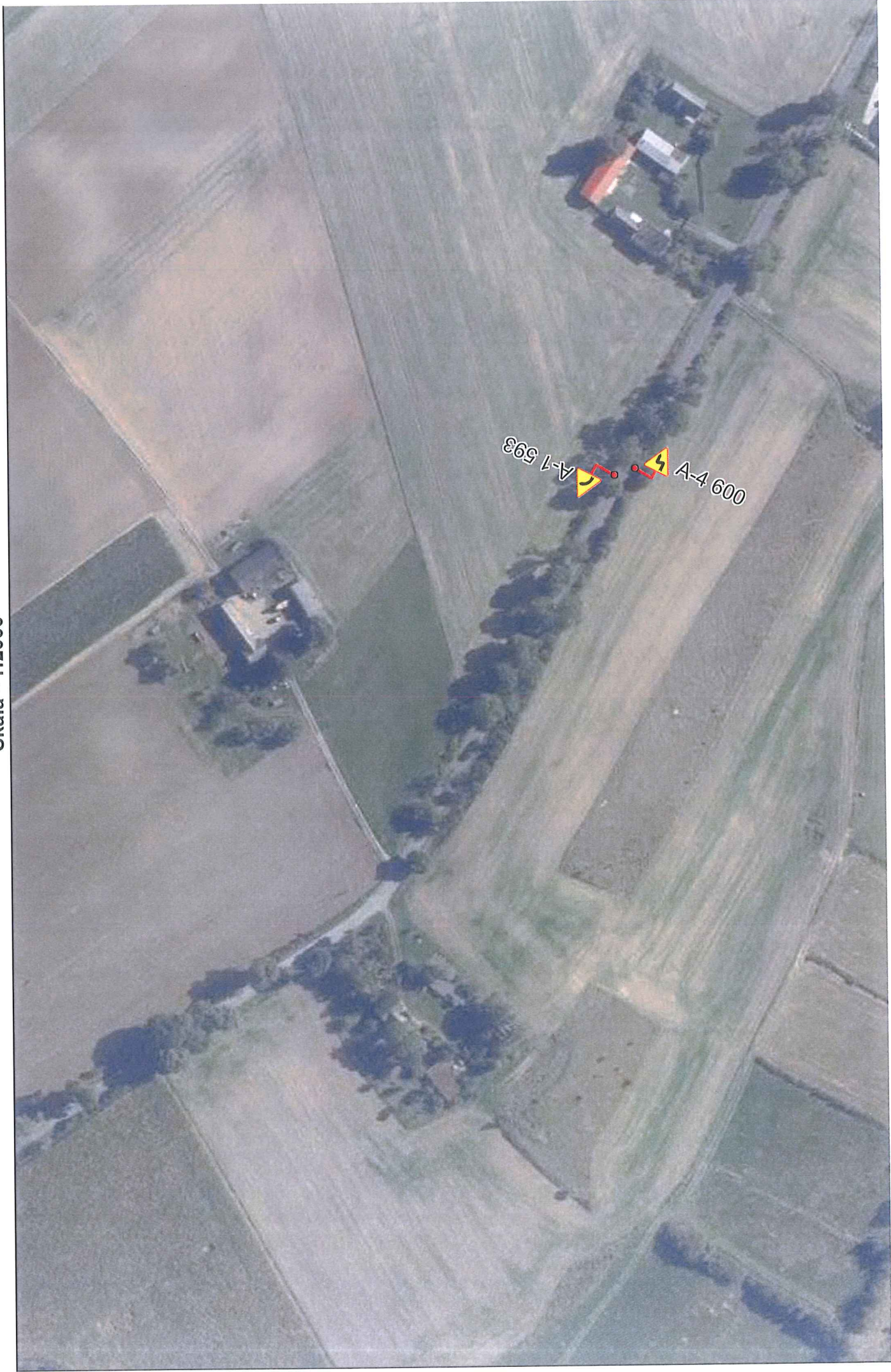


droga powiatowa Nr 1236 N Wielka Tymawa - Łąkorz - Wawrowice

Wykonat	Zarząd Dróg Powiatowych w Nowym Mieście Lubawskim z/s w Kurzętniku
Nazwa Projektu	Projekt stałej organizacji ruchu
Smorzadził	Krzysztof Karłowicki

Plan sytuacyjny

Skala - 1:2000



Plan sytuacyjny

Skala - 1:2000



Plan sytuacyjny

Skala - 1:2000



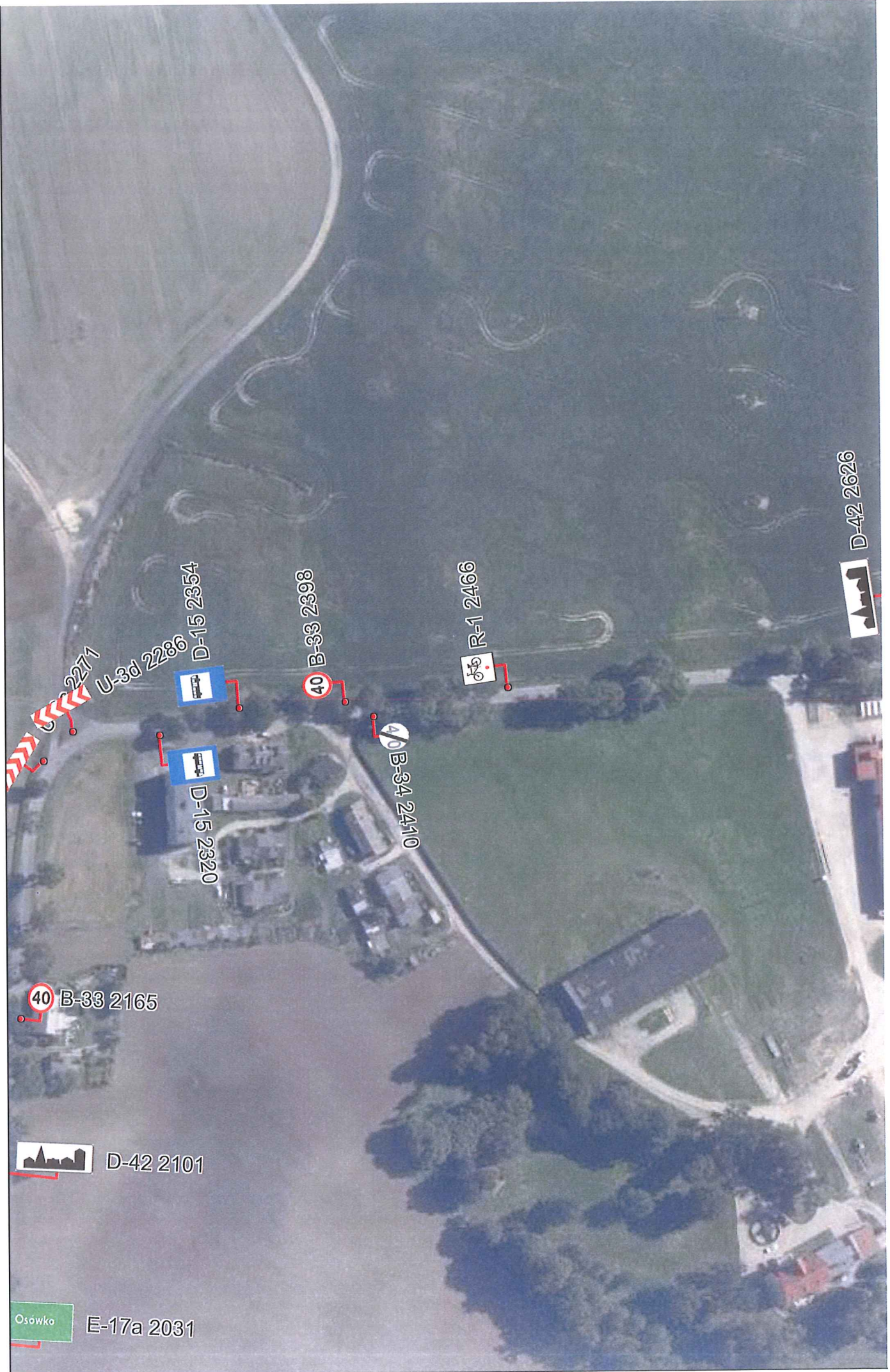
Plan sytuacyjny

Skala - 1:2000



Plan sytuacyjny

Skala - 1:2000



U-3d 2271

U-3d 2286

D-15 2354

D-15 2320

40 B-33 2398

40 B-34 2410

R-1 2466

40 B-33 2165

D-42 2101

Ośwoko E-17a 2031

D-42 2626

Plan sytuacyjny

Skala - 1:2000



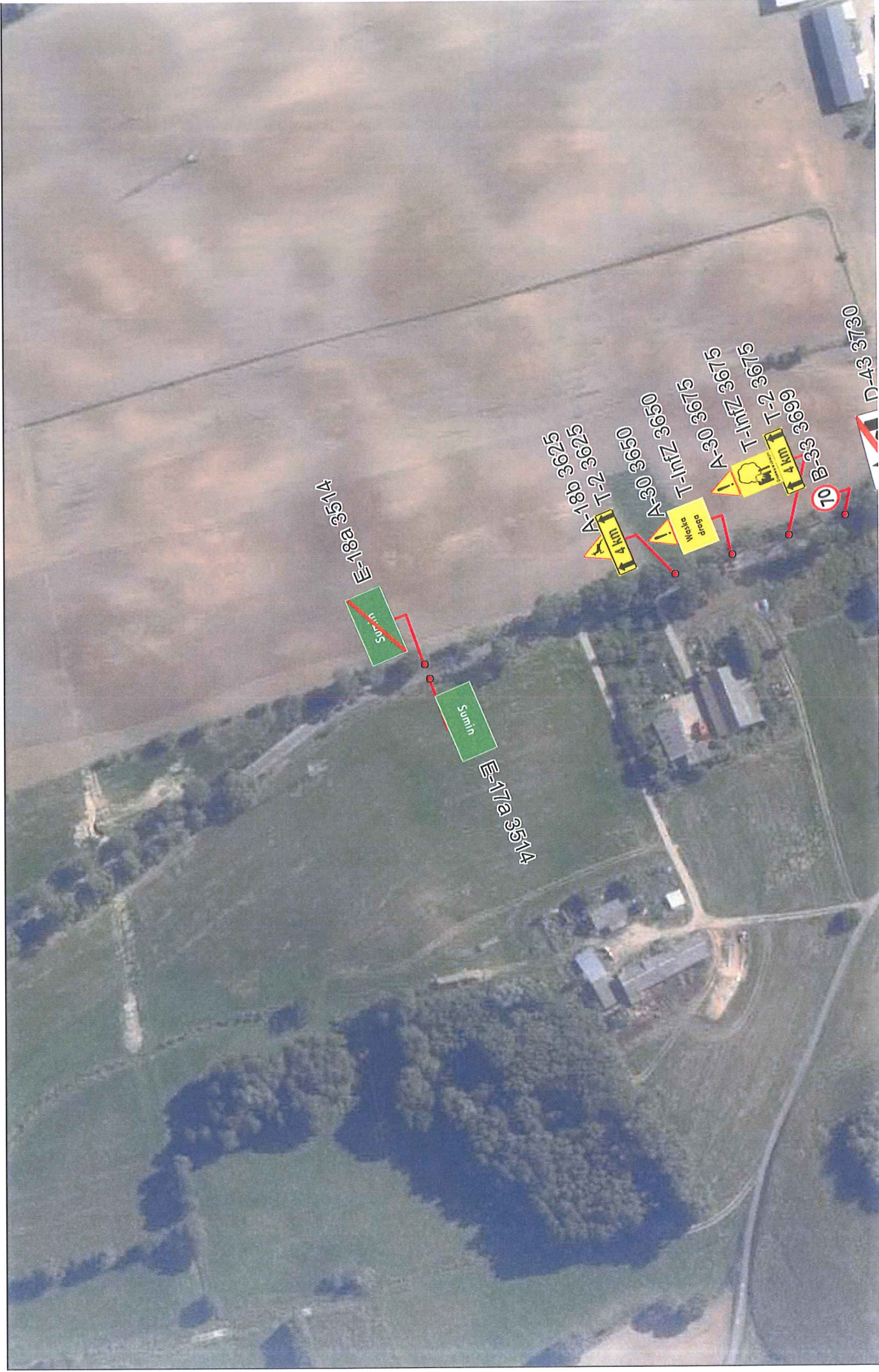
Plan sytuacyjny

Skala - 1:2000



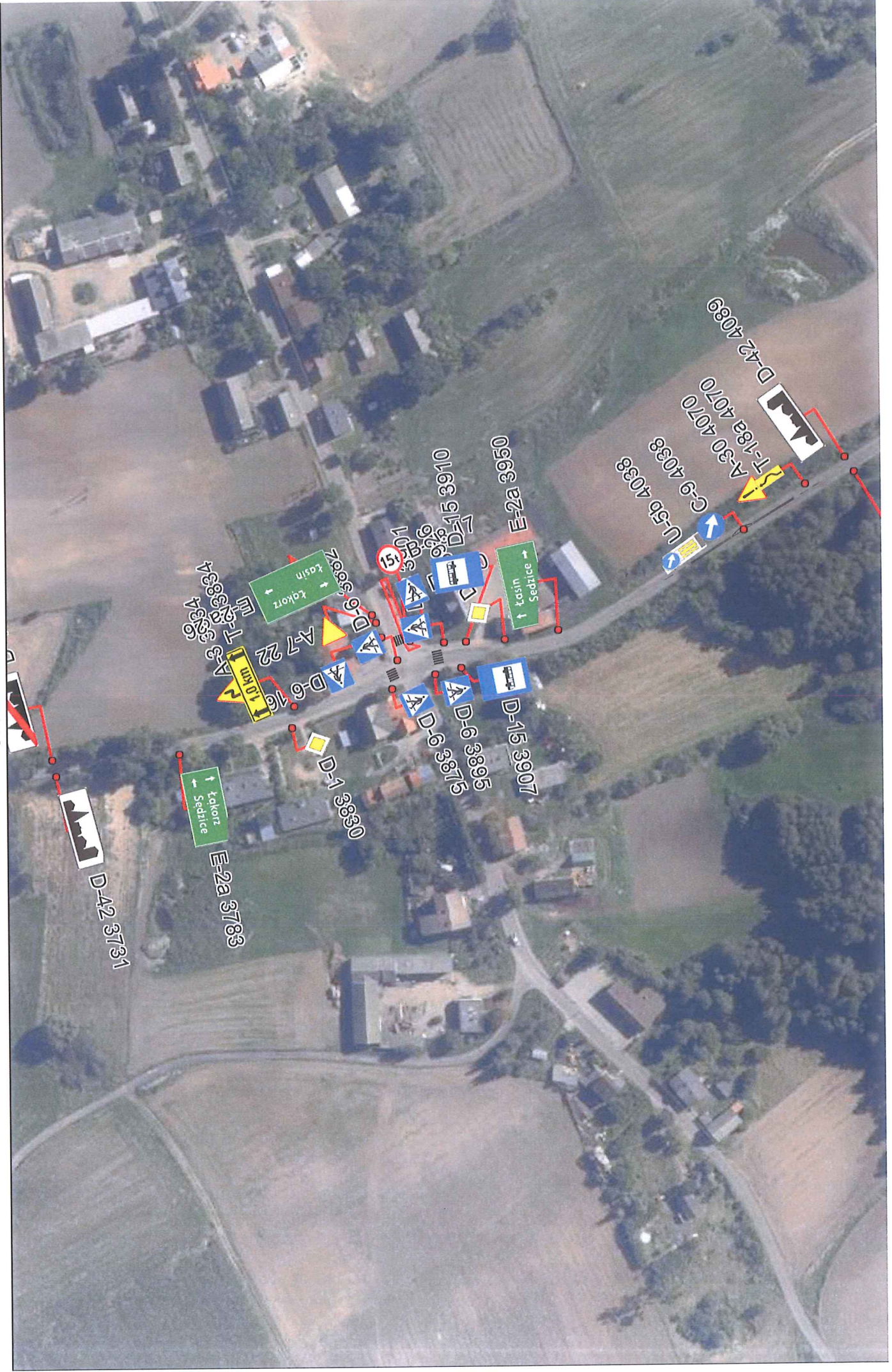
Plan sytuacyjny

Skala - 1:2000



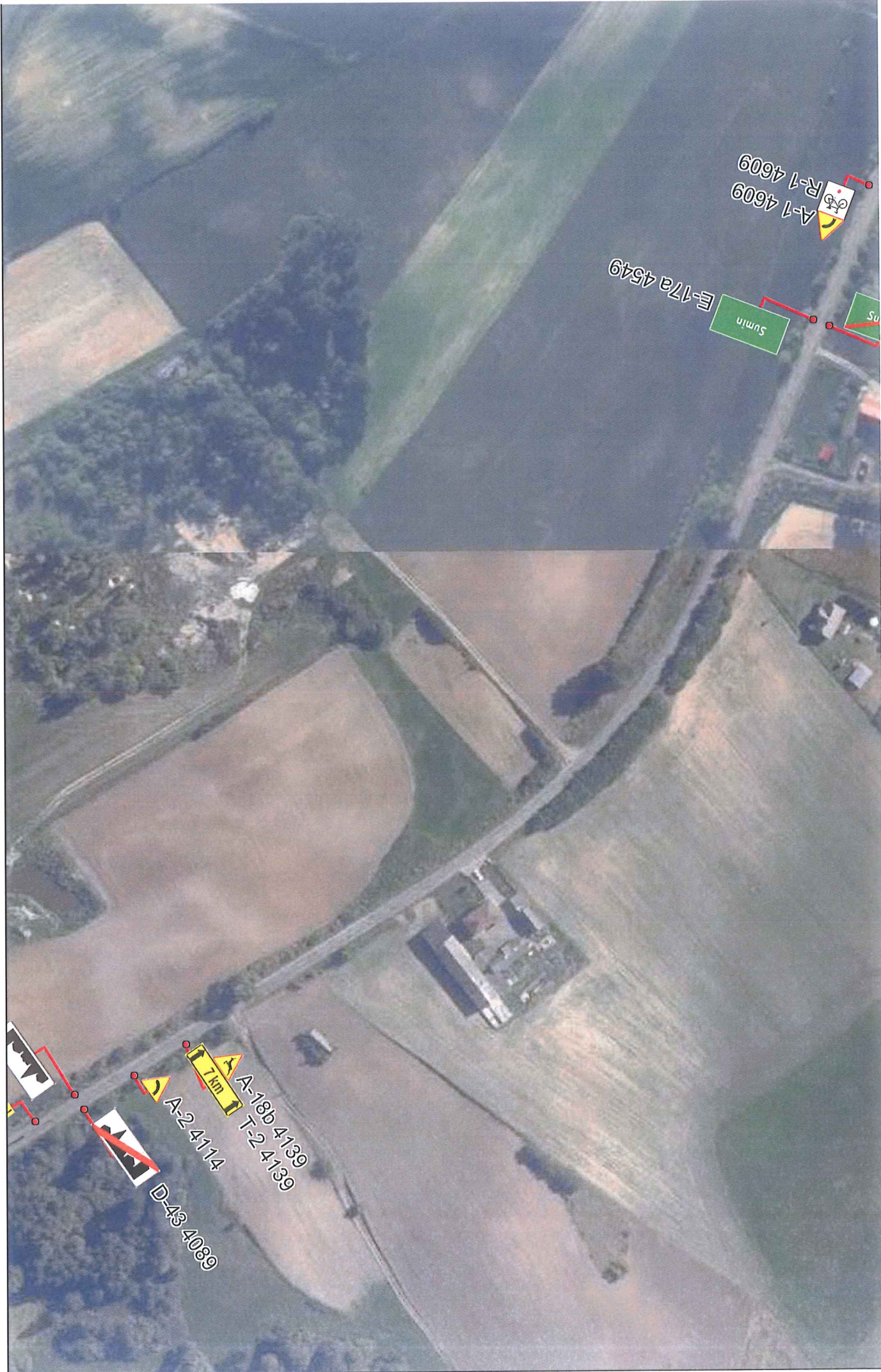
Plan sytuacyjny

Skala - 1:2000



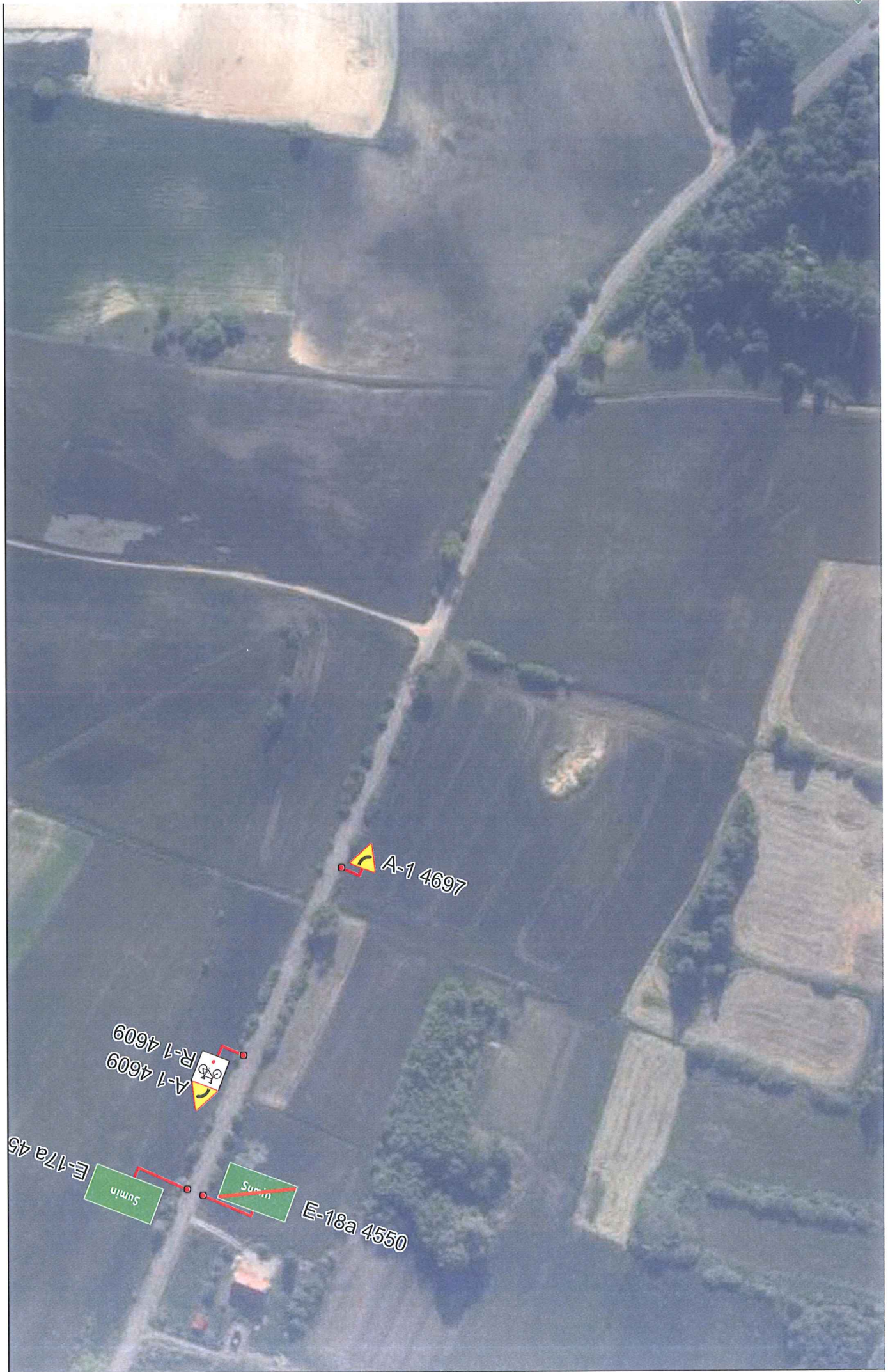
Plan sytuacyjny

Skala - 1:2000



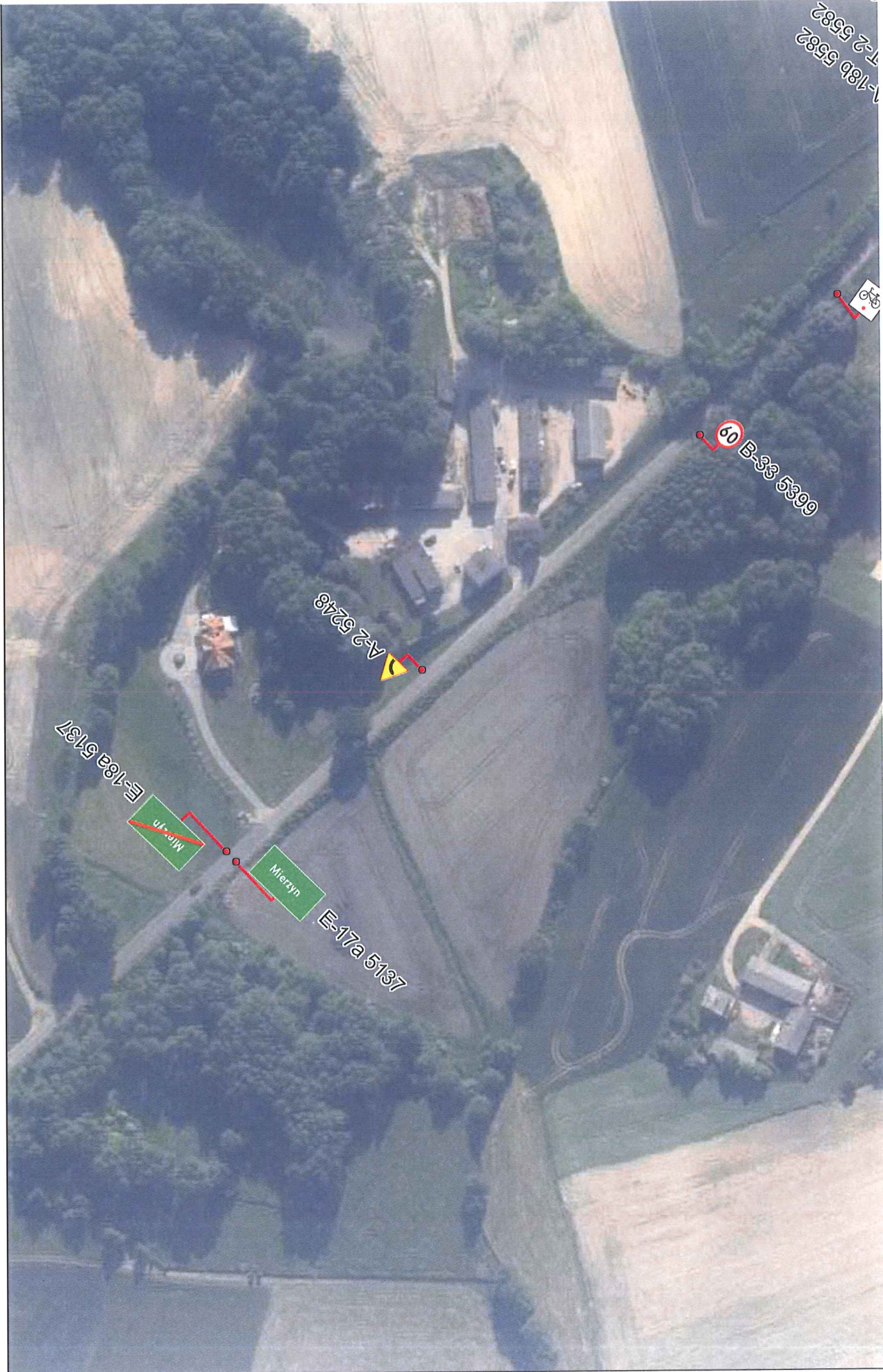
Plan sytuacyjny

Skala - 1:2000



Plan sytuacyjny

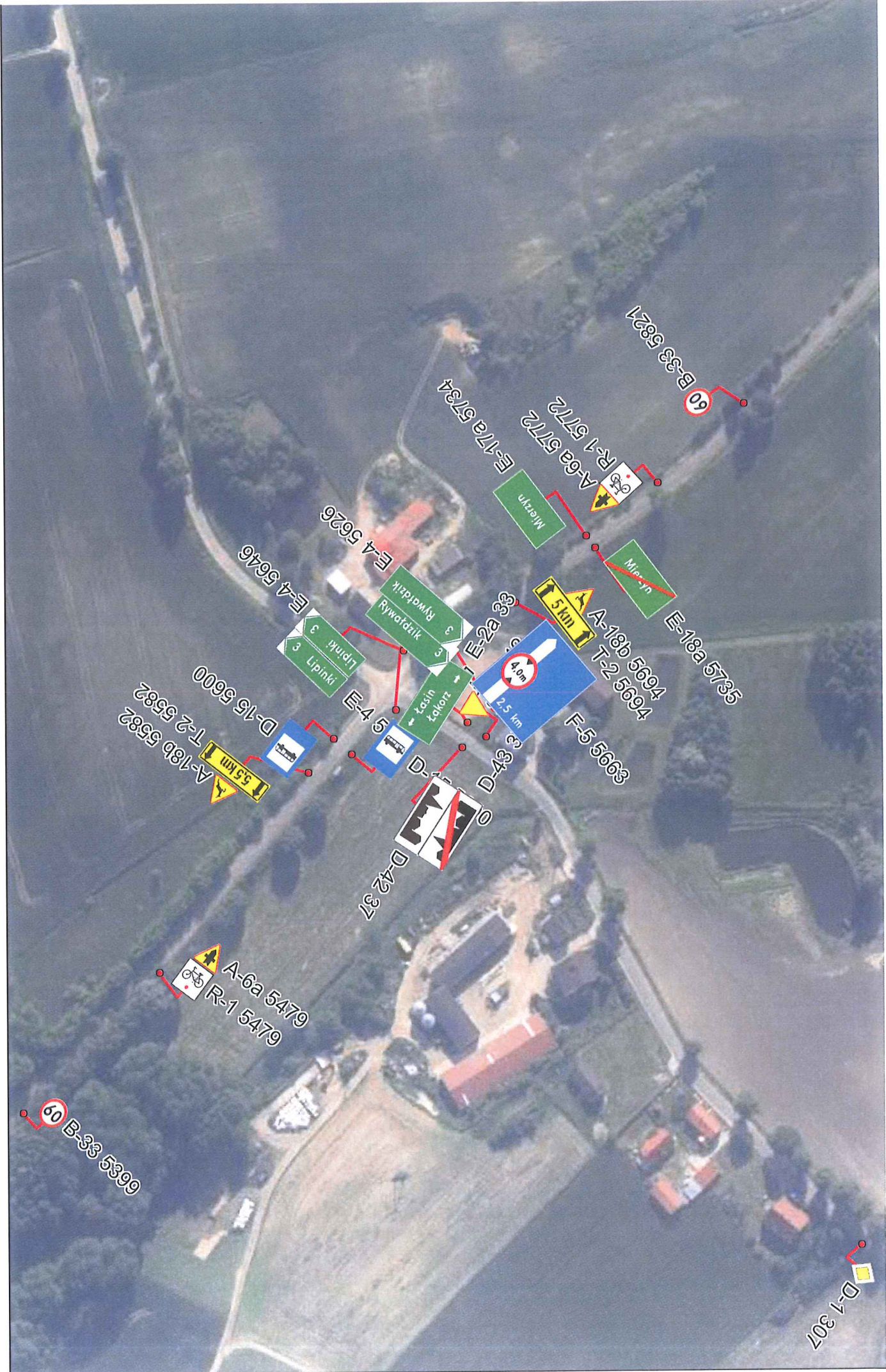
Skala - 1:2000



A-18b 5582
A-2 5582

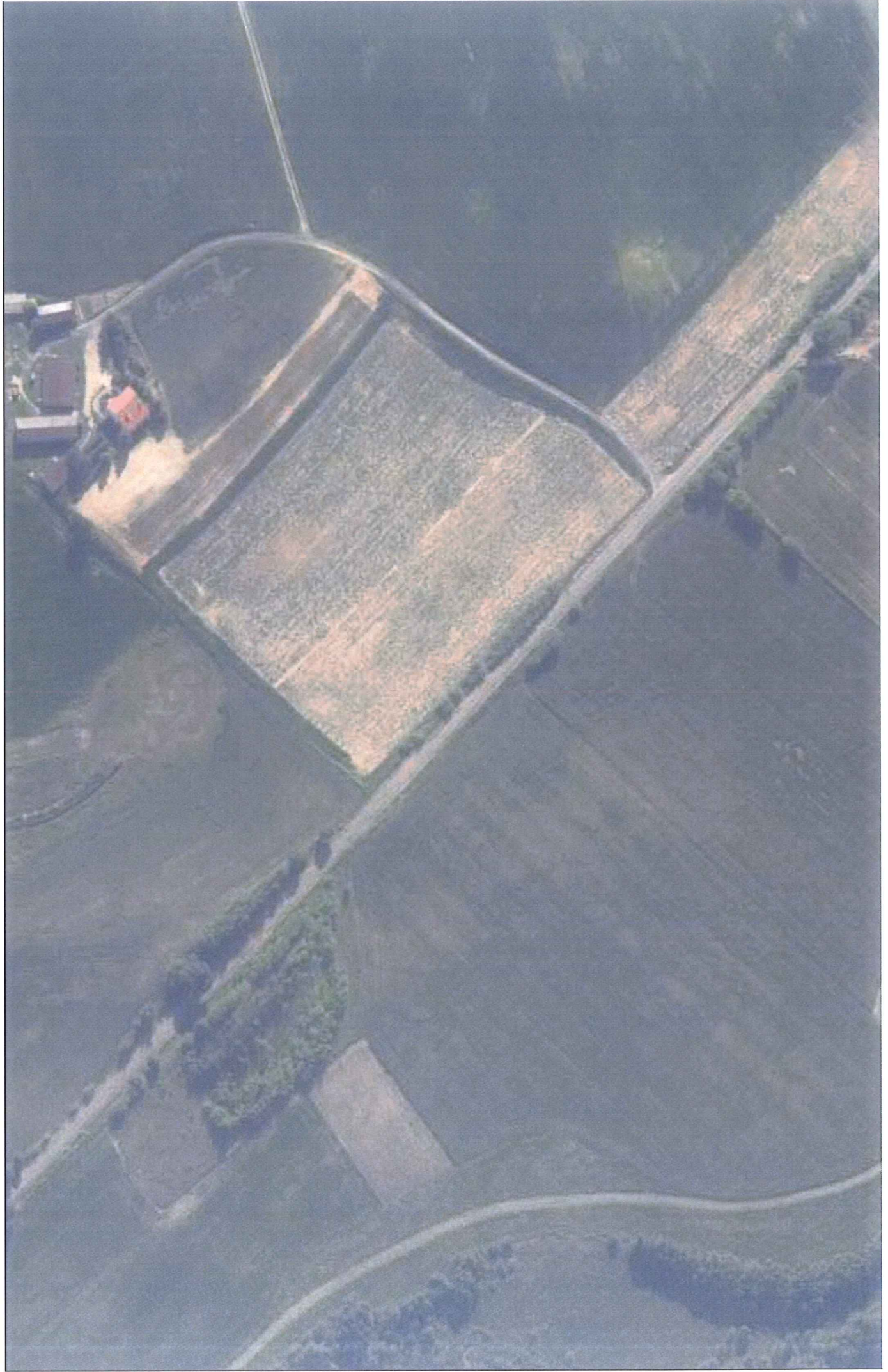
Plan sytuacyjny

Skala - 1:2000



Plan sytuacyjny

Skala - 1:2000



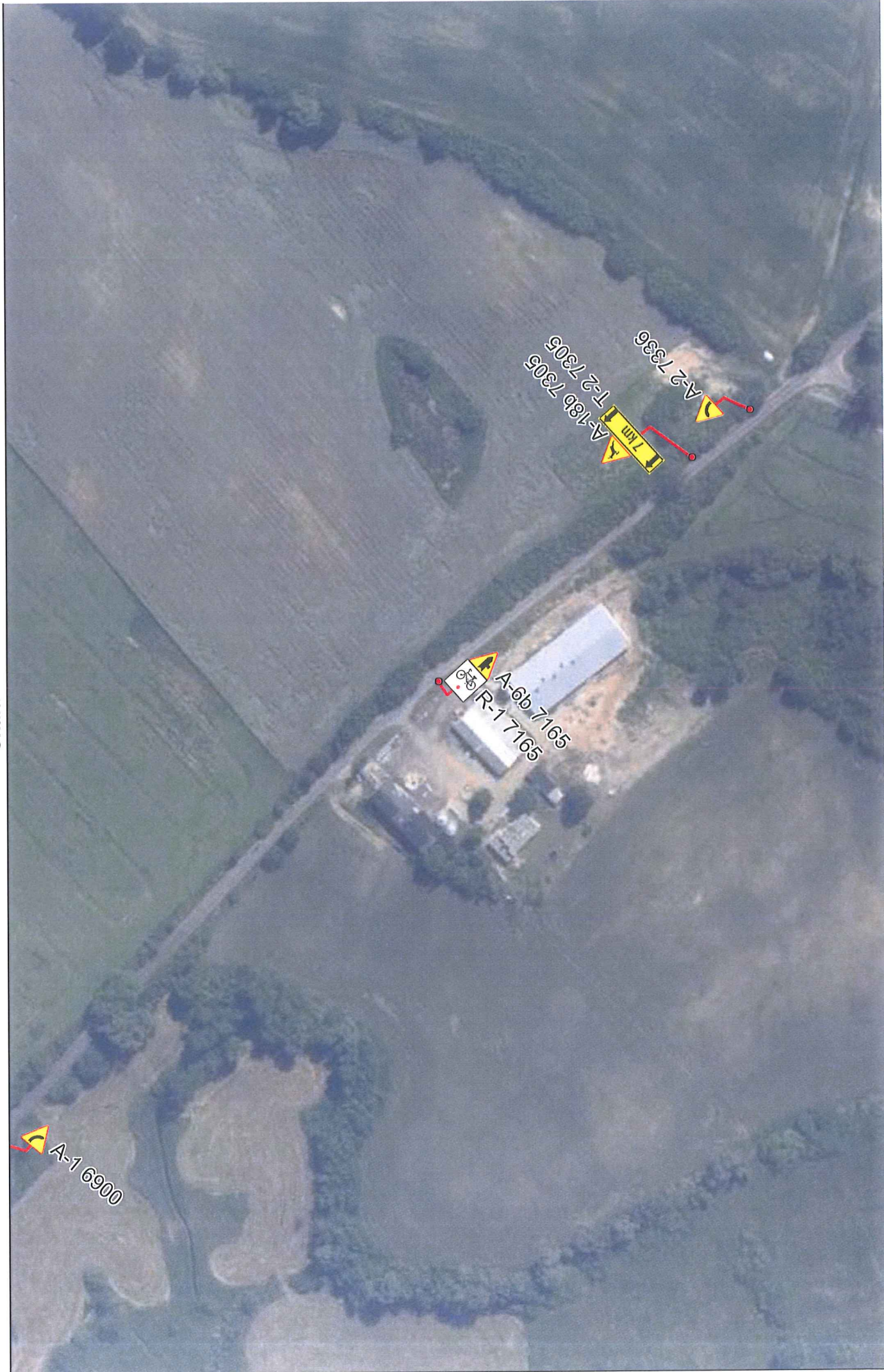
Plan sytuacyjny

Skala - 1:2000



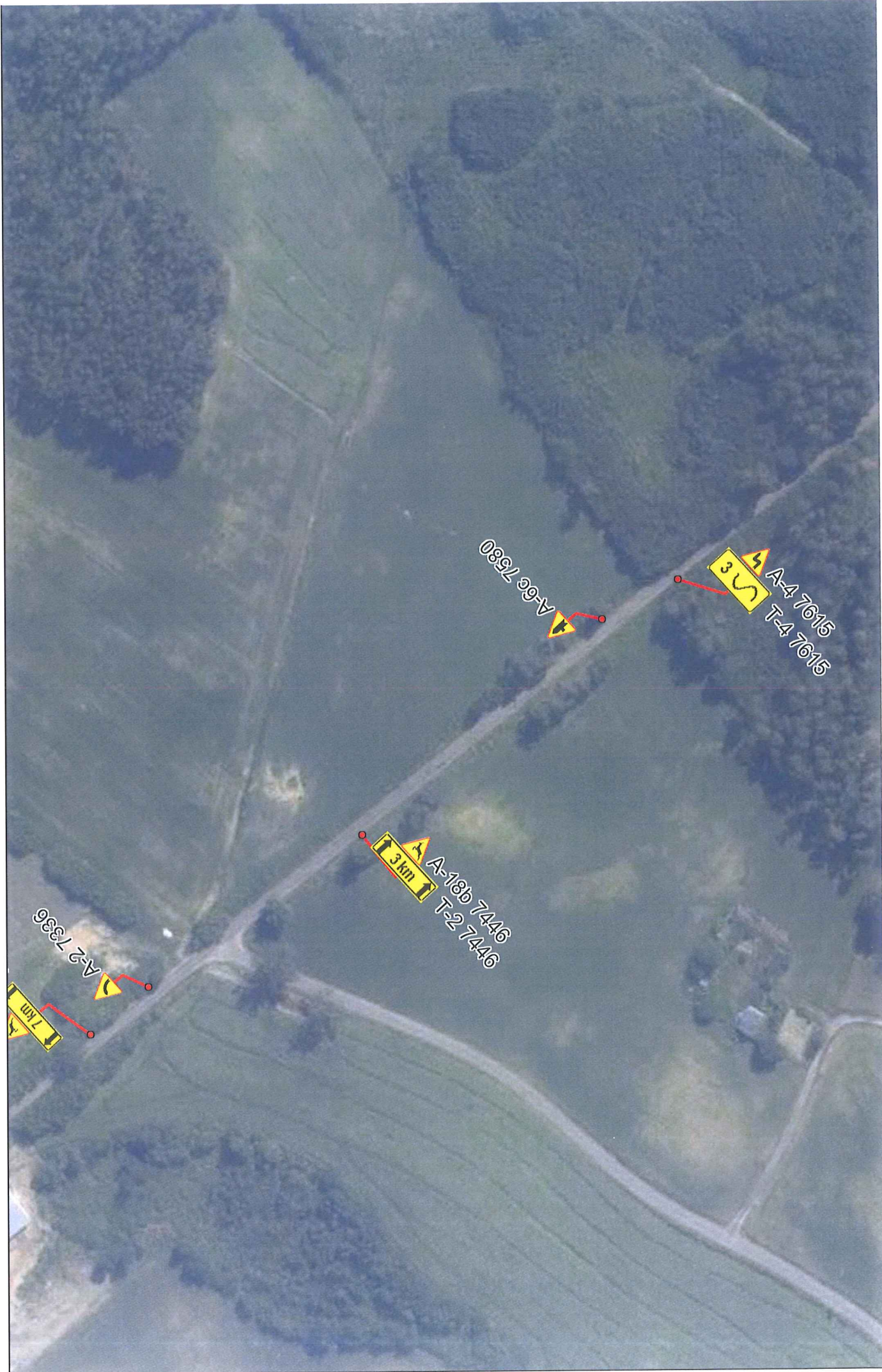
Plan sytuacyjny

Skala - 1:2000



Plan sytuacyjny

Skala - 1:2000



Plan sytuacyjny

Skala - 1:2000



Plan sytuacyjny

Skala - 1:2000



A-18b 8878
T-2 8878
1,0 km

70 B-33 8855

D-42 5037
D-43 5037

A-6a 8714

Koniec
A-4 8686
T-3 8686

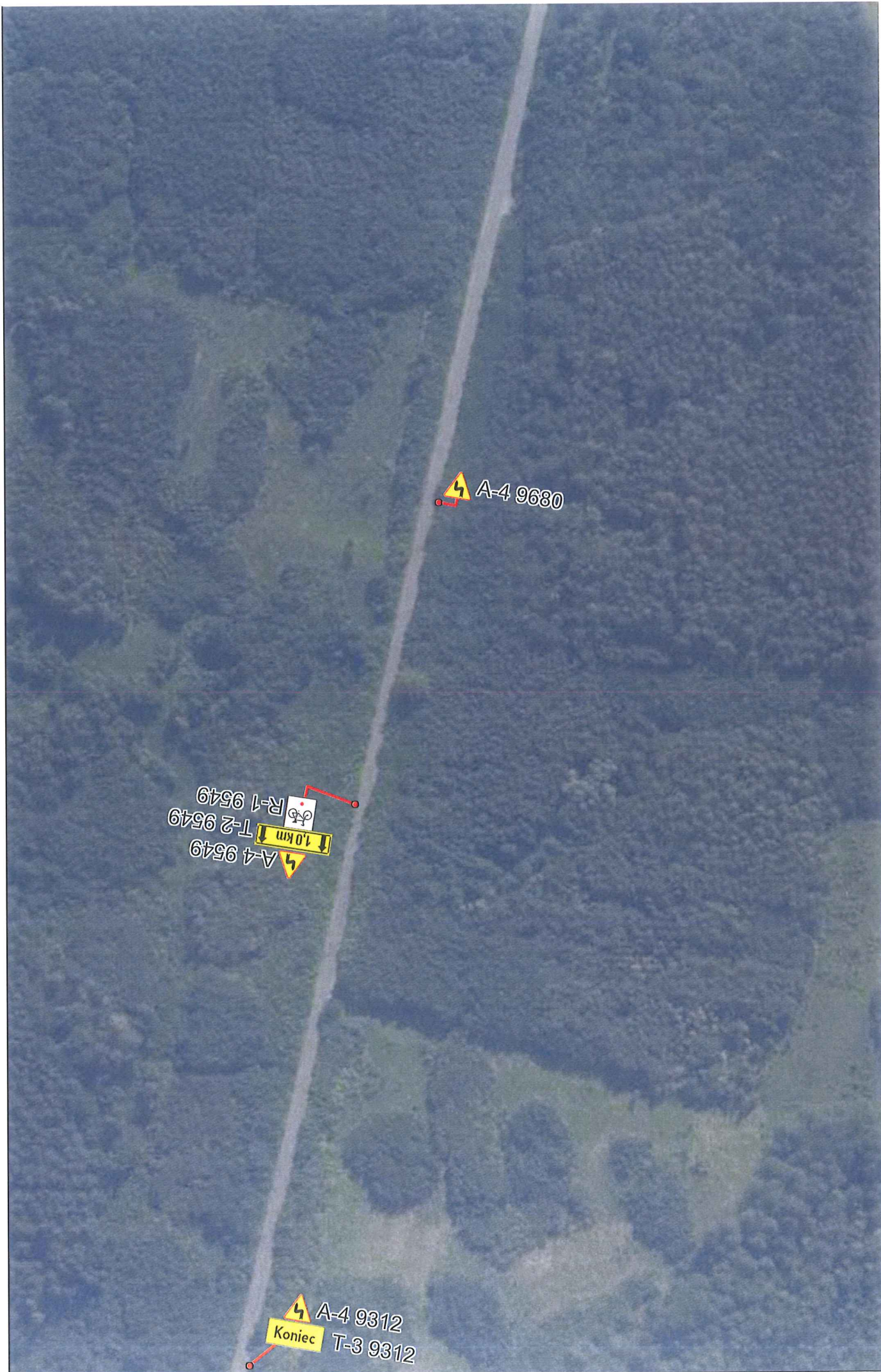
A-4 8497
T-2 8497
1,0 km

A-3 8372
T-4 8372
3

A-12a 8297

Plan sytuacyjny

Skala - 1:2000



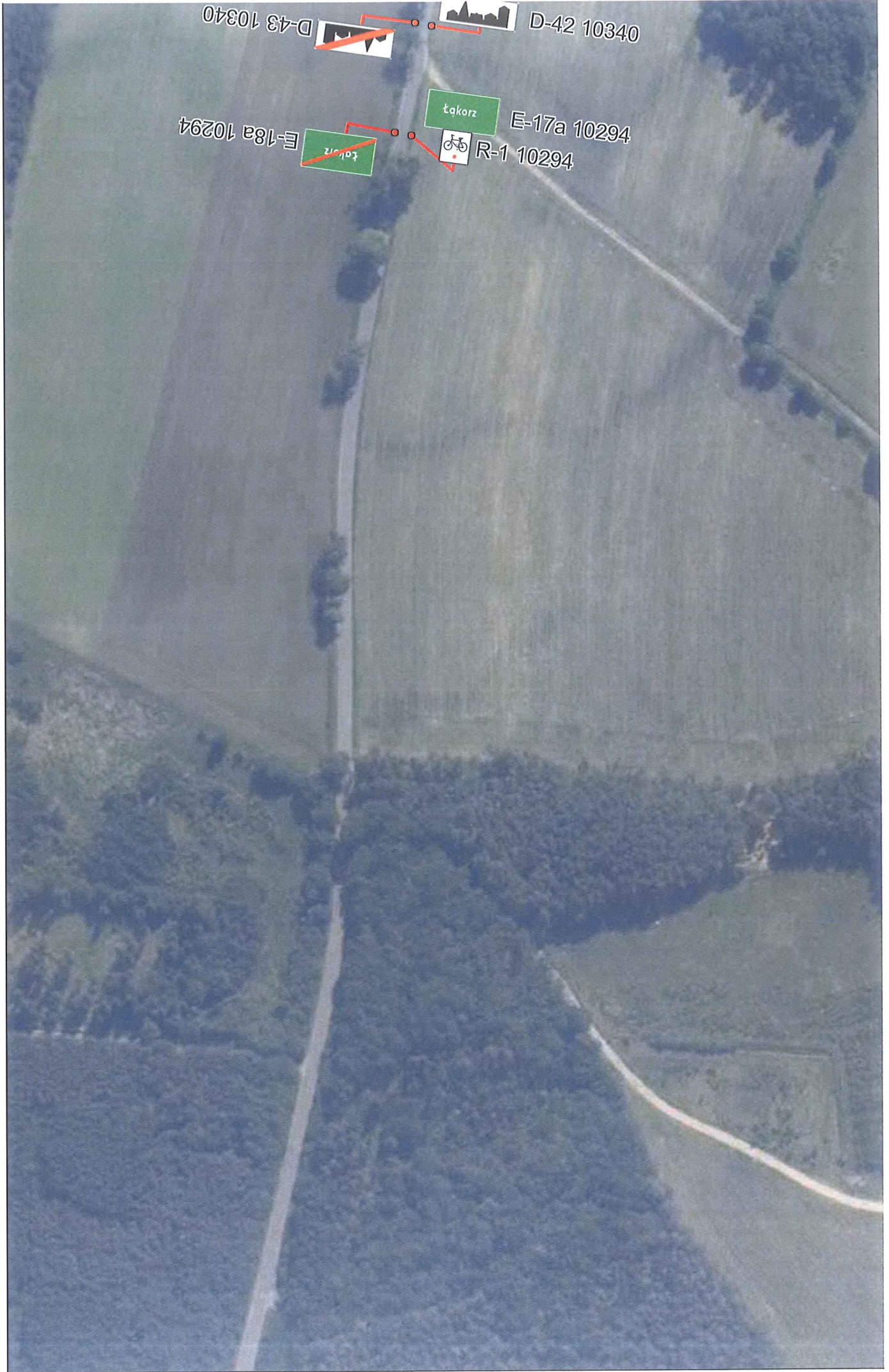
A-4 9549
R-1 9549
T-2 9549
1,0 km

A-4 9680

A-4 9312
Koniec
T-3 9312

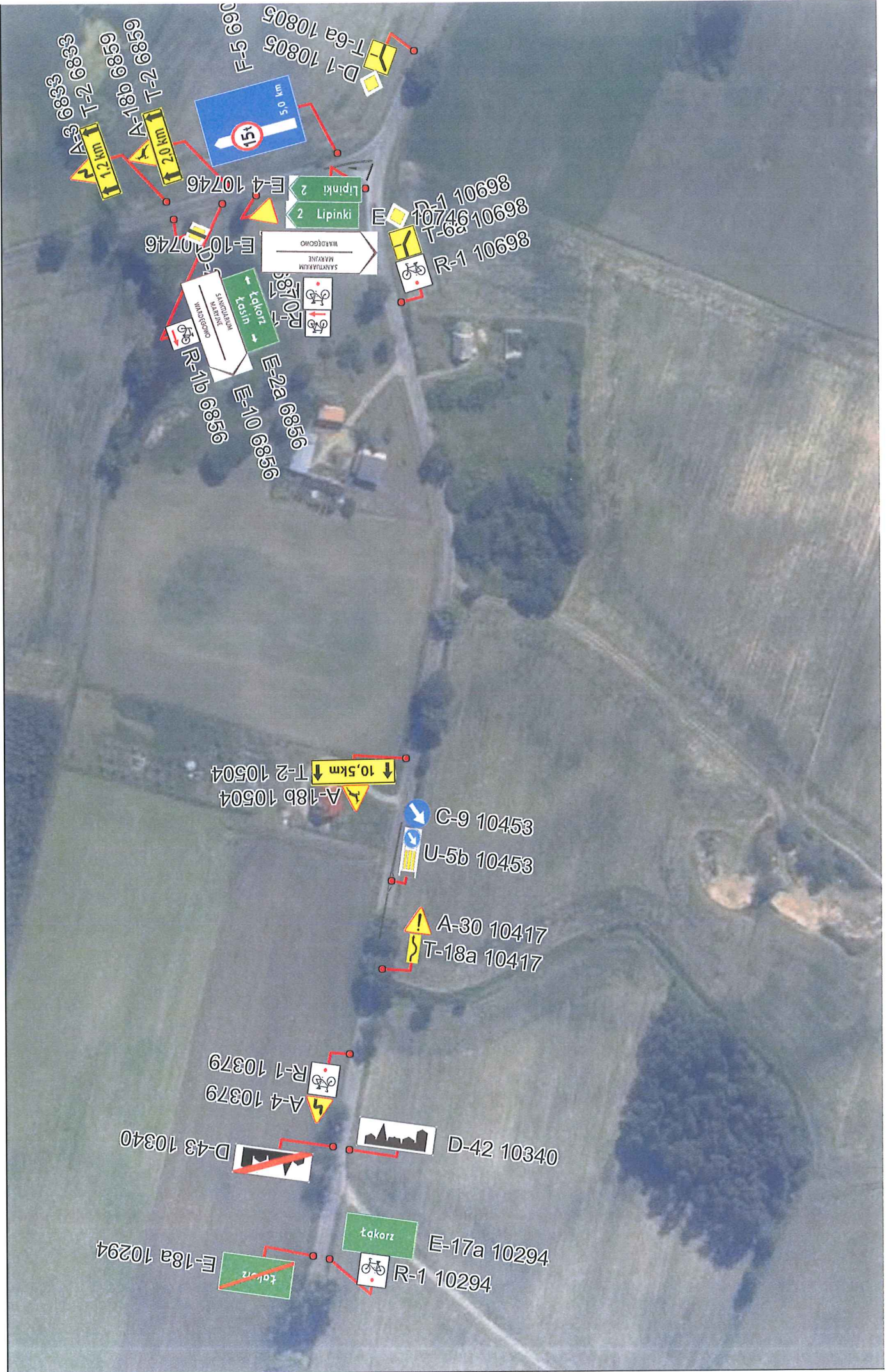
Plan sytuacyjny

Skala - 1:2000



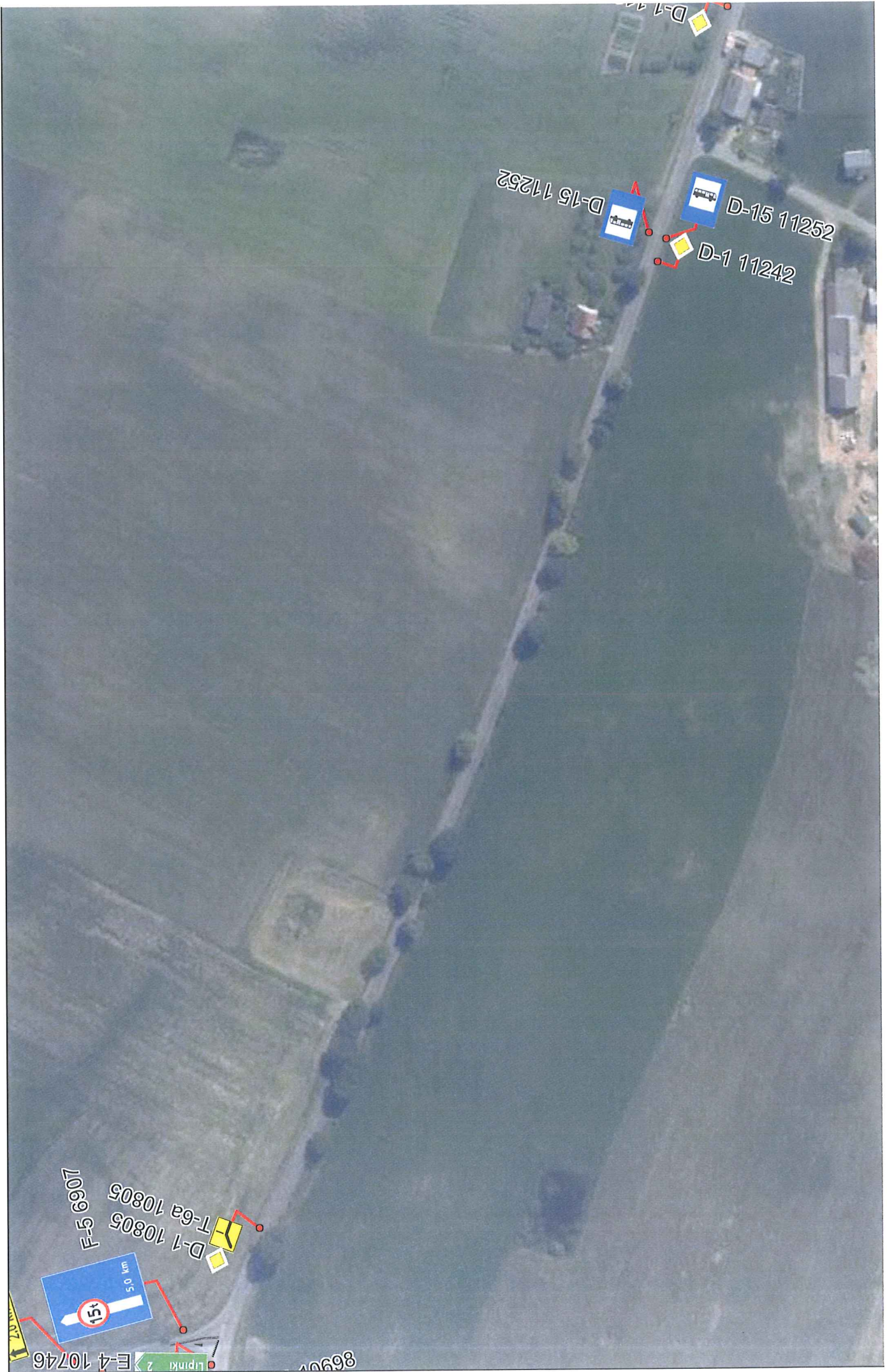
Plan sytuacyjny

Skala - 1:2000



Plan sytuacyjny

Skala - 1:2000



Plan sytuacyjny

Skala - 1:2000



STAROSTA NOWOMIEJSKI
ul. Rynek 1
13-300 Nowe Miasto Lubawskie



ZARZĄD DRÓG POWIATOWYCH w Nowym Mieście Lub.
Wpl. 23.02.2023
Zat.
Nr. 132

Nowe Miasto Lubawskie, 23 lutego 2023 r.

KM. 7121.30.2023

**Zarząd Dróg Powiatowych
w Nowym Mieście Lubawskim
z/s w Kurzętniku
ul. Sienkiewicza 48
13-306 Kurzętnik**

Działając na podstawie art. 10 ust. 5 ustawy z dnia 20 czerwca 1997 r. - Prawo o ruchu drogowym (t.j. Dz. U. z 2022 r., poz. 988 z późn. zm.) i § 6 ust. 1, § 7 ust. 1, § 8 ust. 2 pkt. 1 lit. b Rozporządzenia Ministra Infrastruktury z dnia 23 września 2003 r. w sprawie szczegółowych warunków zarządzania ruchem na drogach oraz wykonywaniem nadzoru nad tym zarządzaniem (t.j. Dz. U. z 2017 r. poz. 784) po rozpatrzeniu projektu zmiany stałej organizacji ruchu na drodze powiatowej Nr 1236N relacji Wielka Tymawa - Łąkorz – Wawrowice. Organizacja ruchu opracowana w związku z planowaną modernizacją ww. drogi powiatowej

ZATWIERDZAM

przedłożony przez Zarząd Dróg Powiatowych w Nowym Mieście Lubawskim z/s w Kurzętniku w dniu 21.02.2023 r. projekt zmiany stałej organizacji ruchu na drodze powiatowej Nr 1236N z uwagami:

1. Wszystkie zastosowane drogowe znaki pionowe muszą spełniać warunki techniczne podane w Rozporządzeniu Ministra Infrastruktury z dnia 3 lipca 2003 r. w sprawie szczegółowych warunków technicznych dla znaków i sygnałów drogowych oraz urządzeń bezpieczeństwa ruchu drogowego i warunków ich umieszczania na drogach (t.j. Dz. U. z 2019 r., poz. 2311).
2. Zastosować oznakowanie zgodne z rozporządzeniem Ministrów Infrastruktury oraz Spraw Wewnętrznych i Administracji z dnia 31 lipca 2002 r. w sprawie znaków i sygnałów drogowych (t.j. Dz. U. z 2019 r., poz. 2310)
3. Zastosować oznakowanie zgodnie z rozporządzeniem Ministra Infrastruktury z dnia 23 września 2003 r. w sprawie szczegółowych warunków zarządzania ruchem na drogach oraz wykonywania nadzoru nad tym zarządzaniem (t.j. Dz. U. z 2017 r. poz. 784)

Zgodnie z § 12 ust. 1 ww. rozporządzenia jednostka wprowadzająca organizację ruchu jest obowiązana zawiadomić o wprowadzeniu zatwierdzonej organizacji ruchu Starostę Powiatu Nowomiejskiego i Komendanta Powiatowego Policji w Nowym Mieście Lubawskim co najmniej 7 dni przed dniem wprowadzenia stałej organizacji ruchu.

Jeżeli w terminie do 31 grudnia 2024 roku brak będzie zawiadomienia, o którym mowa § 12 ust. 1 ww. rozporządzenia, organ zarządzający ruchem poinformuje zarząd drogi o utraceniu ważności zatwierdzonej organizacji ruchu.

STAROSTA
Andrzej Ochlak

Otrzymują:
1. Adresat,
2. a/a

Sporządził:
WB