

**STRATEGIA ROZWIĄZYWANIA PROBLEMÓW
SPOŁECZNYCH W POWIECIE
NOWOMIEJSKIM DO ROKU 2014**

Wstęp

Do zadań własnych powiatu należy: opracowanie i realizacja powiatowej strategii rozwiązywania problemów społecznych, ze szczególnym uwzględnieniem programów pomocy społecznej, wspierania osób niepełnosprawnych i innych, których celem jest integracja osób i rodzin z grup szczególnego ryzyka, zgodnie z art. 19 ust. 1 ustawy z dnia 12 marca 2004 roku o pomocy społecznej (Dz. U. Nr 64, poz. 593 ze zm.)

Proces tworzenia powiatowej strategii rozwiązywania problemów społecznych rozpoczęto od Uchwały Nr 124/371/2002 Zarządu Powiatu w Nowym Mieście Lubawskim z dnia 8 kwietnia 2002 roku w sprawie uchwalenia „Zasad, trybu i harmonogramu opracowania powiatowej strategii rozwiązywania problemów społecznych do 2015 roku”.

Prace nad przygotowaniem w/w dokumentu zostały wznowione w 2004 roku z inicjatywy dyrektora Powiatowego Centrum Pomocy Rodzinie. Pracownicy Centrum na podstawie zgromadzonych dokumentów, analiz, sprawozdań przygotowali diagnozę sytuacji społecznej w powiecie nowomiejskim.

Budowa strategii rozpoczęła się od wnikliwej analizy społeczno-gospodarczej w naszym powiecie przez zespół programowy.

Osoby pracujące w zespole programowym a następnie w zespołach roboczych zostały zapoznane z metodą aktywnego planowania strategicznego. Istotą tej metody jest założenie, że informacja i wiedza potrzebna do opracowania strategii istnieje, ale poszczególne jej elementy są nieskoordynowane oraz nieuporządkowane, a ponadto rozproszone w różnych instytucjach, organizacjach i umysłach ekspertów. We wszystkich etapach tej metody przestrzega się podstawowych jej zasad, jakimi są: sposób podejmowania decyzji i konsensus. Merytoryczną rolę w wypracowaniu strategii odegrali lokalni liderzy, którzy włączeni zostali do zespołu na podstawie ich:

- reprezentatywności
- posiadanego doświadczenia
- wiedzy.

Wizualizacja działań (dyskusji, która odbywała się w formie pisemnej) nadała całemu procesowi planowania charakter materialny i obrazujący:

- wkład członków grupy planującej (wyniki pracy grupy są rejestrowane na bieżąco)
- aktualny stan dyskusji

- udokumentowanie wyników.

Warsztaty odbywały się na zasadzie „burzy mózgów” – w grupie 15-18 osób – przedstawicieli wiodących grup danego środowiska.

Całością dyskusji kierował moderator- Pan Henryk Zagórski.

Dochodzenie do wyników przez zespół planowania strategicznego odbywało się na drodze konsensusu – tj. powszechnej zgody. Przyjęcie zasady konsensusu było istotne z kilku powodów:

- reprezentanci grup społecznych pracujący nad rozwiązaniem określonego zbioru problemów nie mają charakteru elekcyjnego ani proporcjonalnego. Są to reprezentanci z różnych sfer życia społeczno-gospodarczego,
- podejmowanie decyzji na zasadzie konsensusu nie dzieli grupy na „wygranych” i „przegranych” (jak w przypadku głosowania), tym samym zmniejsza się ryzyko zablokowania realizacji decyzji przez osoby lub grupy „przegrane”,
- jawność decyzji – wszystkie prace i spotkania są jawne, grupę planowania strategicznego traktuje się jako reprezentację szerokiej społeczności. Po zakończeniu każdego etapu planowania strategicznego członkowie grupy winni skonsultować w swoim środowisku wypracowany materiał.

Zgodnie z metodą aktywnego planowania strategicznego przy opracowaniu strategii przyjęto następujące etapy:

1. Analiza problemów.
2. Przeformułowanie problemów na cele.
3. Hierarchizacja celów.
4. Wybór celu strategicznego.
5. Zdefiniowanie działań.
6. Opracowanie planu/ harmonogramu działań.

Przyjęta w metodzie aktywnego planowania strategicznego zasada NIP – zakłada, że określony problem musi być:

- 1 – negatywny, czyli rzeczywiście być problemem,
- 2 – interesujący, czyli znajdować się w kręgu zainteresowań pomocy społecznej w powiecie,
- 3 – prawdziwy, czyli występować na terenie tego powiatu.

Zespół programowy wyznaczył sześć obszarów rozwiązywania problemów społecznych w powiecie nowomiejskim. Są to:

1. Kryzys wartości i funkcji rodziny.
2. Skutki długotrwałego bezrobocia.
3. Marginalizacja grup społecznych.
4. Narastające zjawisko uzależnień.
5. Brak integracji działań na rzecz osób niepełnosprawnych.
6. Brak spójnego działania sektora publicznego z organizacjami pozarządowymi.

Składam serdeczne podziękowanie wszystkim osobom biorącym udział w opracowaniu tego dokumentu.

Opracowanie merytoryczne: Urszula Łydzzińska

Opracowanie graficzne: Krzysztof Andrzejczak

Dyrektor PCPR
Urszula Łydzzińska

Starosta Nowomiejski
Stanisław Czajka

I. Charakterystyka Powiatu Nowomiejskiego

1. Położenie

Powiat Nowomiejski położony jest w południowej części zachodniej ściany województwa Warmińsko – Mazurskiego. Nowe Miasto Lubawskie – stolica powiatu znajduje się na trasie Toruń – Olsztyn.

Powiat Nowomiejski składa się z jednej gminy miejskiej – Nowe Miasto Lubawskie i czterech gmin wiejskich: Biskupiec – 25 sołectw, Kurzętnik – 19 sołectw, Grodziczno – 17 sołectw. Nowe Miasto Lubawskie – 16 sołectw. Łącznie w powiecie jest 1 miasto, 77 sołectw i 81 wsi.

Powiat Nowomiejski graniczy z powiatami: iławskim, grudziądzkim, brodnickim i działdowskim.

2. Ludność

Ogólna liczba ludności w Powiecie Nowomiejskim wynosi 43310 osób (stan na 2002 rok). Należy do najmniejszych pod względem powierzchni i ludności w Województwie Warmińsko – Mazurskim.

W mieście mieszka 10982 osób, pozostali, to mieszkańcy wsi. Ludność pod względem wieku w grupach aktywności ekonomicznej przedstawia się następująco (stan na 2002 rok):

- 12246 - ludność w wieku przedprodukcyjnym
- 25240 - ludność w wieku produkcyjnym
- 5824 - ludność w wieku poprodukcyjnym.

Podział ludności według płci jest wyrównany; na 43310 osób 21964 to kobiety, natomiast 21346 to mężczyźni.

3. Zamożność społeczeństwa. Gospodarka

W województwie Warmińsko – Mazurskim występuje wysoki wskaźnik bezrobocia, który wynosi 27,9%, dla porównania stopa bezrobocia w kraju była klasowana na poziomie 17,7%. Według danych z 2003 roku bezrobociem było dotkniętych 25% czynnych zawodowo mieszkańców powiatu, z czego 75% to mieszkańcy wsi. Wskaźnik zatrudnienia sięgał 40,8%.

Zarejestrowanych jest 4325 podmiotów gospodarczych. Główne miejsca pracy znajdują się w przemyśle drzewnym i meblarskim, w handlu, budownictwie, transporcie, mechanice pojazdowej oraz w gospodarstwach rolnych. Potencjał produkcyjny powiatu i jego walory turystyczne stwarzają szerokie możliwości inwestycyjne i są źródłem jego rozwoju.

W regionie uprawia się ziemniaki, zboża, warzywa, buraki oraz drzewa owocowe. Znaczący odsetek stanowią grunty orne, leśne i pastwiska. Wiele gospodarstw utrzymuje się z hodowli bydła trzody chlewnej. Znacząca jest także produkcja i hodowla drobiu.

Coraz większym powodzeniem cieszy się agroturystyka.

Powiat posiada nieograniczone możliwości rozwoju gospodarczego poprzez zwiększenie sprzedaży usług.

4. Infrastruktura techniczna

Liczba mieszkań w Powiecie Nowomiejskim wynosi 11739 (2002r.), co łącznie daje 880637 m². Przeciętna liczba izb w mieszkaniu to 3,95. Przeciętna powierzchnia użytkowa jednego mieszkania wynosi 75 m². Na jednego mieszkańca przypada średnio 20,3 m² powierzchni użytkowej.

Prawie we wszystkich gospodarstwach domowych i mieszkaniach doprowadzona jest sieć wodociągowa, natomiast sieć kanalizacyjna funkcjonuje w 4 gminach.

Obecnie realizowana jest rozbudowa szkół w Nowym Mieście Lubawskim oraz w gminie Grodziczno, a także wciąż czynne jest budownictwo indywidualne.

II. Pomoc społeczna

Transformacja ustrojowa spowodowała istotne zmiany nie tylko w ekonomii, ale miała również ogromny wpływ na system wartości i poziom aspiracji społeczeństwa. Mechanizmy, które części społeczeństwa umożliwiły poprawę sytuacji materialnej, dla innych stały się źródłem frustracji i utraty poczucia bezpieczeństwa. Zaistniałe zmiany wyznaczyły nowe zadania dla organów pomocy społecznej. Realizowana w powiecie nowomiejskim polityka społeczna dąży do łagodzenia i zapobiegania dalszemu powiększaniu się różnic w społeczeństwie, które powodują bezrobocie i marginalizacja życia.

1. Rodzina

Z pomocy społecznej mogą korzystać wszyscy, którzy znaleźli się w trudnej sytuacji. Z socjologicznych definicji wynika, iż rodzina jest podstawową komórką społeczną, której zadania ukierunkowane są na: prokreację, wychowanie, wyedukowanie i przystosowanie do zastanych realiów nowego członka społeczeństwa, który w przyszłości wniesie weń swój pozytywny udział.

Rodzina przechodzi liczne przeobrażenia i napotyka trudności, które zaburzają jej naturalną, intymną równowagę, co w konsekwencji prowadzi do jej dysfunkcji. Główne zagrożenia to:

- bezrobocie,
- ubóstwo,
- alkoholizm,
- narkomania,
- brak otwartych rozmów (na temat: uczuć, poglądów, przeżyć itp.),
- nieprawidłowy system wartości,
- brak odpowiednich wzorców wychowawczych,
- niemiła atmosfera,
- przemoc
- długotrwała choroba członka rodziny,
- niepełnosprawność,
- zdrady małżeńskie,
- częste rozstania.

Rodziny dotknięte nawet jednym z wyżej wymienionych problemów zaliczamy do „grupy podwyższonego ryzyka”. Te czynniki zwykle prowadzą do dezorganizacji rodziny, a często do jej rozbicia.

2. Uzależnienia

Zjawisko narkomanii na terenie działania KPP w Nowym Mieście Lub. objęte jest stałym rozpoznaniem operacyjnym. Na tej podstawie można stwierdzić, że skala zjawiska z roku na rok wzrasta. W 2003 roku odnotowano 4 przestępstwa popełnione przez osoby pełnoletnie dotyczące udzielania i nakłaniania do zażywania środków narkotycznych.

Nie spotkano się z przypadkami nieletnich sprawców czynów karalnych pod wpływem środka odurzającego.

Na terenie powiatu nowomiejskiego działają instytucje, które zajmują się profilaktyką i leczeniem uzależnień. Należą do nich Punkty Konsultacyjne przy Gminnych Komisjach Rozwiązywania Problemów Alkoholowych w Grodzicznie, Kurzętniku i Mszanowie oraz nowo utworzona Przychodnia Terapii Uzależnienia od Alkoholu i Współuzależnienia w Nowym Mieście Lub. Ważnym partnerem krzewiącym profilaktykę zażywania substancji psychoaktywnych jest PCPR w Nowym Mieście Lub. oraz Nowomiejskie Stowarzyszenie „Salveo”. W 2004 roku wypracowano Powiatowy program przeciwdziałania narkomanii, którego założenia realizują na bieżąco szkoły oraz organizacje pozarządowe.

3. Przemoc w rodzinie

W 2003 roku przeprowadzono 396 interwencji domowych zgłaszanych przez ofiary fizycznej i psychicznej przemocy. W ciągu 2003 roku Policja udzieliła pomocy 156 ofiarom przemocy domowej, w tym:

- 62 kobietom
- 8 mężczyznom
- 86 małoletnim.

W rodzinie gdzie zaistniała przemoc i interwencja Policji sporządzana jest tzw. „Niebieska Karta”, która po zarejestrowaniu przekazywana jest dzielnicowemu danego rejonu. Ten w ciągu 7 dni musi dotrzeć do ofiar i sprawcy przemocy oraz wprowadzić ten fakt w rejestr czynności sprawdzających, a następnie jeśli istnieje potrzeba wszcząć postępowanie przygotowawcze. Koordynator programu „Niebieskie Karty” kontaktuje się z instytucjami lokalnymi działającymi w zakresie udzielania wsparcia ofiarom przemocy w rodzinie, które następnie pomagają takim osobom (np. poprzez dożywianie, bezpłatne podręczniki szkolne, półkolonie). Dla dzieci z rodzin zagrożonych patologią organizowane są zajęcia w świetlicach środowiskowych funkcjonujących w gminach oraz świetlicy parafialnej „Nazaret”, działającej na terenie Nowego Miasta Lubawskiego.

Do Powiatowego Centrum Pomocy Rodzinie przesłano 68 wniosków z prośbą o podjęcie działań na rzecz ofiar przemocy. Wychodząc naprzeciw potrzebom przygotowano

pracownika (specjalistę) do wsparcia osób dotkniętych przemocą, które mogą korzystać z profesjonalnych porad w Powiatowym Centrum Pomocy Rodzinie.

Nowomiejskie Stowarzyszenie „SALVEO” realizowało także w 2004 roku projekt „W grupie siła” dofinansowany przez Akademię Rozwoju Filantropii w Warszawie; cykle spotkań ze specjalistami dla kobiet dotkniętych przemocą w rodzinie.

W 2002 roku w ramach projektu „Wielofunkcyjność placówki socjalizacyjnej” utworzono w siedzibie Domu Dziecka w Pacóltowie Ośrodek Wsparcia Rodziny i Dziecka. W kryzysowych sytuacjach ofiary przemocy zgłaszają się do ośrodka pomocy społecznej, który kieruje je do hotelu, gdzie zapewnia się bezpłatny nocleg, posiłek oraz porady prawnika, psychologa i pracownika socjalnego. Na prośbę osób zainteresowanych usługami ośrodka, punkt konsultacyjny (dyżury prawnika i psychologa) został przeniesiony do siedziby Powiatowego Centrum Pomocy Rodzinie. W 2003 roku udzielono 101 porad prawnych oraz 107 porad psychologicznych.

4. Bezdomność

Osoby bezdomne kierowane są głównie do ośrodka dla bezdomnych w Marwałdzie gm. Grunwald. Nie funkcjonują na terenie powiatu schroniska, noclegownie dla osób bezdomnych, ponieważ skala zjawiska jest minimalna; w świetlicy parafialnej „Nazaret” funkcjonuje bezpłatne dożywianie osób ubogich.

5. Żebractwo

Występują sporadyczne przypadki żebractwa, które mają głównie miejsce przed kościołami katolickimi. Osoby żebrzące to mieszkańcy spoza terenu powiatu. Posiadają środki na utrzymanie, ale żebractwo stanowi dla nich formę gromadzenia środków na zakup lekarstw. W 2003 roku nie ujawniono żebrzących nieletnich.

6. Opieka zastępcza

Wraz z rozpadem rodzin rośnie sieroctwo społeczne. Jest to kolejny problem socjologiczny, który wymaga profesjonalnego wsparcia (np. programami kompensacyjnymi), jak również szybkiej organizacji różnych form opieki zastępczej.

W powiecie nowomiejskim według danych z 30.06.2004 roku sytuacja w opiece zastępczej przedstawia się następująco:

- łączna liczba rodzin zastępczych wynosi: 55

w tym: - spokrewnionych: 52

- niespokrewnionych: 3

- ilość dzieci w rodzinach zastępczych: 79

z czego: - spokrewnionych: 74

- niespokrewnionych: 5

Usamodzielnianych jest 6 wychowanków, natomiast 23 kontynuuje naukę.

W ramach pomocy społecznej niezbędne jest rozszerzenie specjalistycznego poradnictwa, w tym rodzinnego dla rodzin naturalnych i zastępczych, a także terapii rodzinnej, celem reintegracji rodziny.

Również istotnym problemem w naszym powiecie jest brak mieszkań chronionych i socjalnych, uniemożliwia to właściwą realizację programu usamodzielniania wychowankom opuszczającym placówki opiekuńczo – wychowawcze.

W zakresie zadania związanego z organizowaniem opieki w rodzinach zastępczych w 2003 roku udzielono pomocy finansowej na następujące formy:

- pomoc miesięczna na częściowe pokrycie kosztów utrzymania dzieci w rodzinie zastępczej – w wysokości: 721.734,41 zł
- pomoc pieniężna na zagospodarowanie w formie rzeczowej – w wysokości: 17.105,00 zł
- pomoc pieniężna na usamodzielnienie – wysokości: 53.493,00 zł
- pomoc pieniężna na kontynuowanie nauki - wysokości: 155.599,88 zł
- jednorazowa pomoc tytułem przyjęcia dziecka do rodziny zastępczej – w wysokości: 6.530,97 zł
- szkolenie rodzin zastępczych – w wysokości: 3.580,00 zł

Ogółem na rodziny zastępcze w 2003 roku wydatkowano kwotę: 958.043,26 zł

Powiat nowomiejski prowadzi Dom Dziecka w Pacóltowie, placówkę o charakterze socjalizacyjnym. Zgodnie z § 4 ust.4 Rozporządzenia Ministra Pracy i Polityki Społecznej z dnia 01.09.2000 r. o placówkach opiekuńczo – wychowawczych (Dz.U.Nr.80, poz.900) - placówka ta zapewnia całodobową opiekę i wychowanie dzieciom całkowicie lub częściowo pozbawionym opieki rodzicielskiej, dla których nie znaleziono rodzinnej opieki zastępczej.

W Domu Dziecka obecnie przebywa 41 osób. Według rozporządzenia określającego dochodzenie do standardów należy do 2006 roku zmniejszyć liczbę zamieszkujących tam dzieci do 30.

Ponadto w Nowym Mieście Lubawskim od 01.09.2000 r. funkcjonuje ponadgminna placówka opiekuńczo – wychowawcza typu dziennego, prowadzona przez Parafię Rzymsko – Katolicką: Świetlica „Nazaret”. Zapewnia ona profesjonalne wsparcie 40 dzieciom w trudnej sytuacji materialnej, częściowo pozbawionym opieki rodziców.

Powyższe placówki prowadzą programy naprawcze dzięki, którym zmierzają do standardów usług, zatwierdzonych w przepisach prawnych.

7. Domy Pomocy Społecznej

Oprócz placówek opiekuńczo – wychowawczych i poradnictwa specjalistycznego dla rodzin i dzieci, na terenie Powiatu Nowomiejskiego istnieją również formy pomocy dla osób w podeszłym wieku oraz niepełnosprawnych intelektualnie.

Osoby w podeszłym wieku mogą szukać wsparcia w Domu Pomocy Społecznej w Grodzicznie. Obecnie znajduje się tam 46 osób w podeszłym wieku. Mają one zapewnioną całodobową opiekę, wyżywienie, terapię zajęciową, wspieranie rozwoju oraz usługi medyczne. Drugą jednostką organizacji pomocy społecznej jest Powiatowy Środowiskowy Dom Samopomocy dla osób z zaburzeniami psychicznymi i niepełnosprawnych intelektualnie.

Dom przeznaczony jest dla osób, które z powodu choroby psychicznej bądź upośledzenia umysłowego mają poważne trudności w zachowaniu swojej integracji społecznej, a szczególnie w pełnieniu ról życia codziennego, zwłaszcza wiążących się z kształtowaniem swoich stosunków z otoczeniem, ról pełnionych w procesie edukacji, podczas zatrudnienia oraz w trosce o sprawy wiążące się z materialnymi podstawami egzystencji.

Organizacja i zapewnienie funkcjonowania PŚDS-u jest realizowane przez powiat jako zadanie zlecone z zakresu administracji rządowej.

8. Niepełnosprawność

Przez definicję niepełnosprawności należy rozumieć okresowe lub trwałe ograniczenia w funkcjonowaniu osoby, będące skutkiem naruszenia fizycznej, psychicznej lub intelektualnej

sprawności organizmu spowodowanej chorobą, urazem lub wadą. Problem niepełnosprawności jest poważnym i bardzo aktualnym zjawiskiem ujmowanym w skali globalnej.

Osoby niepełnosprawne napotykać na wiele trudności: bariery architektoniczne, brak przystosowanych miejsc pracy dla osób niepełnosprawnych, co utrudnia integrację ze społeczeństwem.

Realizując założenia Powiatowego programu wyrównywania szans osobom niepełnosprawnym dąży się do likwidacji barier społecznych, prawnych i architektonicznych w celu ułatwienia normalnego funkcjonowania osobom niepełnosprawnym. Zdecydowana większość osób niepełnosprawnych nie uczestniczy w życiu społecznym, co nie sprzyja ich rehabilitacji zawodowej i społecznej.

W powiecie Nowomiejskim funkcjonują placówki, które służą swoją pomocą osobom niepełnosprawnym. Między innymi zalicza się do nich Powiatowe Centrum Pomocy Rodzinie oraz Powiatowy Zespół do Spraw Orzekania o Niepełnosprawności.

Powiatowy Zespół do Spraw Orzekania o Niepełnosprawności wydaje orzeczenia o niepełnosprawności i stopniu niepełnosprawności oraz legitymacje dla osób niepełnosprawnych.

W 2003 roku wydano 618 orzeczeń o zaliczeniu do osób niepełnosprawnych dla osób przed 16 rokiem życia oraz 997 orzeczeń o zaliczeniu do niepełnosprawnych dla osób po 16 roku życia. W zależności od stopnia niepełnosprawności wydano: 166 orzeczeń ze stopniem znacznym, 499 – ze stopniem umiarkowanym oraz 283 orzeczenia dla osób niepełnosprawnych w stopniu lekkim. Najwięcej, bo aż 405 osób, które w 2003 roku otrzymały orzeczenia o niepełnosprawności w naszym powiecie mieści się w przedziale wiekowym 40 – 60 lat.

Kolejnym ośrodkiem, wspierającym osoby niepełnosprawne jest Warsztat Terapii Zajęciowej prowadzony przez Towarzystwo Przyjaciół Dzieci. Powstał on 01.09.1996 roku; i jest finansowany przez PFRON.

Na zajęcia warsztatowe uczęszcza 46 osób (stan na dzień 31.12.2003), w tym :

- z I grupą inwalidzką (odpowiednik stopnia znacznego): 15 osób
- z II grupą inwalidzką (odpowiednik stopnia umiarkowanego): 8 osób
- znaczny stopień niepełnosprawności posiada: 10 osób
- umiarkowany stopień niepełnosprawności ma: 15 osób.

Uczestnicy korzystają z następujących form działalności:

- 1) rewalidacja psychologiczno – pedagogiczna,
- 2) muzykoterapia,
- 3) rehabilitacja ruchowa,
- 4) terapia pracą w pracowniach: krawieckiej, haftu, gospodarstwa domowego, sztuk plastycznych, wikliniarstwa, stolarstwa, rzeźbiarstwa, obsługi komputerów, muzycznej.

Z powyższych danych wynika, iż problem niepełnosprawności w naszym regionie jest znaczny i wymaga dużego wsparcia ze strony placówek pomocy społecznej.

Powiatowe Centrum Pomocy Rodzinie jest samodzielną jednostką organizacyjno – budżetową podporządkowaną bezpośrednio Zarządowi Powiatu. Centrum realizuje zadania z zakresu pomocy społecznej a także zadania wynikające z ustawy o rehabilitacji zawodowej, społecznej oraz zatrudnieniu osób niepełnosprawnych. Na zadania z zakresu rehabilitacji społecznej:

- w warsztatach terapii zajęciowej przyznano środki finansowe w wysokości: 630.344,00 zł
- w turnusach rehabilitacyjnych przyznano środki finansowe dla 111 osób w wysokości: 61.698,00 zł
- na dofinansowanie sportu, kultury, rekreacji i turystyki zapisano środki w wysokości 10.000,00 zł, które miały być wykorzystane na realizację zadania z art.35a ust.1 pkt 7 lit.b. Jednak nie wykorzystane na to zadanie środki przeniesiono na dofinansowanie zaopatrzenia w sprzęt rehabilitacyjny, przedmioty ortopedyczne i środki pomocnicze.
- dofinansowanie zaopatrzenia w sprzęt rehabilitacyjny, przedmioty ortopedyczne i środki pomocnicze które otrzymało 165 osób wynosiło: 100.805,00 zł
- na likwidację barier architektonicznych, urbanistycznych, transportowych w komunikowaniu się art.35a ust.1 pkt 7 lit.d wydano: 85.502,67 zł (9 wniosków na likwidację barier architektonicznych) 31.133,20 zł (30 wniosków na likwidację barier w komunikowaniu się)

Ogółem na w/w zadania wydatkowano w 2003 roku środki w wysokości: 116.635,87 zł, w tym dla dzieci 65.528,74 zł

- na zadania z zakresu rehabilitacji zawodowej przeznaczono sumę: 81.968,00 zł dla 20 osób niepełnosprawnych
- na szkolenie osób niepełnosprawnych Powiatowy Urząd Pracy przeznaczył 3.666,00 zł

- o pożyczki na rozpoczęcie działalności gospodarczej wystąpiły 2 osoby z którymi zawarto umowy na kwotę 40.000,00 zł; tym samym umorzono 3 pożyczki na kwotę 21.687,00 zł.

W ramach pomocy osobom niepełnosprawnym zrealizowano program celowy Pełnomocnika Rządu ds. Osób Niepełnosprawnych „DOMINO 2002-program pilotażowy” Przeprowadzono 25 zadań. Łączny ich koszt wynosił – 950.561,98 zł; otrzymano dofinansowanie ze środków finansowych PFRON w kwocie 498.637,00 zł.

9. Pomoc specjalistyczna

Z informacji uzyskanych z Poradni Psychologiczno – Pedagogicznej wynika, iż zgłaszają się tam rodzice z następującymi sprawami:

- problemy wychowawcze
- zaburzenia mowy (w roku szkolnym 2003/2004 do logopedy chodziło 131 dzieci)
- zaburzenia zachowania w szkole i w domu
- nadpobudliwość psychoruchowa
- reakcje nerwicowe
- zaburzenia psychiczne
- próby samobójcze
- zaburzenia emocjonalne
- trudności w nauce i na tle problemów zdrowotnych
- wady wrodzone
- zachowania agresywne
- fobie szkolne
- zaburzenia wzroku i słuchu
- ucieczki z domu, wagary
- zaburzenia motoryki
- dzieci uzdolnione

W 2001 roku odbyło się 55 spotkań z osobami mającymi powyższe problemy.

W 2002 roku odbyło się 51 spotkań z osobami mającymi powyższe problemy.

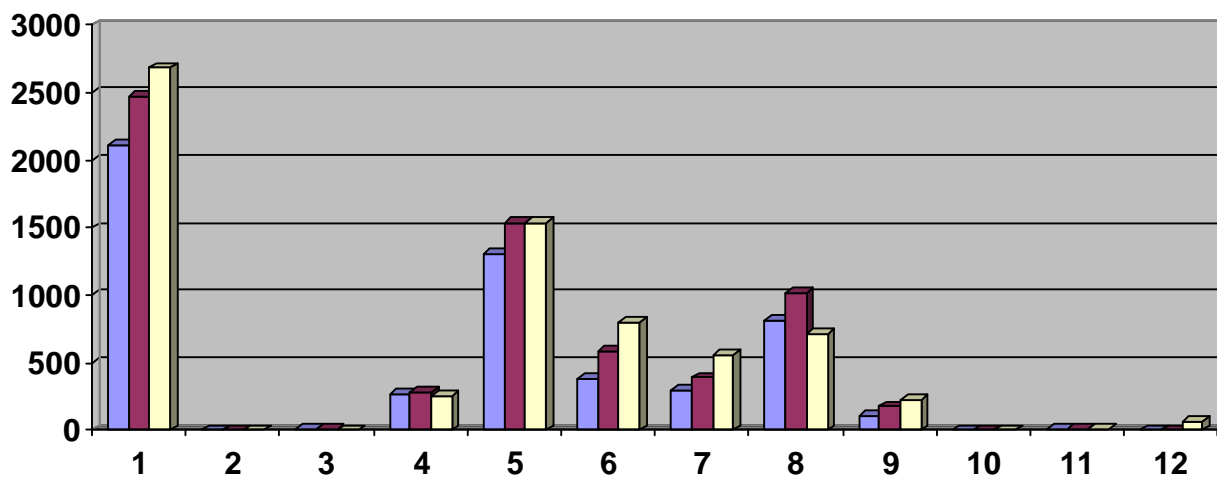
W 2003 roku odbyło się 49 spotkań z osobami mającymi powyższe problemy.

W 2004 roku do miesiąca lipca odbyły się już 62 spotkania z osobami mającymi powyższe problemy.

Tabela nr 1

Powód trudnej sytuacji życiowej		Liczba rodzin		
		1999	2001	2003
0		1	2	3
UBÓSTWO	01	2113	2472	2680
SIEROCTWO	02	1	-	1
BEZDOMNOŚĆ	03	4	8	2
POTRZEBA OCHRONY MACIERZYŃSTWA	04	266	280	259
BEZROBOCIE	05	1302	1537	1540
NIEPEŁNOSPRAWNOŚĆ	06	380	586	800
DŁUGOTRWAŁA CHOROBA	07	295	391	559
BEZRADNOŚĆ W SPRAWACH OPIEKUŃCZO- WYCHOWAWCZYCH I PROWADZENIU GOSPODARSTWA DOMOWEGO – OGÓŁEM	08	817	1019	716
W TYM	09	154	227	145
RODZINY NIEPEŁNE				
RODZINY WIELODZIETNE	10	650	846	573
ALKOHOLIZM	11	108	176	226
NARKOMANIA	12	-	-	-
TRUDNOŚCI W PRZYSTOSOWANIU DO ŻYCIA PO OPUSZCZENIU ZAKŁADU KARNEGO	13	8	5	8
KŁĘSKA ŻYWIŁOWA LUB EKOLOGICZNA	14	2	-	64

Powody przyznawania pomocy rodzinom w Powiecie Nowe Miasto Lubawskie
(w skondensowanym wykresie)



- 1 - UBÓSTWO
- 2 - SIEROCTWO
- 3 - BEZDOMNOŚĆ
- 4 - POTRZEBA OCHRONY MACIERZYŃSTWA
- 5 - BEZROBOCIE
- 6 - NIEPEŁNOSPRAWNOŚĆ
- 7 - DŁUGOTRWALA CHOROBA
- 8 - BEZRADNOŚĆ W SPRAWACH OPIEKUŃCZO WYCHOWAWCZYCH I
PROWADZENIU GOSPODARSTWA DOMOWEGO (OGÓLEM)
- 9 - ALKOHOLIZM
- 10 - NARKOMANIA
- 11 - TRUDNOŚCI W PRZYSTOSOWANIU DO ŻYCIA PO OPUSZCZENIU ZAKŁADU
KARNEGO
- 12 - KLĘSKA ŻYWIOŁOWA LUB EKOLOGICZNA

III. Bezrobocie

Sytuacja na rynku pracy w powiecie nowomiejskim przedstawia się następująco: stopa bezrobocia w kwietniu 2004 roku wynosiła 29,2 %. Zarejestrowanych było 4653 bezrobotnych, w tym z prawem do zasiłku 968 osób.

Tabela nr 2

Lp.	Bezrobotni zarejestrowani na koniec okresu		W tym: z prawem do zasiłku		Z ogółu: zamieszkali na wsi		W tym: z prawem do zasiłku zamieszkali na wsi		Stopa bezrobocia
	Razem	Kobiety	Razem	Kobiety	Razem	Kobiety	Razem	Kobiety	%
Styczeń 2004	4922	2654	1080	367	3772	2007	837	260	30.4
Luty 2004	4874	2651	1058	368	3745	2011	819	256	30.4
Marzec 2004	4751	2607	1028	373	3661	1981	791	263	29.7
Kwiecień 2004	4653	2602	968	355	3572	1970	733	245	29,2

W ostatnim czasie liczba bezrobotnych maleje. Dokonując porównania osób zarejestrowanych w PUP w okresie od 01 stycznia do 30 kwietnia 2004 roku stwierdza się, iż liczba tych osób zmniejszyła się o 83. Należy jednak nadmienić, że w miesiącu styczniu nastąpił wzrost liczby bezrobotnych o 186 osób. Tym samym w omawianym okresie zmalała ilość osób, którym przysługiwało prawo do zasiłku dla bezrobotnych.

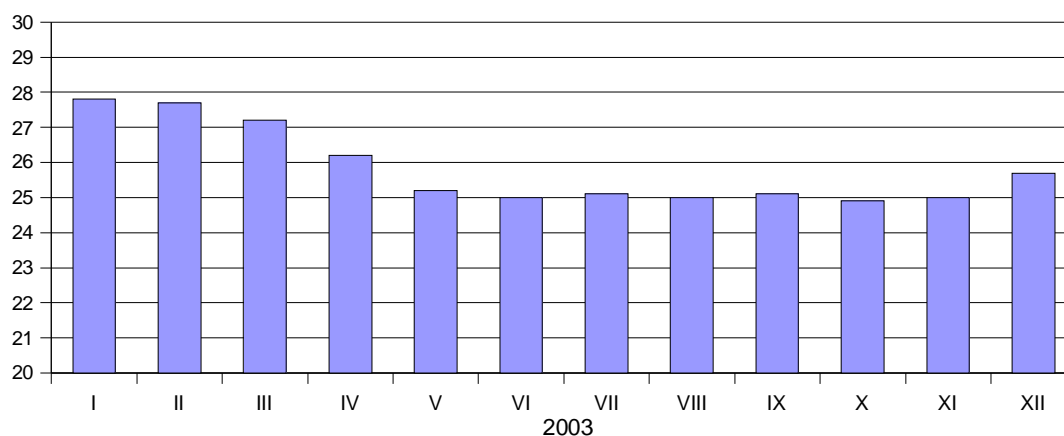
Powody bezrobocia w tutejszym powiecie są bardzo zróżnicowane. Do najczęstszych zalicza się:

- likwidacja firmy, bądź pewnego jej działu,
- zbyt wysokie koszty utrzymania pracowników,
- ciężkie warunki pracy i wysokie wymagania pracowników lub pracodawcy,
- niedostateczne wykształcenie,
- brak dodatkowych funduszy do zatrudnienia.

Często mają miejsca zwolnienia grupowe, w kwietniu 2004 roku straciło w ten sposób pracę 8 osób, co stanowiło 4,3% wszystkich bezrobotnych. Największą grupę stanowią osoby, które straciły pracę z przyczyn dotyczących zakładu pracy (201 osób).

Od stycznia do kwietnia 2004 roku w PUP zarejestrowało się 1186 osób, z czego prawo do zasiłku uzyskało 446 petentów. Większość, bo ok. 75% bezrobotnych zamieszkuje na wsi.

Stopa bezrobocia (%)



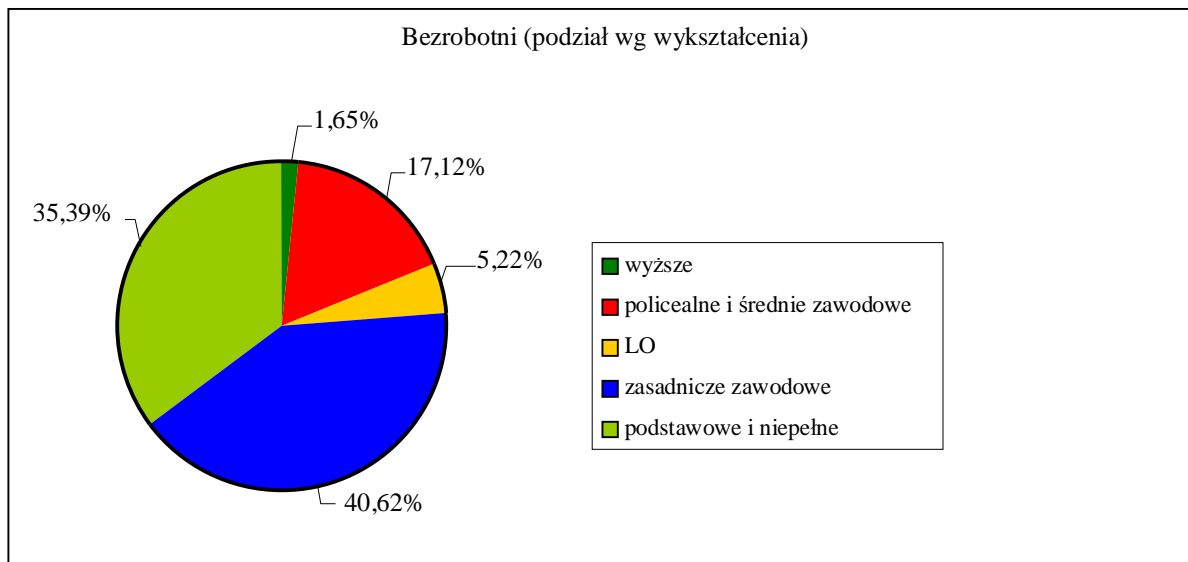
Dane z 2003 roku.

Wśród osób bezrobotnych i poszukujących pracy najliczniejszą grupę stanowią osoby z wykształceniem zawodowym, podstawowym i niepełnym.

Podział według wykształcenia

Tabela nr 3

	<i>miasto- Nowe Miasto Lubawskie</i>	<i>gmina Nowe Miasto Lubawskie</i>	<i>gmina Biskupiec</i>	<i>gmina Grodziczno</i>	<i>Gmina Kurzętnik</i>	RAZEM
Wyższe	28	18	14	3	15	78
Policealne i średnie zawodowe	238	130	201	73	169	811
L O	102	36	34	18	57	247
Zasadnicze zawodowe	407	353	455	236	473	1924
Podstawowe i niepełne	330	347	436	250	313	1676
RAZEM	1105	884	1140	580	1027	4736



Jeżeli chodzi o wiek, to najliczniejszą grupę stanowią osoby między 18 a 24 rokiem życia – 1366 oraz między 25 – 34 rokiem życia – 1355 osób. Poniższa tabela przedstawia szczegółowe dane.

Tabela nr 4

Podział według wieku

Wiek	miasto- Nowe Miasto Lub.	gmina nowe Miasto Lub.	gmina Biskupiec	gmina Grodziczno	Gmina Kurzętnik	RAZEM
15-17 lat	0	0	0	0	1	1
18-24	276	260	328	173	329	1366
25-34	282	240	367	156	308	1353
35-44	281	203	241	150	215	1090
45-54	246	165	181	90	155	837
55-59	16	14	22	11	15	78
60-64	4	2	1	0	4	11
RAZEM	1105	884	1140	580	1027	4736

Fundusz Pracy

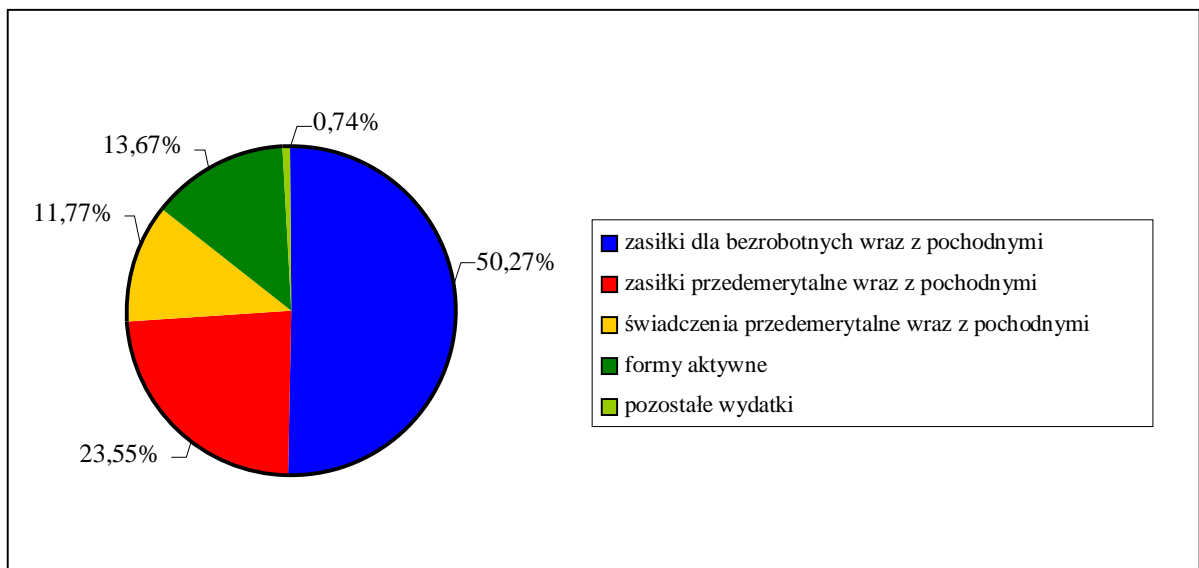
Fundusz Pracy służy do łagodzenia negatywnych skutków bezrobocia. W roku 2004 uległy zmianom zasady podziału środków Funduszu Pracy. Z ogólnej kwoty została wydzielona suma 30% do dyspozycji Marszałka Województwa, która jest przeznaczona na realizację programów w ramach Europejskiego Funduszu Społecznego.

Powiat Nowomiejski do końca kwietnia 2004 roku otrzymał środki finansowe w wysokości 2.502.900,00. Na jej podział składają się:

- Środki przyznane na podstawie algorytmu 1.697.700,00
- Aktywizacja bezrobotnych (z rezerwy Marszałka Województwa Warmińsko – Mazurskiego):
 - Roboty publiczne 70.000,00
 - Wspieranie przedsiębiorczości i samozatrudnienia 160.000,00
- Program specjalny: - Gminny Konsultant „R”
 - Zintegrowany System Zarządzania i kontroli 80.500,00
- Europejski Fundusz Społeczny 494.700,00
- RAZEM 2.502.900,00

W okresie styczeń – kwiecień 2004 roku wydatki z Funduszu Pracy przedstawiają się następująco:

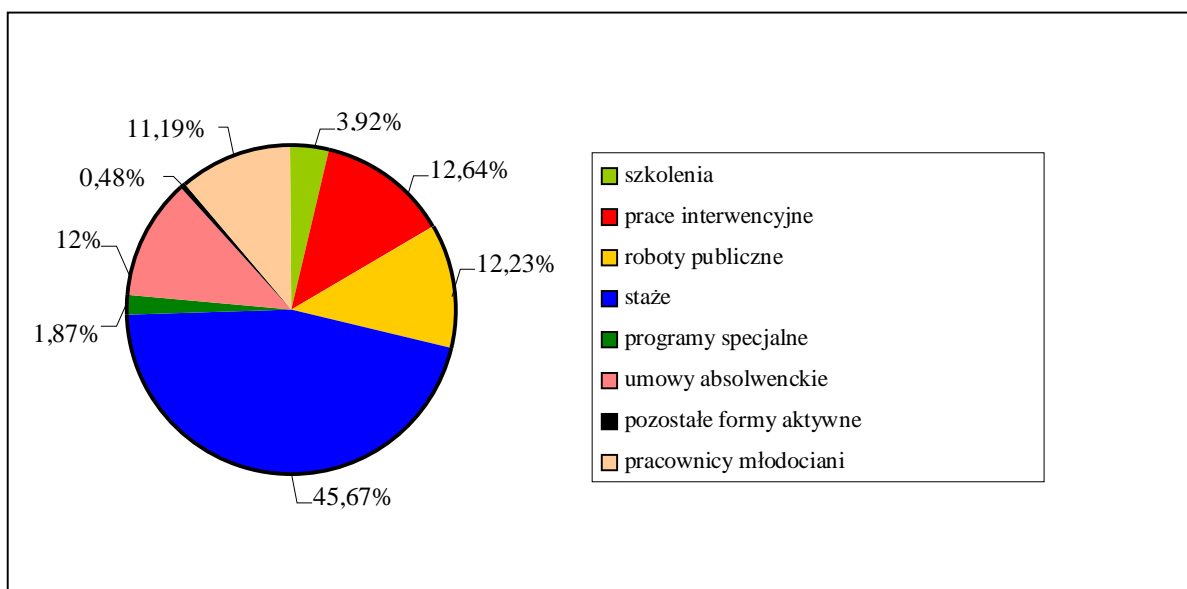
- zasiłki dla bezrobotnych wraz z pochodnymi	2.580.800,00
- zasiłki przedemerytalne ogółem	1.208.900,00
- świadczenia przedemerytalne ogółem	604.400,00
- formy aktywne	701.700,00
- pozostałe wydatki	38.200,00
RAZEM:	5.134.000,00



Wydatki Funduszu Pracy za okres styczeń – kwiecień 2004 w Powiecie Nowomiejskim

Z powyższych danych wynika, iż na aktywną walkę z bezrobociem w okresie pierwszych czterech miesięcy tego roku wydano łącznie 701.700,00 złotych. Na kwotę tę składają się:

- szkolenia	27.500,00
- prace interwencyjne	88.700,00
- roboty publiczne	85.800,00
- staże	320.500,00
- programy specjalne	13.100,00
- umowy absolwenckie	84.200,00
- pozostałe formy aktywne	3.400,00
- pracownicy młodociani	78.500,00
RAZEM	701.700,00



Udział aktywnych form (701.000,00 złotych) stanowi 13,7% ogółu wydatków z Funduszu Pracy (5.134.000,00) za okres styczeń – kwiecień 2004 roku.

Wysokość wypłacanych środków Funduszu Pracy z każdym rokiem jest coraz wyższa. W 2002 roku wynosiła 15.979.900,00; w roku ubiegłym była to suma w wysokości 16.604.000,00, natomiast obecnie do końca kwietnia na ten cel wydano już 5.134.000,00.

IV. Służba zdrowia

Opieka medyczna w Powiecie Nowomiejskim jest realizowana w formie podstawowej, specjalistycznej oraz szpitalnej opieki zdrowotnej.

Podstawową opiekę zapewniają : 2 Samodzielne Publiczne Zakład Opieki Zdrowotnej

1 Gminny Samodzielny Zakład Opieki Zdrowotnej

1 Publiczny Zakład Opieki Zdrowotnej

2 Niepubliczne Zakłady Opieki Zdrowotnej

W dni powszednie w godzinach od 18.00 do 8.00 oraz soboty, niedziele i święta przez całą dobę świadczenia zdrowotne udzielane są w Ambulatorium Powiatowym w Samodzielnym Publicznym Zakładzie Opieki Zdrowotnej w Nowym Mieście Lubawskim. W tych samych godzinach funkcjonuje pomoc wyjazdowa. Całodobowe zabezpieczenie pacjentów w ich domach gwarantuje też Niepubliczny Zakład Pielęgniarsko – Położniczy

„REMEDIUM”. Opiekę szkolną nad uczniami sprawuje Grupowa Praktyka Pielęgniarek i Położnych s.c. „HYGIEJA”.

Stacjonarną opiekę zdrowotną zapewnia Samodzielny Publiczny Zakład Opieki Zdrowotnej w Nowym Mieście Lubawskim.

W ramach leczenia szpitalnego działają 4 oddziały, natomiast ambulatoryjną opiekę specjalistyczną oraz świadczenia diagnostyczne zabezpiecza 13 poradni.

Do wykonywania zadań ratownictwa medycznego i transportu sanitarnego należą: zespół pomocy doraźnej, a także wyjazdowy zespół reanimacyjny „R”

Ponadto na terenie powiatu świadczeń w ramach ubezpieczenia w NFZ udzielają:

- Niepubliczny Zakład Opiekuńczo – Leczniczy „REH-MED”
- Niepubliczny Zakład Opieki Paliatywnej
- Prywatne poradnie i praktyki specjalistyczne

V. Oświata

W Powiecie Nowomiejskim funkcjonuje 35 placówek szkolnych. Należą do nich:

- Przedszkola – 1
- Zespoły szkolno – przedszkolne – 1
- Szkoły podstawowe – 23
- Zespoły szkół podstawowych z gimnazjami – 2
- Gimnazja – 6
- Szkoły ponadgimnazjalne – 3, w tym:
- Zespoły Szkół Rolniczych – 2
- Zespół Szkół (Zasadnicza Szkoła Zawodowa, Liceum Ogólnokształcące, Liceum Profilowane) – 1
- Średnie szkoły wieczorowe i zaoczne.

Wychodząc naprzeciw uczniom szkół ponadgimnazjalnych utworzono w nich klasy profilowane, które obecnie cieszą się dużym zainteresowaniem. (W okresie rotacji na jedno miejsce przypada zwykle kilkoro uczniów).

Swoją działalność prowadzi również Powiatowa Poradnia Psychologiczno – Pedagogiczna z siedzibą w Nowym Mieście Lubawskim. Ta jedna placówka obsługuje cały powiat.

Do podstawowych zadań oświaty należy tworzenie, przekształcanie i likwidacja szkolnych placówek publicznych, subwencja oświatowa, dotacje do placówek niepublicznych, nadzór nad działalnością szkół w zakresie realizacji powierzonych zadań, ewidencja placówek oświaty publicznej, organizacja pracy szkół i placówek, realizacja funduszy specjalnych i celowych, stypendia dla uczniów, współpraca ze związkami zawodowymi, konkursy na stanowiska dyrektorów szkół i placówek, stopnie awansu zawodowego.

VI. Kultura

Powiat Nowomiejski jest stosunkowo aktywnym rejonem na mapie kulturalnej Polski.

Corocznie organizowane są tu Ogólnopolskie Mistrzostwa Windsurfingowe, Dni Drwęcy, Ogólnopolski Górski Rajd Samochodowy. Starostwo Nowomiejskie jest promotorem i organizatorem wielu imprez kulturalnych, wśród których największą popularnością cieszą się: Powiatowe Forum Kultury, Powiatowe Przeglądy Widowisk Bożonarodzeniowych i Zapustnych, Powiatowy Przegląd Twórczości Seniorów.

W powiecie działają: Nowomiejski Dom Kultury oraz Gminne Ośrodki Kultury.

Najcenniejszą wartość kulturową stanowi gotycka bazylika mniejsza, sięgająca swą historią XIV wieku. Do innych ośrodków kulturowych można zaliczyć: Muzeum Ziemi Lubawskiej, kino, dobrze wyposażone biblioteki. Przy kościołach działają orkiestry dęte oraz chóry i zespoły młodzieżowe. Na szczególną uwagę zasługuje tu Śpiewacze Towarzystwo „Harmonia”, które istnieje od 1893 roku. W Skarlinie działa teatr „Brzdąc”, a w Lipinkach sławna na całą Polskę i nie tylko Grupa Cyrkowa „Heca”. Nowomiejska kultura wciąż jest żywa, swym zasięgiem wychodzi nawet poza granice kraju.

VII. Turystyka

Ziemia nowomiejska położona jest na bogato urozmaiconym i pięknym terenie. Znajduje się tu wiele jezior, które do funkcjonujących przy nich ośrodków czasowych, przyciągają licznych turystów. Dużym powodzeniem cieszą się spływy kajakowe (szlak kajakowy Welem jest zaliczany do bardzo trudnych –III kategoria) Coraz modniejsze stają

się gospodarstwa agroturystyczne oraz prywatne kwatery. W Nowym Mieście Lubawskim działa też hotel i motel.

VIII. Kluby sportowe

Na terenie Powiatu Nowomiejskiego najwięcej klubów sportowych działa w sekcji *piłki nożnej* - 9 na 10. Poza tym jest jeden klub, w którym uprawia się *kajakarstwo* i *tenis stołowy* oraz jeden, w którym oprócz *piłki nożnej* trenuje się *kolarstwo* z wysokimi rezultatami. Warto dodać, iż nowomiejska drużyna piłkarska „Drwęca” zajmuje wysokie lokaty w III lidze.

Przy szkołach funkcjonują również uczniowskie kluby sportowe.

PROBLEMY WYNIKAJĄCE Z DIAGNOZY

1. Narastająca liczba osób niepełnosprawnych.
2. Długotrwałe i narastające bezrobocie (skutki długotrwałego bezrobocia) .
3. Zubożenie społeczeństwa.
4. Starzenie się społeczeństwa.
5. Wzrost przestępczości.
6. Niska świadomość klientów pomocy społecznej.
7. Brak spójnego działania – systemu współpracy sektora publicznego z organizacjami pozarządowymi.
8. Kryzys wartości i funkcji rodziny.
9. Kryzys autorytetów.
10. Narastające zjawisko uzależnień (skutki).
11. Zmniejszenie poczucia bezpieczeństwa społecznego.
12. Zjawisko żebractwa.
13. Brak specjalistycznego wsparcia i terapii dla rodzin potrzebujących pomocy.
14. Narastające sieroctwo wśród młodzieży.
15. Brak mieszkań socjalnych i mieszkań chronionych.
16. Pojawiające się zjawisko bezdomności.
17. Przemoc w rodzinie.
18. Wzrost samobójstw.
19. Marginalizacja grup społecznych.
20. Niedostosowanie systemu edukacji do potrzeb rynku pracy.
21. Brak opieki postpenitencjarnej.
22. Demoralizacja nieletnich.
23. Brak wsparcia rodziny w sytuacjach kryzysowych.

GLÓWNE OBSZARY STRATEGII

- I. Kryzys wartości i funkcji rodziny.**
- II. Skutki długotrwałego bezrobocia.**
- III. Marginalizacja grup społecznych.**
- IV. Narastające zjawisko uzależnień.**
- V. Brak integracji działań na rzecz osób niepełnosprawnych.**
- VI. Brak spójnego działania sektora publicznego z organizacjami pozarządowymi.**

Wizja i cel główny strategii

„Człowiek objęty nadmierną i ciągłą pomocą społeczną zachowuje się jak jednostka ubezwłasnowolniona.”
(Stanisław Kawula „Pomocniczość w pracy socjalnej.....”)

Wniosek z niniejszego motto jest spójny z przyjętą misją. Dla wielu osób, szczególnie długotrwałych świadczeniobiorców pomocy społecznej zacytowany pogląd profesora Stanisława Kawuli może być kontrowersyjny. W przepisach ogólnych czytamy: „pomoc społeczna jest instytucją polityki społecznej państwa, mającą na celu umożliwienie osobom i rodzinom przezwyciężenie trudnych sytuacji życiowych, których nie są one w stanie pokonać, wykorzystując własne uprawnienia, zasoby i możliwości”. Zdecydowanie pewien zakres pomocy jest potrzebny, ale chodzi o to aby realna pomoc nie prowadziła do tzw. „dylematu samarytanina”.

Wizja rozwiązywania problemów społecznych w powiecie nowomiejskim została określona na podstawie diagnozy sytuacji społecznej, określenia listy problemów a następnie wyłonienia przez zespół programowy obszarów problemowych.

Założenia strategii wychodzą naprzeciw oczekiwaniom społecznym oraz są spójne z „Strategią Pomocy Społecznej Województwa Warmińsko-Mazurskiego do 2015 roku” oraz Narodową Strategią Integracji Społecznej. Jej główne cele możliwe będą do osiągnięcia przy współpracy i zaangażowaniu szerokiego gremium. Realizację strategii zaplanowano do roku 2014. Wyznaczając w rocznych planach działań realizację poszczególnych zadań „krok za krokiem” zmierzać winniśmy do osiągnięcia celu głównego:

Wsparcie rodziny w powiecie nowomiejskim tak, aby prawidłowo funkcjonowała i samodzielnie rozwiązywała swoje problemy.

Z uwagi na zmieniającą się rzeczywistość społeczno-gospodarczą dokument ten jest dokumentem otwartym i może być modyfikowany tak aby w jak największym zakresie pomagał mieszkańcom powiatu w rozwiązywaniu problemów społecznych.

I. OBSZAR :

Kryzys wartości i funkcji rodziny.

CEL STRATEGICZNY OBSZARU :

Poprawa funkcjonowania rodziny w Powiecie Nowomiejskim.

Cel operacyjny:

1. Stworzenie systemu promowania prawidłowego funkcjonowania rodziny.

Proponowane działania:

- 1.1. Stworzenie lokalnych programów promujących rodzinę.
- 1.2. Rozwijanie skutecznych metod i form promowania postaw prorodzinnych.
- 1.3. Inicjowanie aktywności rodzin na rzecz tworzenia grup samopomocowych.
- 1.4. Upowszechnianie pozytywnego wzorca rodziny.

Cel operacyjny:

2. Wspieranie działań na rzecz poprawy ekonomicznej i bytowej rodziny.

Proponowane działania:

- 2.1. Podejmowanie działań na rzecz poprawy warunków mieszkaniowych rodzin.
- 2.2. Pozyskiwanie środków finansowych na rzecz wsparcia rodzin i wyrównania ich szans.
- 2.3. Pobudzanie aktywności zawodowej rodzin i osób znajdujących się w trudnej sytuacji bytowej.
- 2.4. Inicjowanie działań na rzecz zaspokojenia elementarnych potrzeb rodzin znajdujących się w trudnej sytuacji bytowej.

Cel operacyjny:

3. Wspieranie rodzin w sytuacjach problemowych i kryzysowych.

Proponowane działania:

3.1. Rozwijanie infrastruktury i usług w zakresie poradnictwa specjalistycznego w tym rodzinnego.

3.2. Rozwijanie i przekształcanie infrastruktury usług w zakresie opieki (poradnie, świetlice, ogniska, kluby, itp.).

3.3. Promowanie rodzinnej opieki zastępczej.

3.4. Doskonalenie kadr zawodowych pracujących na rzecz rodziny i dziecka oraz pracowników instytucji pomocy społecznej.

3.5. Wdrażanie systemów jakości – standaryzacja usług w jednostkach organizacyjnych pomocy społecznej oraz w placówkach opiekuńczo - wychowawczych.

3.6. Monitorowanie środowisk z „grup ryzyka” oraz problemów społecznych.

3.7. Organizowanie poradnictwa i terapii w zakresie przemocy w rodzinie i jej skutków.

3.8. Powołanie interdyscyplinarnego zespołu specjalistów działających na rzecz rodziny.

3.9. Podejmowanie działań na rzecz osób opuszczających placówki opiekuńczo-wychowawcze, resocjalizacyjne, domy pomocy społecznej oraz uchodźców

3.10. Usprawnienie przepływu informacji o formach wspierania rodzin.

3.11. Wspieranie tworzenia i przekształcania infrastruktury socjalnej.

Analiza S W O T

Kryzys wartości i funkcji rodziny.

Mocne strony	Szanse
<ul style="list-style-type: none"> - zdrowy model rodziny, - wzajemne wsparcie i pomoc członków rodziny, - przywiązanie do nauki Kościoła i tradycji, - rozwój rodzinnej opieki zastępczej, - działania instytucji wspomagających rodzinę - dobrze przygotowani specjaliści. 	<ul style="list-style-type: none"> - integracja z Unią Europejską, - wzorzec rodziny wielopokoleniowej, - wypracowane standardy usług, - łączenie potencjałów materialnych i ludzkich w rozwiązywaniu problemów, - wzrost poziomu wykształcenia, - inicjowanie wolontariatu, - pozyskiwanie środków z różnych źródeł na realizację zadań, - postępujący rozwój infrastruktury pomocy socjalnej.
Słabe strony	Zagrożenia
<ul style="list-style-type: none"> - konsumpcyjny styl życia, - bierność rodziców w rozwiązywaniu problemów opiekuńczo – wychowawczych, - niewydolność wychowawcza rodziców, - długotrwała postawa roszczeniowa klientów pomocy społecznej, - rozluźnienie więzi rodzinnych, - niesprzyjające warunki do zakładania rodziny, - brak specjalistycznego wsparcia i terapii dla rodzin, - wzrost rodzin dysfunkcyjnych, - narastający problem uzależnień, - brak dialogu i niewłaściwe relacje między członkami rodziny. 	<ul style="list-style-type: none"> - problemy wynikające z przemocy w rodzinie, - niespójne przepisy prawne, - pogłębiające się patologie społeczne, - narastające ubożenie społeczeństwa, - upadek autorytetów i wartości moralnych, - niewystarczające rozumienie narastających problemów w rodzinie, - brak wsparcia osób dotkniętych kryzysem, - brak spójnej polityki prorodzinnej, - mała aktywność środowiska lokalnego na rzecz rodziny, - tempo życia, - narastające i długotrwałe bezrobocie.

II. OBSZAR:

Skutki długotrwałego bezrobocia.

CEL STRATEGICZNY OBSZARU:

Ograniczenie skutków bezrobocia.

Cel operacyjny:

1. Przeciwdziałanie zjawisku dziedzicznego bezrobocia w rodzinach.

Proponowane działania:

- 1.1. Rozpoznanie środowisk zagrożonych dziedziczeniem bezrobocia.
- 1.2. Integracja podmiotów podejmujących działania na rzecz osób bezrobotnych.
- 1.3. Kompleksowe wsparcie rodzin zagrożonych dziedziczeniem bezrobocia.
- 1.4. Opracowanie i wdrażanie programów i działań aktywizujących.

Cel operacyjny:

2. Wysoka skuteczność programów aktywizujących.

Proponowane działania:

- 2.1. Pełne rozeznanie(właściwa diagnoza) potrzeb beneficjentów.
- 2.2. Opracowanie i wdrożenie programów adresowanych do
 - osób długotrwanie bezrobotnych i młodzieży do 25 roku życia,
 - bezrobotnych po 50 roku życia,(w oparciu o ustawę „O promocji zatrudnienia i instytucjach rynku pracy”.)

Cel operacyjny:

3. Tworzenie systemu wsparcia dla osób bezrobotnych i członków ich rodzin.

Proponowane działania:

- 3.1. Współdziałanie wszystkich podmiotów świadczących pomoc na rzecz aktywizacji osób bezrobotnych.
- 3.2. Towarzyszenie osobom bezrobotnym w wychodzeniu z systemu pomocy społecznej

Cel operacyjny:

4. Zapobieganie degradacji społeczno – zawodowej.

Proponowane działania:

- 4.1. Opracowanie i realizacja (wdrażanie) programów specjalnych na rzecz aktywizacji osób długotrwale bezrobotnych.
- 4.2. Rozwój infrastruktury na rzecz osób bezrobotnych zagrożonych degradacją społeczno – zawodową.
- 4.3. Świadczenie zainteresowanym specjalistycznych usług.
- 4.4. Promowanie zatrudnienia osób długotrwale bezrobotnych.

Analiza S W O T

Skutki długotrwałego bezrobocia.

Mocne strony	Szanse
<ul style="list-style-type: none"> - wzrost liczby osób o podwyższonych kwalifikacjach, - wyż demograficzny, - wzrost świadomości wymagań rynku pracy wśród osób młodych, - wsparcie ze strony organizacji pozarządowych, - forma instytucji niosących pomoc instytucjonalną, - rozwijająca się współpraca PUP z OPS. 	<ul style="list-style-type: none"> - lansowanie polityki prozatrudnieniowej, - możliwości rozwinięcia współdziałania organizacji pozarządowych, - programy aktywizujące, - korzystne rozwiązania prawne, - możliwość zatrudnienia socjalnego dla osób długotrwanie bezrobotnych, - otwarty rynek pracy w Unii Europejskiej - docenienie roli doradcy zawodowego.
Słabe strony	Zagrożenia
<ul style="list-style-type: none"> - bierność osób długotrwanie bezrobotnych, - zmiany w osobowości, - brak zrozumienia dla reguł rynku pracy, - brak zainteresowania osób bezrobotnych pomocą w wyjściu z bezrobocia, - mała ilość organizacji pozarządowych, - kumulacja bezrobocia w rodzinie, - negatywne zmiany w psychice wywołane bezrobociem. 	<ul style="list-style-type: none"> - degradacja społeczeństwa bezrobotnego, - wzrastająca liczba osób długotrwanie bezrobotnych, - brak systemu motywacyjnego do tworzenia miejsc pracy, - mała skuteczność w pozyskiwaniu inwestorów, - brak rozwoju infrastruktury dla inwestorów, - niespójności prawne, - brak przejrzystości reguł rynku pracy.

III. OBSZAR:

Marginalizacja grup społecznych.

CEL STRATEGICZNY OBSZARU:

Ograniczenie zjawiska marginalizacji grup społecznych.

Cel operacyjny:

1. Sprawny system zapobiegający marginalizacji grup społecznych.

Proponowane działania.

- 1.1. Edukacja w kierunku kształtowania świadomości odpowiedzialności i poczucia własnej wartości.
- 1.2. Opracowanie i wdrażanie programów profilaktycznych dla określonych, poszczególnych grup społecznych.
- 1.3. Aktywizacja grup społecznych zagrożonych wykluczeniem społecznym.

Cel operacyjny:

2. Szeroka oferta wsparcia osób i rodzin dotkniętych marginalizacją.

Proponowane działania:

- 2.2. Monitorowanie skali zjawiska.
- 2.3. Wsparcie osób z trudnościami w nauce w celu zapobiegania porzucenia szkoły.
- 2.4. Rozwój infrastruktury socjalnej, leczniczej, terapeutycznej.
- 2.4. Aktywizacja środowiska lokalnego na rzecz wsparcia osób dotkniętych marginalizacją grupy wsparcia, grupy samopomocowe, wolontariat.
- 2.5. Szkolenie kadry pracującej, działającej na rzecz pracujących z osobami dotkniętymi marginalizacją społeczną.
- 2.7. Świadczenie usług specjalistycznych, socjalnych, leczniczych, terapeutycznych.

Cel operacyjny:

3. Poprawa funkcjonowania społecznego i zawodowego osób wychodzących z sytuacji trudnej.

Proponowane działania:

- 3.1. Rozwinięcie pomocy postpenitencjarnej.
- 3.2. Readaptacja zawodowa.
- 3.3. Podejmowanie działań na rzecz wsparcia młodzieży niedostosowanej społecznie.

Analiza S W O T

Marginalizacja grup społecznych.

Mocne strony	Szanse
<ul style="list-style-type: none"> - instytucje pomocy społecznej, - integracja służb pomocy społecznej - przejmowanie zadań przez organizacje pozarządowe, - powstanie/rozwój grup wspierania np. grup AA. 	<ul style="list-style-type: none"> - rozwiązania legislacyjne dotyczące zatrudnienia socjalnego, - organizacje pozarządowe, - wsparcie finansowe wynikające z realizacji programów, - wzrost gospodarczy.
Słabe strony	Zagrożenia
<ul style="list-style-type: none"> - roszczeniowa postawa, - brak środków, - rozbieżność między zadaniami wynikającymi z ustawy a rzeczywistymi środkami na ich realizację, - brak spójności przepisów, - brak poradnictwa specjalistycznego dla osób dotkniętych marginalizacją, - słabe przygotowanie kadr do pracy z trudnym klientem, - niska świadomość społeczeństwa. 	<ul style="list-style-type: none"> - upadek autorytetów i norm społecznych, - ubożenie społeczeństwa, - rozwarstwienie, - polaryzacja w sferze materialnej, - kultura, dziedziczność, bezrobocie w rodzinie, - negatywne wzorce zachowań w rodzinach, - brak akceptacji i zrozumienia dla osób zagrożonych wykluczeniem społecznym.

IV. OBSZAR:

Narastające zjawisko uzależnień.

CEL STRATEGICZNY OBSZARU:

Zmniejszenie skali zjawiska uzależnień w powiecie nowomiejskim.

Cel operacyjny:

1. Sprawny system profilaktyki uzależnień w powiecie nowomiejskim.

Proponowane działania:

- 1.1. Opracowanie i wdrażanie programów profilaktycznych dla poszczególnych grup społecznych.
- 1.2. Szkolenie kadr pracujących w obszarze profilaktyki uzależnień.
- 1.3. Monitorowanie skuteczności, efektywności programów profilaktycznych.

Cel operacyjny:

2. Zintegrowane działania służb zajmujących się pomocą osobom uzależnionym.

Proponowane działania:

- 2.1. Monitorowanie zjawiska uzależnień i jego skutków.
- 2.2. Rozwój infrastruktury leczniczej, terapeutycznej.
- 2.3. Świadczenie specjalistycznych usług dla osób z problemem uzależnień i ich rodzin.
- 2.4. Tworzenie różnych form wsparcia dla osób dotkniętych problemem uzależnień i wychodzących z nałogu.
- 2.5. Wspieranie podmiotów gospodarczych, pracodawców, w realizacji „zatrudnienia wspomagane”.

Analiza S W O T

Narastający problem uzależnień.

Mocne strony	Szanse
<ul style="list-style-type: none"> - realizacja programów, - aktywność organizacji pozarządowych - wzrost świadomości młodzieży, zagrożeń jakie niosą uzależnienia. 	<ul style="list-style-type: none"> - zmniejszenia zjawiska uzależnień poprzez podejmowanie działań profilaktycznych, - dostrzeżenie narastającego problemu uzależnień, - możliwość pozyskania środków na realizację programów i rozwój infrastruktury, - wzrost przygotowanej kadry do realizacji programów.
Słabe strony	Zagrożenia
<ul style="list-style-type: none"> - brak integracji działań na rzecz profilaktyki uzależnień, - brak oceny skuteczności działań profilaktycznych, - nikły dostęp do terapii, - niska samoocena osób uzależnionych, - słaba motywacja osób uzależnionych do zmiany, - mała aktywność komisji rozwiązujących problemy alkoholowe, - ukrywanie problemu przez osoby uzależnione i ich rodziny, - niska świadomość istniejącego problemu, nieświadomość nałogu. 	<ul style="list-style-type: none"> - negatywne konsekwencje wynikające z uzależnień dla rodziny, - eksperymentowanie z narkotykami przez młodzież, - brak stosownych uregulowań prawnych, - znikoma ilość podejmowanych działań na rzecz osób uzależnionych, - nieefektywne wykorzystanie środków pochodzących z akcyzy, - duża ilość / dostępność środków uzależniających, - sprzedaż używek i alkoholu osobom poniżej 18 roku życia i pod wpływem alkoholu.

V. OBSZAR:

Brak integracji działań na rzecz osób niepełnosprawnych.

CEL STRATEGICZNY OBSZARU:

Zintegrowanie działań na rzecz osób niepełnosprawnych w zakresie rehabilitacji zawodowej i społecznej.

Cel operacyjny:

1. Diagnoza sytuacji osób niepełnosprawnych.

Proponowane działania:

1.1. Utworzenie i aktualizacja bazy danych.

1.2. Rozeznanie potrzeb.

Cel operacyjny:

2. Zwiększenie dostępu do rehabilitacji społecznej.

Proponowane działania:

2.1. Opracowanie i wdrażanie programów na rzecz aktywizacji społecznej osób niepełnosprawnych.

2.2. Wsparcie osób niepełnosprawnych

- formy rehabilitacyjne,
- sprzęt ortopedyczny i środki pomocnicze,
- likwidacja barier architektonicznych w komunikowaniu się,
- sprzęt rehabilitacyjny,
- sport, kultura i turystyka,
- tworzenie grup wsparcia i grup samopomocowych,
- pomoc psychologiczna i prawna,
- wolontariat
- stworzenie dostępu do informacji dla osób niepełnosprawnych w powiecie nowomiejskim.

Cel operacyjny:

3. Poprawa zawodowego funkcjonowania osób niepełnosprawnych.

Proponowane działania:

- 3.1. Szkolenie osób niepełnosprawnych celem podwyższenia, nabycia nowych kwalifikacji.
- 3.2. Wsparcie pracodawców na rzecz zatrudnienia osób niepełnosprawnych.
- 3.3. Aktywizacja osób niepełnosprawnych.

Cel operacyjny:

4. Wyrównywanie szans edukacyjnych dzieci i młodzieży niepełnosprawnej z rodzin najuboższych.

Proponowane działania:

- 4.1. Szkolenie rodziców, opiekunów i nauczycieli do pracy z osobami niepełnosprawnymi.
- 4.2. Specjalistyczne wsparcie rodzin dotkniętych problemem niepełnosprawności.
- 4.3. Tworzenie grup wsparcia osób niepełnosprawnych i ich rodzin.
- 4.4. Tworzenie infrastruktury promującej edukację osób niepełnosprawnych.

Cel operacyjny:

5. Promowanie działań zapobiegających powstawaniu niepełnosprawności.

Proponowane działania:

- 5.1. Wczesna diagnostyka i rehabilitacja.
- 5.2. Promowanie form zapobiegania niepełnosprawności.

Analiza S W O T

Brak integracji działań na rzecz osób niepełnosprawnych.

Mocne strony	Szanse
<ul style="list-style-type: none"> - podejmowanie działań przez organizacje pozarządowe, - stworzenie wolontariatu, - doświadczenie w realizacji programu „Domino”, - dostępność środków komunikacji do przewożenia osób niepełnosprawnych, - dostrzeżenie problematyki osób niepełnosprawnych, - istnienie placówek wspierających funkcjonowanie osób niepełnosprawnych w środowisku lokalnym, - wzrost liczby osób przygotowanych do pracy z osobami niepełnosprawnymi, - likwidacja barier. 	<ul style="list-style-type: none"> - wzrost tolerancji, - wdrażanie programów z EFS-u, - wdrażanie programów celowych przez zarząd PFRON oraz pełnomocnika rządu d/s osób niepełnosprawnych, - tworzenie miejsc pracy dla osób niepełnosprawnych, - decentralizacja środków z PFRON, - postępujący rozwój infrastruktury dla osób niepełnosprawnych.
Słabe strony	Zagrożenia
<ul style="list-style-type: none"> - bierność osób niepełnosprawnych, - mała liczba osób niepełnosprawnych w PUP, - brak pełnych informacji, - narastająca liczba osób niepełnosprawnych, - izolacja osób niepełnosprawnych, - brak tolerancji społeczeństwa dla osób niepełnosprawnych, - częściowa likwidacja barier, - niska jakość opracowanych programów. 	<ul style="list-style-type: none"> - niekorzystne zmiany polityki prozatrudnieniowej w zakładach pracy chronionej, - ograniczenie dotacji dla pracodawców, - ograniczony dostęp do rehabilitacji, - brak przepływu informacji, - niechęć pracodawców do zatrudniania osób niepełnosprawnych, - mała zdolność absorpcji środków z Unii Europejskiej, - brak środków na realizowanie zadań, - niespójność przepisów.

VI. OBSZAR:

Brak spójnego działania sektora publicznego z organizacjami pozarządowymi.

CEL STRATEGICZNY OBSZARU:

Spójny system współpracy administracji publicznej z organizacjami pozarządowymi.

Cel operacyjny:

1. Stała współpraca sektora publicznego z organizacjami pozarządowymi.

Proponowane działania:

- 1.1. Zlecenie realizacji zadań poprzez powierzenie i wspieranie w realizacji zadań.
- 1.2. Koordynacja programów na rzecz społeczności lokalnej.
- 1.3. Utworzenie bazy danych o organizacjach pozarządowych oraz systemach informacji.
- 1.4. Inicjowanie szkoleń na rzecz aktywizacji społeczności lokalnej.

Cel operacyjny:

2. Organizacje pozarządowe prężnym partnerem w rozwiązywaniu problemów społecznych.

Proponowane działania:

- 2.1. Tworzenie placówek wsparcia socjalnego.
- 2.2. Tworzenie systemu usług domowych.
- 2.3. Rozwój wolontariatu i grup samopomocowych.
- 2.6. Inicjowanie różnych koalicji, szkoleń, porozumień współpracy, konferencji w celu sygnalizowania i rozwiązywania określonych problemów społecznych.
- 2.5. Absorbacja środków w celu realizacji zadań.
- 2.6. Standaryzacja usług świadczonych przez organizacje pozarządowe.

Analiza S W O T

Brak spójnego działania sektora publicznego z organizacjami pozarządowymi.

Mocne strony	Szanse
<ul style="list-style-type: none"> - doświadczenie w pozyskiwaniu środków, - korzystne uregulowania prawne, - równorzędność organizacji pozarządowych, - szeroki zakres działań organizacji pozarządowych, - możliwość zlecania zadań organizacjom pozarządowym, - niższe koszty realizacji zadań - przywracanie cech wspólnotowych środowiskowym lokalnym. 	<ul style="list-style-type: none"> - organizowanie się społeczeństwa lokalnego, - zwiększenie fachowości (umiejętności) organizacji pozarządowych, - znacząca liczba organizacji pozarządowych w powiecie, - pozytywne oddziaływanie organizacji pozarządowych na kształtowanie się polityki socjalnej, - zdolność rozwiązywania problemów społecznych, - otwartość organizacji pozarządowych, - konkurencyjność w realizacji zadań, - wzrost aktywności społeczności lokalnej.
Słabe strony	Zagrożenia
<ul style="list-style-type: none"> - niski budżet organizacji, - brak realizacji zasady pomocniczości przez organy publiczne, - brak stałych kontaktów z organizacjami pozarządowymi, - brak zaufania do organizacji pozarządowych, - traktowanie organizacji pozarządowych jako konkurencji, - brak doświadczenia w pisaniu programów, - niska zdolność absorpcji środków, - brak tradycji współpracy. 	<ul style="list-style-type: none"> - brak woli współpracy między organizacjami, - brak jawności działań sektora publicznego w stosunku do organizacji pozarządowych (konkursy, oferty), - mała aktywność w zakresie zdobywania wiedzy, - brak umiejętności wykorzystania potencjału.

HARMONOGRAM

dla 6 obszarów strategii rozwiązywania problemów społecznych w powiecie nowomiejskim do roku 2014.

PROPONOWANE DZIAŁANIA		OD KIEDY	DO KIEDY	ODPOWIEDZIALNI	JEDNOSTKI WSPÓLPRACUJĄCE
OBSZAR: Kryzys wartości i funkcji rodziny.					
CEL STRATEGICZNY OBSZARU : Poprawa funkcjonowania rodzin w powiecie nowomiejskim.					
CEL OPERACYJNY: Sprawny system promowania prawidłowego funkcjonowania rodziny.					
PROPONOWANE DZIAŁANIA	Stworzenie lokalnych programów promujących rodzinę.	2004	2014	PCPR, OPS	Partnerzy, OP
	Rozwijanie skutecznych metod i form promowania postaw prorodzinnych.	2004	2014	PCPR, OPS	Partnerzy, OP
	Inicjowanie aktywności rodzin na rzecz tworzenia grup samopomocowych.	2004	2014	PCPR, OPS	Partnerzy, OP
	Upowszechnianie wzorca rodziny.	2004	2014	PCPR, OPS	Partnerzy, OP
CEL OPERACYJNY: Wspieranie działań na rzecz poprawy ekonomicznej i bytowej rodzin w powiecie nowomiejskim.					

PROPONOWANE DZIAŁANIA	Podejmowanie działań na rzecz poprawy warunków mieszkaniowych rodzin oraz wychowanków opuszczających rodziny zastępcze, placówki opiekuńczo – wychowawcze, placówki resocjalizacyjne.	2004	2014	PCPR, OPS, DDz	Partnerzy, PUP
	Pozyskiwanie środków finansowych na rzecz wsparcia rodzin i wyrównania ich szans.	2004	2014	PCPR, OPS, DDz	Partnerzy, PUP
	Pobudzanie aktywności zawodowej rodzin i osób znajdujących się w trudnej sytuacji bytowej.	2004	2014	PCPR, OPS, DDz	Partnerzy, PUP
	Inicjowanie działań na rzecz zaspokojenia elementarnych potrzeb rodzin znajdujących się w trudnej sytuacji bytowej.	2004	2014	PCPR, OPS, DDz	Partnerzy, PUP
CEL OPERACYJNY: Minimalizacja skutków wynikających z sytuacji problemowych i kryzysowych w rodzinach.					
PROPONOWANE DZIAŁANIA	Rozwijanie infrastruktury i usług w zakresie poradnictwa specjalistycznego w tym rodzinnego.	2004	2014	PCPR, OPS, OWRiD, DDz	Partnerzy, KPP, Sąd
	Rozwijanie i przekształcanie infrastruktury usług w zakresie opieki (poradnie, świetlice, ogniska, kluby, itp.).	2004	2014	PCPR, OPS, OWRiD, DDz	Partnerzy

PROPONOWANE DZIAŁANIA	Promowanie rodzinnej opieki zastępczej.	2004	2014	PCPR, OPS, OWRiD, DDz	Partnerzy, KPP, Sąd
	Doskonalenie kadr zawodowych pracujących na rzecz rodziny i dziecka oraz pracowników instytucji pomocy społecznej.	2004	2014	PCPR, OPS, OWRiD, DDz	Partnerzy, KPP, Sąd
	Wdrażanie systemów jakości – standaryzacja usług w jednostkach organizacyjnych pomocy społecznej oraz w placówkach opiekuńczo - wychowawczych.	2004	2014	PCPR, OPS, OWRiD, DDz	Partnerzy, KPP, Sąd
	Monitorowanie środowisk z „grup ryzyka” oraz problemów społecznych.	2004	2014	PCPR, OPS, OWRiD, DDz	Partnerzy, KPP, Sąd
	Organizowanie poradnictwa i terapii w zakresie przemocy w rodzinie i jej skutków.	2004	2014	PCPR, OPS, OWRiD, DDz	Partnerzy, KPP, Sąd
	Powołanie interdyscyplinarnego zespołu specjalistów działających na rzecz rodziny.	2004	2014	PCPR, OPS, OWRiD, DDz	Partnerzy, KPP, Sąd
	Podejmowanie działań na rzecz osób opuszczających placówki opiekuńczo-wychowawcze, resocjalizacyjne, domy pomocy społecznej, rodzin zastępczych oraz uchodźców.	2004	2014	PCPR, OPS, OWRiD, DDz	Partnerzy, KPP, Sąd
	Usprawnienie przepływu informacji o formach wspierania rodzin.	2004	2014	PCPR, OPS, OWRiD, DDz	Partnerzy, KPP, Sąd
	Wspieranie tworzenia i przekształcania infrastruktury socjalnej.	2004	2014	PCPR, OPS, OWRiD, DDz	Partnerzy, KPP, Sąd

PROPONOWANE DZIAŁANIA		OD KIEDY	DO KIEDY	ODPOWIEDZIALNI	JEDNOSTKI WSPÓLPRACUJĄCE
OBSZAR: Skutki długotrwałego bezrobocia.					
CEL STRATEGICZNY OBSZARU: Ograniczenie skutków bezrobocia.					
CEL OPERACYJNY: Przeciwdziałanie zjawisku dziedzicznego bezrobocia w rodzinach.					
PROPONOWANE DZIAŁANIA	Rozpoznanie środowisk zagrożonych dziedziczeniem bezrobocia.	2004	2014	PCPR, OPS, PUP	Partnerzy, OP
	Integracja podmiotów podejmujących działania na rzecz osób bezrobotnych.	2004	2014	PCPR, OPS, PUP	Partnerzy, OP
	Kompleksowe wsparcie rodzin zagrożonych dziedziczeniem bezrobocia.	2004	2014	PCPR, OPS, PUP	Partnerzy, OP
	Opracowanie i wdrażanie programów i działań aktywizujących.	2004	2014	PCPR, OPS, PUP	Partnerzy, OP
CEL OPERACYJNY: Wysoka skuteczność programów aktywizujących.					
PROPONOWANE DZIAŁANIA	Pełne rozeznanie (właściwa diagnoza) potrzeb beneficjentów.	2004	2014	PUP	Partnerzy
	Opracowanie i wdrożenie programów adresowanych do <ul style="list-style-type: none"> - osób długotrwanie bezrobotnych i młodzieży do 25 roku życia, - bezrobotnych po 50 roku życia, (w oparciu o ustawę „O promocji zatrudnienia i instytucjach rynku pracy”.)	2004	2014	PUP	Partnerzy
CEL OPERACYJNY: Tworzenie systemu wsparcia dla osób bezrobotnych i członków ich rodzin.					

PROPONOWANE DZIAŁANIA	Współdziałanie wszystkich podmiotów świadczących pomoc na rzecz aktywizacji osób bezrobotnych.	2004	2014	PUP, PUP, PCPR, OPS	Partnerzy, OP
	Towarzyszenie osobom bezrobotnym w wychodzeniu z systemu pomocy społecznej.	2004	2014	PUP, PUP, PCPR, OPS	Partnerzy, OP
CEL OPERACYJNY: Zapobieganie degradacji społeczno – zawodowej.					
PROPONOWANE DZIAŁANIA	Opracowanie i realizacja (wdrażanie) programów specjalnych na rzecz aktywizacji osób długotrwale bezrobotnych.	2004	2014	PUP, OP	Partnerzy, OP
	Rozwój infrastruktury na rzecz osób bezrobotnych zagrożonych degradacją społeczno – zawodową.	2004	2014	PUP, OP	Partnerzy, OP
	Świadczenie zainteresowanym specjalistycznych usług.	2004	2014	PUP, OP	Partnerzy, OP
	Promowanie zatrudnienia osób długotrwale bezrobotnych.	2004	2014	PUP, OP	Partnerzy, OP

PROPONOWANE DZIAŁANIA		OD KIEDY	DO KIEDY	ODPOWIEDZIALNI	JEDNOSTKI WSPÓŁPRACUJĄCE
OBSZAR: Marginalizacja grup społecznych.					
CEL STRATEGICZNY OBSZARU: Ograniczenie zjawiska marginalizacji grup społecznych.					
CEL OPERACYJNY: Sprawny system zapobiegający marginalizacji grup społecznych.					
PROPONOWANE DZIAŁANIA	Edukacja w kierunku kształcenia świadomości, odpowiedzialności i poczucia własnej wartości.	2004	2014	PCPR, OPS	Partnerzy, PUP
	Opracowanie i wdrażanie programów profilaktycznych dla określonych, poszczególnych grup społecznych.	2004	2014	PCPR, OPS	Partnerzy, PUP
	Aktywizacja grup społecznych zagrożonych wykluczeniem społecznym.	2004	2014	PCPR, OPS	Partnerzy, PUP
CEL OPERACYJNY: Szeroka oferta wsparcia osób i rodzin dotkniętych marginalizacją.					

	Monitorowanie skali zjawiska. Wsparcie osób z trudnościami w nauce w celu zapobiegania porzucenia szkoły.	2004 2004	2014 2014	PCPR, OPS, OP PCPR, OPS, OP	Partnerzy Partnerzy
	Rozwój infrastruktury socjalnej, leczniczej i terapeutycznej.	2004	2014	PCPR, OPS, OP	Partnerzy
	Aktywizacja środowiska lokalnego na rzecz wsparcia osób dotkniętych marginalizacją, grupy wsparcia, grupy samopomocowe, wolontariat.	2004	2014	PCPR, OPS, OP	Partnerzy
	Szkolenie kadr działających na rzecz pracujących z osobami dotkniętymi marginalizacją społeczną.	2004	2014	PCPR, OPS, OP	Partnerzy
	Świadczenie usług specjalistycznych, socjalnych, leczniczych, terapeutycznych.	2004	2014	PCPR, OPS, OP	Partnerzy
CEL OPERACYJNY: Poprawa funkcjonowania społecznego i zawodowego osób.					
PROPONOWANE DZIAŁANIA	Rozwinięcie pomocy postpenitencjarnej.	2004	2014	PCPR, OPS	Partnerzy, OP, Sąd
	Readaptacja zawodowa.	2004	2014	PCPR, OPS	Partnerzy, OP, Sąd
	Podejmowanie działań na rzecz wsparcia młodzieży niedostosowanej społecznie.	2004	2014	PCPR, OPS	Partnerzy, OP, Sąd

PROPONOWANE DZIAŁANIA		OD KIEDY	DO KIEDY	ODPOWIEDZIALNI	JEDNOSTKI WSPÓLPRACUJĄCE
OBSZAR: Narastające zjawisko uzależnień.					
CEL STRATEGICZNY OBSZARU: Zmniejszenie skali zjawiska uzależnień w powiecie nowomiejskim.					
CEL OPERACYJNY: Sprawny system profilaktyki uzależnień w powiecie nowomiejskim.					
PROPONOWANE DZIAŁANIA	Opracowanie i wdrażanie programów profilaktycznych dla poszczególnych grup społecznych.	2004	2014	PCPR, OPS, Podmioty wdrażające	Partnerzy
	Monitorowanie skuteczności, efektywności programów profilaktycznych.	2004	2014	PCPR, OPS, Podmioty wdrażające	Partnerzy
	Szkolenie kadr pracujących w obszarze profilaktyki uzależnień.	2004	2014	PCPR, OPS, Podmioty wdrażające	Partnerzy
CEL OPERACYJNY: Zintegrowane działania służb zajmujących się pomocą osobom uzależnionym.					

PROPONOWANE DZIAŁANIA	Monitorowanie zjawiska uzależnień i jego skutków.	2004	2014	PCPR, OPS, organizatorzy	Partnerzy, PLU
	Rozwój infrastruktury leczniczej i terapeutycznej.	2004	2014	PCPR, OPS, organizatorzy	Partnerzy, PLU
	Świadczenie specjalistycznych usług dla osób z problemem uzależnień i ich rodzin.	2004	2014	PCPR, OPS, organizatorzy	Partnerzy, PLU
	Tworzenie różnych form wsparcia dla osób dotkniętych problemem uzależnień i wychodzących z nałogu.	2004	2014	PCPR, OPS, organizatorzy	Partnerzy, PLU
	Wspieranie podmiotów gospodarczych, pracodawców, w realizacji „zatrudnienia wspomaganego”.	2004	2014	PCPR, OPS, organizatorzy	Partnerzy, PLU

PROPONOWANE DZIAŁANIA		OD KIEDY	DO KIEDY	ODPOWIEDZIALNI		JEDNOSTKI WSPÓLPRACUJĄCE
OBSZAR: Brak integracji działań na rzecz osób niepełnosprawnych.						
CEL STRATEGICZNY OBSZARU: Zintegrowanie działań na rzecz osób niepełnosprawnych w zakresie rehabilitacji zawodowej i społecznej.						
CEL OPERACYJNY: Diagnostyka sytuacji osób niepełnosprawnych.						
PROPONOWANE DZIAŁANIA	Utworzenie i aktualizacja bazy danych.	2004	2014	PCPR, OPS	Partnerzy, OP	
	Rozeznanie potrzeb	2004	2014	PCPR, OPS	Partnerzy, OP	
CEL OPERACYJNY: Zwiększenie dostępu do rehabilitacji społecznej.						
PROPONOWANE DZIAŁANIA	Opracowanie i wdrażanie programów na rzecz aktywizacji społecznej osób niepełnosprawnych.	2004	2014	PCPR, OPS	Partnerzy, OP	
	Wsparcie osób niepełnosprawnych <ul style="list-style-type: none"> - formy rehabilitacyjne, - sprzęt ortopedyczny i środki pomocnicze, likwidacja barier architektonicznych w komunikowaniu się, <ul style="list-style-type: none"> - sprzęt rehabilitacyjny, - sport, kultura i turystyka, - tworzenie grup wsparcia i grup samopomocowych, - pomoc psychologiczna i prawna, - wolontariat - stworzenie dostępu do informacji dla osób niepełnosprawnych w powiecie nowomiejskim. 	2004	2014	PCPR, OPS	Partnerzy, OP	
CEL OPERACYJNY: Poprawa zawodowego funkcjonowania osób niepełnosprawnych.						

PROPONOWANE DZIAŁANIA	Szkolenie osób niepełnosprawnych celem podwyższenia i nabycia nowych kwalifikacji.	2004	2014	PUP, PCPR, Starostwo Powiatowe	Partnerzy, OP
	Wsparcie pracodawców na rzecz zatrudnienia osób niepełnosprawnych.	2004	2014	PUP, PCPR, Starostwo Powiatowe	Partnerzy, OP
	Aktywizacja osób niepełnosprawnych.	2004	2014	PUP, PCPR	Partnerzy, OP
CEL OPERACYJNY: Wyrównywanie szans edukacyjnych dzieci i młodzieży niepełnosprawnej z rodzin najuboższych.					
PROPONOWANE DZIAŁANIA	Szkolenie rodziców, opiekunów i nauczycieli do pracy z osobami niepełnosprawnymi.	2004	2014	PCPR, OPS, OP	Partnerzy
	Specjalistyczne wsparcie rodzin osób niepełnosprawnych.	2004	2014	PCPR, OPS, OP	Partnerzy
	Tworzenie grup wsparcia osób niepełnosprawnych i ich rodzin.	2004	2014	PCPR, OPS, OP	Partnerzy
	Tworzenie infrastruktury promującej edukację osób niepełnosprawnych.	2004	2014	PCPR, OPS, OP	Partnerzy
CEL OPERACYJNY: Promowanie działań zapobiegających powstawaniu niepełnosprawności.					
PROPONOWANE DZIAŁANIA	Wczesna diagnostyka i rehabilitacja.	2004	2014	ZOZ, PCPR	Partnerzy
	Promowanie form zapobiegania niepełnosprawności.	2004	2014	ZOZ, PCPR	Partnerzy

PROPONOWANE DZIAŁANIA		OD KIEDY	DO KIEDY	ODPOWIEDZIALNI	JEDNOSTKI WSPÓŁPRACUJĄCE
OBSZAR: Brak spójnego działania sektora publicznego z organizacjami pozarządowymi.					
CEL STRATEGICZNY OBSZARU: Spójny system współpracy administracji publicznej z organizacjami pozarządowymi.					
CEL OPERACYJNY: Stała współpraca sektora publicznego z organizacjami pozarządowymi.					
PROPONOWANE DZIAŁANIA	Zlecenie realizacji zadań poprzez ich powierzenie i wspieranie w realizacji zadań.	2004	2014	PCPR, OPS, SP	OP
	Koordinacja programów na rzecz społeczności lokalnej.	2004	2014	PCPR, OPS, SP	OP
	Utworzenie bazy danych o organizacjach pozarządowych oraz systemach informacji.	2004	2014	PCPR, OPS, SP	OP
	Inicjowanie szkoleń na rzecz aktywizacji społeczności lokalnej.	2004	2014	PCPR, OPS, SP	OP
CEL OPERACYJNY: Organizacje pozarządowe prężnym partnerem w rozwiązywaniu problemów społecznych.					

PROPONOWANE DZIAŁANIA	Tworzenie placówek wsparcia socjalnego.	2004	2014	PCPR,	OPS, SP, OP	Partnerzy
	Tworzenie systemu usług domowych.	2004	2014	PCPR,	OPS, SP, OP	Partnerzy
	Rozwój wolontariatu i grup samopomocowych.	2004	2014	PCPR,	OPS, SP, OP	Partnerzy
	Inicjowanie różnych koalicji, szkoleń, porozumień współpracy, konferencji w celu sygnalizowania i rozwiązywania określonych problemów społecznych.	2004	2014	PCPR,	OPS, SP, OP	Partnerzy
	Absorbacja środków w celu realizacji zadań.	2004	2014	PCPR,	OPS, SP, OP	Partnerzy
	Standaryzacja usług świadczonych przez organizacje pozarządowe.	2004	2014	PCPR,	OPS, SP, OP	Partnerzy

Matryca planowania logicznego dla 6 obszarów strategii rozwiązywania problemów społecznych w powiecie nowomiejskim.

OBSZAR : Kryzys wartości i funkcji rodziny.				
CEL STRATEGICZNY OBSZARU : Poprawa funkcjonowania rodzin w powiecie nowomiejskim.				
	DZIAŁANIA	MIERNIK / WSKAŹNIK	ŹRÓDŁO WSKAŹNIKA/ MIERNIKA	ZAŁOŻENIA I ZAGROŻENIA
CEL OPERACYJNY: Sprawny system promowania prawidłowego funkcjonowania rodziny.				
	Stworzenie lokalnych programów promujących rodzinę.	Liczba opracowanych i wdrożonych programów.	Informacje z gmin i Starostwa Powiatowego, organizacji pozarządowych.	Założenia: - powstaną i będą wdrażane programy lokalne, Zagrożenia: - nie powstaną programy, - niska jakość programów, - brak wdrażania programów, - mała ilość programów.
	Rozwijanie skutecznych metod i form promowania postaw prorodzinnych.	Ilość form promujących postawy prorodzinne, Ilość osób zainteresowanych formami i metodami .	Sprawozdania podmiotów realizujących.	Założenia: - duże zainteresowanie formami promowania postaw prorodzinnych, - wielość ofert, Zagrożenia: - ograniczona liczba ofert, - niska jakość ofert,

	<p>Inicjowanie aktywności rodzin na rzecz tworzenia grup samopomocowych.</p> <p>Upowszechnianie wzorca rodziny.</p>	<p>Liczba powstałych grup samopomocowych.</p> <p>Liczba inicjatyw rodzin na rzecz grup społecznych.</p> <p>Liczebność grup.</p> <p>Liczba imprez promujących wzorzec rodziny.</p> <p>Sympozja, konferencje.</p>	<p>Informacje od liderów społecznych i animatorów.</p> <p>Informacje z gmin i Starostwa Powiatowego, od liderów i organizacji pozarządowych.</p>	<p>- brak zainteresowania formami promowania postaw prorodzinnych.</p> <p>Założenia:</p> <ul style="list-style-type: none"> - powstanie grup samopomocowych, <p>Zagrożenia:</p> <ul style="list-style-type: none"> - bierność, brak zainteresowania. <p>Założenia:</p> <ul style="list-style-type: none"> - imprezy będą organizowane. <p>Zagrożenia:</p> <ul style="list-style-type: none"> - bierność społeczności lokalnej.
--	---	---	--	--

CEL OPRACYJNY: Wspieranie działań na rzecz poprawy ekonomicznej i bytowej rodzin w powiecie nowomiejskim.

	<p>Podejmowanie działań na rzecz poprawy warunków mieszkaniowych rodzin oraz wychowanków opuszczających rodziny zastępcze, placówki opiekuńczo – wychowawcze, placówki resocjalizacyjne.</p> <p>Pozyskiwanie środków finansowych na rzecz wsparcia rodzin i wyrównania ich szans.</p>	<p>Ilość pozyskanych mieszkań.</p> <p>Liczba inicjatyw mających na celu poprawę warunków mieszkaniowych.</p> <p>Liczba utworzonych mieszkań chronionych.</p> <p>Liczba mieszkań socjalnych.</p> <p>Ilość inicjatyw na rzecz pozyskania środków.</p> <p>Ilość środków pozyskanych i źródło ich pochodzenia.</p> <p>Ilość osób i rodzin, które otrzymały wsparcie.</p>	<p>Informacje z gmin i Starostwa Powiatowego, spółdzielni mieszkaniowych, wspólnot mieszkaniowych.</p> <p>Sprawozdania z instytucji wspierających.</p>	<p>Założenia:</p> <ul style="list-style-type: none"> - zostaną pozyskane mieszkania , - nastąpi poprawa standardów odzyskanych mieszkań. <p>Zagrożenia:</p> <ul style="list-style-type: none"> - brak środków, inicjatywy do podejmowania działań. <p>Założenia:</p> <ul style="list-style-type: none"> - pozyskanie środków, - zaangażowanie realizatorów projektów. <p>Zagrożenia:</p> <ul style="list-style-type: none"> - brak możliwości pozyskania środków, - brak inicjatyw, - brak opracowania takich programów, - brak środków własnych na realizację programów. <p>Założenia:</p> <ul style="list-style-type: none"> - wzrost liczby osób podejmujących pracę zarobkową, - odpowiedni dobór grup aktywizujących - beneficjentów ,
	<p>Pobudzanie aktywności zawodowej rodzin i osób znajdujących się w trudnej sytuacji bytowej.</p>	<p>Liczba osób przejawiających aktywność.</p> <p>Liczba osób przekwalifikowanych.</p> <p>Liczba osób podnoszących kwalifikacje zawodowe.</p> <p>Liczba projektów adresowanych do</p>	<p>Informacje z gmin i Starostwa Powiatowego, PUP, pracodawców.</p>	<p>Założenia:</p> <ul style="list-style-type: none"> - wzrost liczby osób podejmujących pracę zarobkową, - odpowiedni dobór grup aktywizujących - beneficjentów ,

	<p>Inicjowanie działań na rzecz zaspokojenia elementarnych potrzeb rodzin znajdujących się w trudnej sytuacji bytowej.</p>	<p>grup ryzyka.</p> <p>Liczba i zakres działań na rzecz zaspokojenia elementarnych potrzeb rodzin.</p>	<p>Informacje od organizatorów, grup samopomocowych, grup społecznych, sąsiedzkich, GOPS.</p>	<p>- skuteczne programy.</p> <p>Zagrożenia:</p> <ul style="list-style-type: none"> - bierność, marazm, brak zainteresowania zmianą swojej sytuacji. <p>Założenia:</p> <ul style="list-style-type: none"> - działania takie będą podejmowane. <p>Zagrożenia:</p> <ul style="list-style-type: none"> - brak zainteresowania, niska aktywność grup społecznych.
<p>CEL OPERACYJNY: Minimalizacja skutków wynikających z sytuacji problemowych i kryzysowych w rodzinach.</p>				
	<p>Rozwijanie infrastruktury i usług w zakresie poradnictwa specjalistycznego w tym rodzinnego.</p>	<p>Liczba placówek i osób z nich korzystających.</p> <p>Liczba i specyfika udzielanych porad.</p>	<p>Informacje z gmin i Starostwa Powiatowego, PCPR, organizacji pozarządowych.</p>	<p>Założenia:</p> <ul style="list-style-type: none"> - powstanie sieci placówek zapewniających szeroki zakres usług. <p>Zagrożenia:</p> <ul style="list-style-type: none"> - placówki nie powstaną, - nie zrozumienie decydentów, - brak środków na zatrudnienie specjalistów, - brak specjalistów.

<p>Rozwijanie i przekształcanie infrastruktury usług w zakresie opieki (poradnie, świetlice, ogniska, kluby, itp.).</p> <p>Promowanie rodzinnej opieki zastępczej.</p> <p>Doskonalenie kadr zawodowych pracujących na rzecz rodziny i dziecka oraz pracowników instytucji pomocy społecznej.</p> <p>Wdrażanie systemów jakości – standaryzacja usług w</p>	<p>Liczba placówek i osób z nich korzystających, specyfika tych placówek. Liczba i specyfika form opieki instytucjonalnej.</p> <p>Liczba rodzin zastępczych (zawodowych). Liczba rodzinnych domów dziecka. Liczba rodzin adopcyjnych. Sprawnie działający zespół kwalifikacyjny.</p> <p>Liczba osób podnoszących kwalifikacje. Liczba szkoleń.</p> <p>Liczba jednostek organizacyjnych oraz placówek opiekuńczo – wychowawczych, w których</p>	<p>Informacje z gmin i Starostwa Powiatowego, organizacji.</p> <p>PCPR, Sąd, gminy i Starostwo Powiatowe.</p> <p>Informacje z gmin i Starostwa Powiatowego, Urzędu Pracy.</p> <p>Informacje od jednostek organizacji pomocy</p>	<p>Założenia: - powstanie sieci placówek zapewniających szeroki zakres usług, - rozwój opieki domowej, - zaangażowanie organizacji pozarządowych.</p> <p>Zagrożenia: - placówki nie powstaną, - nie zrozumienie decydentów, - opór wobec zmian, - nie docenianie opieki domowej.</p> <p>Założenia: - rozwiną się w procesie różne formy opieki nad dzieckiem, - akceptacja i różnorodność rodzinnych form opieki, - zmniejszająca się liczba dzieci umieszczonych w placówkach stacjonarnych, - wzrost świadomości społecznej, dobra współpraca z sądem oraz MOPS i GOPS.</p> <p>Zagrożenia: - brak wsparcia ze strony samorządów, - brak kandydatów do pełnienia funkcji rodzin zawodowych, - brak środków finansowych na rozwój rodzinnych zastępczych form opieki, - opór wobec zmian.</p> <p>Założenia: - pozyskanie środków i kandydatów do podnoszenia kwalifikacji.</p> <p>Zagrożenia: - brak środków i zainteresowania.</p> <p>Założenia: - jednostki pomocy społecznej i placówki</p>
--	--	---	--

	<p>jednostkach organizacyjnych pomocy społecznej oraz w placówkach opiekuńczo - wychowawczych.</p> <p>Monitorowanie środowisk z „grup ryzyka” oraz problemów społecznych.</p>	<p>wprowadzane będą systemy jakości oraz standaryzacja usług.</p> <p>Liczba i specyfikacja odnotowanych problemów w rodzinach.</p> <p>Liczba osób (klientów) korzystających z form poradnictwa.</p> <p>Liczba rodzin z „grup ryzyka”</p>	<p>społecznej.</p> <p>Informacje z instytucji.</p>	<p>opiekuńczo – wychowawcze zaangażują się we wprowadzanie standaryzacji i podwyższenie jakości usług.</p> <p>Zagrożenia:</p> <ul style="list-style-type: none"> - brak środków finansowych, - bierność kadry zarządzającej. <p>Założenia:</p> <ul style="list-style-type: none"> - prowadzony będzie monitoring, zbiór, analiza problemów społecznych. <p>Zagrożenia:</p> <ul style="list-style-type: none"> - brak monitoringu, - niewiarygodne informacje.
--	---	--	--	--

<p>Organizowanie poradnictwa i terapii w zakresie przemocy w rodzinie i jej skutków.</p> <p>Powołanie interdyscyplinarnego zespołu specjalistów działających na rzecz rodziny.</p> <p>Podjęcie działań na rzecz osób opuszczających placówki opiekuńczo-wychowawcze, resocjalizacyjne, domy pomocy społecznej, rodziny zastępcze oraz uchodźców.</p>	<p>Ilość i rodzaj inicjatyw na rzecz rozwiązywania problemów związanych z przemocą rodzinną.</p> <p>Liczba programów wsparcia wdrażanych do realizacji.</p> <p>Liczba osób korzystających ze wsparcia.</p> <p>Powstanie/ powołanie zespołu.</p> <p>Liczba zaangażowanych specjalistów.</p> <p>Ilość i specyfikacja podejmowanych działań.</p>	<p>Informacje z placówek, organizacji pozarządowych, grup wsparcia.</p> <p>Informacje z PCPR, z gmin i Starostwa Powiatowego.</p> <p>Informacje od instytucji i organizacji podejmujących te działania.</p>	<p>Założenia: - opracowanie i wdrażanie programów.</p> <p>Zagrożenia: - omijanie problemu, - brak osób zainteresowanych zmianą swojej sytuacji.</p> <p>Założenia: - powołanie zespołu oraz zaangażowanie specjalistów w rozwiązywanie problemów.</p> <p>Zagrożenia: - nie powstanie zespołu, - bierność specjalistów, - brak akceptacji ze strony współrealizatorów.</p> <p>Założenia: - wielość i różnorodność działań.</p> <p>Zagrożenia: - ograniczone działania, - bierność wychowanków, - niska aktywność służb społecznych,</p>
--	---	---	---

	<p>Usprawnienie przepływu informacji o formach wspierania rodzin.</p>	<p>Ilość form informowania zainteresowanych.</p>	<p>.</p> <p>Informacje z gmin i Starostwa Powiatowego.</p>	<p>- brak środków finansowych, - mała aktywność uchodźców.</p> <p>Założenia: - powstanie sieci / różnych form informacji.</p> <p>Zagrożenia: - ograniczenie informacji, niedostępność, - brak zainteresowania.</p>
	<p>Wspieranie tworzenia i przekształcania infrastruktury socjalnej.</p>	<p>Ilość inicjatyw wspierających infrastrukturę socjalną i ich różnorodność.</p>	<p>Informacje z gmin i Starostwa Powiatowego, instytucji pomocy społecznej.</p>	<p>Założenia: - rozwój infrastruktury socjalnej, - aktywność służb socjalnych – wymiana doświadczeń.</p> <p>Zagrożenia: - brak form, małe zaangażowanie służb, brak doświadczenia.</p>

OBSZAR: Skutki długotrwałego bezrobocia.				
CEL STRATEGICZNY OBSZARU: Ograniczenie skutków bezrobocia.				
	DZIAŁANIE	WSKAŹNIK / MIERNIK	ŹRÓDŁO WSKAŹNIKA/MIERNIKA	ZAŁOŻENIA / ZAGROŻENIA
CEL OPERACYJNY: Przeciwdziałanie zjawisku dziedzicznego bezrobocia w rodzinach.				
	Rozpoznanie środowisk zagrożonych dziedziczeniem bezrobocia.	Liczba odnotowanych osób zagrożonych bezrobociem.	OPS, PUP.	Założenia: - powstanie pełna diagnoza, baza osób zagrożonych długotrwałym bezrobociem. Zagrożenia: - brak przepływu informacji, - niewiarygodne informacje, - niepodjęcie prób umożliwiających działania.
	Integracja podmiotów podejmujących działania na rzecz osób bezrobotnych.	Ilość inicjatyw.	PUP, organizacje pozarządowe, OPS-y.	Założenia: - duże zaangażowanie we współpracę. Zagrożenia: - bierność w zaangażowanie, - ochrona danych osobowych.

	<p>Kompleksowe wsparcie rodzin zagrożonych dziedziczeniem bezrobocia.</p>	<p>Ilość i specyfika form wsparcia.</p>	<p>PUP, OPS, PCPR.</p>	<p>Założenia: - wielość form wsparcia.</p> <p>Zagrożenia: - ograniczona oferta wsparcia, - brak zainteresowania taką formą wsparcia ze strony bezrobotnych, - brak środków.</p>
	<p>Opracowanie i wdrażanie programów i działań aktywizujących.</p>	<p>Liczba opracowanych i wdrożonych programów.</p>	<p>PUP,OPS,PCPR.</p>	<p>Założenia: - programy powstaną.</p> <p>Zagrożenia: - zły dobór beneficjentów, - niska frekwencja.</p>
<p>CEL OPERACYJNY: Wysoka skuteczność programów aktywizujących.</p>				
	<p>Pełne rozeznanie (właściwa diagnoza) potrzeb beneficjentów.</p>	<p>Liczba beneficjentów, Liczba i rodzaj potrzeb.</p>	<p>PUP, GOPS, pracodawcy.</p>	<p>Założenia: - pełna diagnoza potrzeb.</p> <p>Zagrożenia: - źle rozpoznane potrzeby populacji, - trudności w pozyskiwaniu wiarygodnych informacji.</p>

	<p>Opracowanie i wdrożenie programów adresowanych do</p> <ul style="list-style-type: none"> - osób długotrwale bezrobotnych i młodzieży do 25 roku życia, - bezrobotnych po 50 roku życia, <p>(w oparciu o umowę o promocji zatrudnienia ...)</p>	<p>Liczba programów, Ilość osób objętych programami.</p>	<p>PUP, OPS, pracodawcy.</p>	<p>Założenia:</p> <ul style="list-style-type: none"> - duża aktywność uczestników programów, - wysoka jakość opracowanych programów. <p>Zagrożenia:</p> <ul style="list-style-type: none"> - brak środków, - niska aktywność beneficjentów, - brak zaangażowania pracodawców.
CEL OPERACYJNY: Tworzenie systemu wsparcia dla osób bezrobotnych i członków ich rodzin.				
	<p>Współdziałanie wszystkich podmiotów świadczących pomoc na rzecz aktywizacji osób bezrobotnych.</p> <p>Towarzystwo osobom bezrobotnym w wychodzeniu z</p>	<p>Ilość wspólnych inicjatyw.</p> <p>Liczba osób objętych działaniami.</p> <p>Ilość osób usamodzielnianych.</p>	<p>PUP, OPS, pracodawcy.</p> <p>PUP, GOPS, pracodawcy.</p>	<p>Założenia:</p> <ul style="list-style-type: none"> - sprawny system, duże zainteresowanie podmiotów, - pełna współpraca podmiotów. <p>Zagrożenia:</p> <ul style="list-style-type: none"> - brak współpracy, - bierność beneficjentów. <p>Założenia:</p> <ul style="list-style-type: none"> - dobrze przygotowana kadra do

	systemu pomocy społecznej.			tego działania. Zagrożenia: - brak zainteresowania, akceptacji dla takiej pomocy.
CEL OPERACYJNY: Zapobieganie degradacji społeczno – zawodowej.				
	Opracowanie i realizacja (wdrażanie) programów specjalnych na rzecz aktywizacji osób długotrwale bezrobotnych.	Liczba programów.	PUP, OPS, pracodawcy.	Założenia: - opracowanie i wdrożenie programów, - duża liczba uczestników programów. Zagrożenia: - brak środków na realizację programów, - niechęć bezrobotnych i pracodawców.
	Rozwój infrastruktury na rzecz osób bezrobotnych zagrożonych degradacją społeczno – zawodową.	Liczba placówek, ośrodków.	OPS, PUP.	Założenia: - powstaną placówki zgodnie z potrzebami. Zagrożenia: - brak środków na uruchomienie niezbędnych placówek, - niezrozumienie istniejących

	Świadczenie zainteresowanym specjalistycznych usług.	Ilość osób korzystających ze świadczeń.	PUP, organizacje pozarządowe, PCPR.	<p>potrzeb.</p> <ul style="list-style-type: none"> - brak uczestników, małe zainteresowanie. <p>Założenia:</p> <ul style="list-style-type: none"> - szeroka oferta usług specjalistycznych, - pozyskanie środków w ramach współrealizacji programów. <p>Zagrożenia:</p> <ul style="list-style-type: none"> - brak zainteresowania usługami, - brak specjalistów, - brak środków finansowych.
	Promowanie zatrudnienia osób długotrwale bezrobotnych.	Ilość osób, które otrzymały zatrudnienie.	PUP, pracodawcy, PCPR, gminy.	<p>Założenia:</p> <ul style="list-style-type: none"> - pełne zainteresowania pracodawców tą formą zatrudnienia. <p>Zagrożenia:</p> <ul style="list-style-type: none"> - brak zainteresowania.

OBSZAR: Marginalizacja grup społecznych.				
CEL STRATEGICZNY OBSZARU: Ograniczenie zjawiska marginalizacji grup społecznych.				
	DZIAŁANIE	WSKAŹNIK / MIERNIK	ŹRÓDŁO WSKAŹNIKA/MIERNIKA	ZAŁOŻENIA / ZAGROŻENIA
CEL OPERACYJNY: Sprawny system zapobiegający marginalizacji grup społecznych.				
	Edukacja w kierunku kształtowania świadomości odpowiedzialności i poczucia własnej wartości.	Ilość przeprowadzonych zajęć, szkoleń (ilość godzin, czas trwania). Liczba uczestników. Rodzaj uczestników.	Samorządy, osoby prowadzące, organizatorzy.	Założenia: - przeprowadzenie szkoleń.. Zagrożenia: - brak zainteresowania podmiotów podejmujących szkolenie, - brak uczestników, - niska jakość szkoleń.
	Opracowanie i wdrażanie programów profilaktycznych dla określonych i poszczególnych grup społecznych.	Liczba wdrażanych programów.	PCPR, samorządy, podmioty organizacyjne, szkoły.	Założenia: - wdrożenie programów. Zagrożenia: - brak środków na realizację programów, - brak chętnych uczestników.
	Aktywizacja grup społecznych zagrożonych wykluczeniem	Ilość i specyfikacja podejmowanych działań.	Organizacje pozarządowe, samorządy.	Założenia: - podejmowanie działań na rzecz osób.

	społecznym.			Zagrożenia: - brak aktywizacji, - pomijanie problemu.
CEL OPERACYJNY: Szeroka oferta wsparcia osób i rodzin dotkniętych marginalizacją.				
	Monitorowanie skali zjawiska.	Dane z raportów, statystyka zawarta w sprawozdaniach.	Samorządy.	Założenia: - prowadzenie monitoringu w skali zjawiska. Zagrożenia: - niewiarygodne dane.
	Wsparcie osób z trudnościami w nauce w celu zapobiegania porzucenia szkoły.	Ilość osób objętych wsparciem.	Szkoły, PCPR.	Założenia: - podejmowanie wsparcia. Zagrożenia: - brak uczestnictwa, - niska absencja.
	Rozwój infrastruktury socjalnej, leczniczej, terapeutycznej.	Ilość powstałych placówek.	Samorządy, organizacje pozarządowe.	Założenia: - powołanie placówek leczniczych, socjalnych, terapeutycznych. Zagrożenia: - nie dostrzeżenie przez decydentów potrzeb utworzenia planów.
	Aktywizacja środowiska lokalnego na rzecz	Ilość i specyfika podjętych działań.	Samorządy, organizacje pozarządowe, parafie.	Założenia: - podejmowanie działań przez

	<p>wsparcia osób dotkniętych marginalizacją poprzez grupy wsparcia, grupy samopomocowe, wolontariat.</p> <p>Szkolenie kadry pracującej działającej na rzecz pracujących z osobami dotkniętymi marginalizacją społeczną.</p> <p>Świadczenie usług specjalistycznych , socjalnych, leczniczych, terapeutycznych.</p>	<p>Ilość szkoleń i ich uczestników.</p> <p>Ilość osób objętych poradami specjalistycznymi i ich specyfika.</p> <p>Ilość porad.</p>	<p>Samorządy, podmioty organizujące szkolenia.</p> <p>Placówki.</p>	<p>zainteresowanych.</p> <p>Zagrożenia:</p> <ul style="list-style-type: none"> - brak zainteresowanych. <p>Założenia:</p> <ul style="list-style-type: none"> - szerokie zainteresowanie podnoszeniem kwalifikacji, - możliwość uczestniczenia. <p>Zagrożenia:</p> <ul style="list-style-type: none"> - brak szkoleń, - bierność osób. <p>Założenia:</p> <ul style="list-style-type: none"> - duże zainteresowanie świadczonymi usługami. <p>Zagrożenia:</p> <ul style="list-style-type: none"> - małe zainteresowanie, - nie dostrzeżenie problemu, - brak środków na rozwój szerokiej gamy usług.
CEL OPERACYJNY: Poprawa funkcjonowania społecznego i zawodowego osób wychodzących z sytuacji trudnej.				
	<p>Rozwinięcie pomocy postpenitencjarnej.</p>	<p>Liczba form pomocy.</p> <p>Liczba uczestników.</p> <p>Liczba osób, które poprawiły</p>	<p>Samorządy, placówki, organizacje pozarządowe.</p>	<p>Założenia:</p> <ul style="list-style-type: none"> - rozwinię się taka forma wsparcia, - dobra współpraca z placówkami

Obszar: Narastające zjawisko uzależnień.				
CEL STRATEGICZNY OBSZARU: Zmniejszenie skali zjawiska uzależnień w powiecie nowomiejskim.				
	DZIAŁANIE	WSKAŹNIK / MIERNIK	ŹRÓDŁO WSKAŹNIKA/MIERNIKA	ZAŁOŻENIA / ZAGROŻENIA
CEL OPERACYJNY: Sprawny system profilaktyki uzależnień w powiecie nowomiejskim.				
	Opracowanie i wdrażanie programów profilaktycznych dla poszczególnych grup społecznych.	Lista programów.	Samorządy, podmioty wdrażające.	Założenia: - wdrożenie programów profilaktycznych. Zagrożenia: - brak środków, - brak potrzeby powstania programów, - nikłe zainteresowanie tworzeniem programów.
	Szkolenie kadr pracujących w obszarze profilaktyki uzależnień.	Liczba szkoleń i osób uczestniczących w szkoleniach.	Jednostki realizujące szkolenie, sami uczestnicy.	Założenia: - zainteresowanie potencjalnych uczestników szkoleń, - podnoszenie kwalifikacji. Zagrożenia: - szkolenia nie odbędą się, - brak zainteresowania,

	Monitorowanie skuteczności, efektywności programów profilaktycznych.	Dane z raportów, sprawozdań.	Podmioty wdrażające, monitorujące; samorzady.	<ul style="list-style-type: none"> - brak środków. Założenia: <ul style="list-style-type: none"> - łatwy dostęp do danych rzetelnych informacji. Zagrożenia: <ul style="list-style-type: none"> - niewiarygodne informacje, - brak oceny programów.
CEL OPERACYJNY: Zintegrowane działania służb zajmujących się pomocą osobom uzależnionym.				
	Monitorowanie zjawiska uzależnień i jego skutków.	Liczba osób dotkniętych problemem.	Samorzady, podmioty realizujące, placówki, organizacje pozarządowe.	Założenia: <ul style="list-style-type: none"> - pełne rozpoznanie problemu (pełna diagnoza zjawiska). Zagrożenia: <ul style="list-style-type: none"> - niepełna diagnoza, - brak pełnych danych.
	Rozwój infrastruktury leczniczej, terapeutycznej.	Liczba powstałych placówek.	Samorzady, placówki.	Założenia: <ul style="list-style-type: none"> - powstanie placówek leczniczych i terapeutycznych. Zagrożenia: <ul style="list-style-type: none"> - brak środków na uruchomienie placówek, - nie dostrzeżenie problemów, potrzeb społecznych,

	Świadczenie specjalistycznych usług dla osób z problemem uzależnień i ich rodzin.	Liczba osób objętych pomocą. Liczba usług.	Samorządy, placówki.	- brak specjalistycznej kadry. Założenia: - stworzenie pełnej oferty usług. Zagrożenia: - brak środków na pełny zakres usług, - małe zainteresowanie klientów.
	Tworzenie różnych form wsparcia dla osób dotkniętych problemem uzależnień i wychodzących z nałogu.	Ilość powstałych form wsparcia.	Samorządy, organizacje pozarządowe, podmioty organizujące.	Założenia: - wielość i różnorodność form wsparcia. Zagrożenia: - brak zainteresowania, - znikoma ilość zainteresowanych, - brak środków bazowych na rozwiązania innowacyjne.
	Wspieranie podmiotów gospodarczych, pracodawców, w realizacji „zatrudnienia wspomaganego”.	Ilość osób, które otrzymały zatrudnienie. Ilość pracodawców, którzy stworzyli taką formę zatrudnienia.	PUP, organizacje pozarządowe, pracodawcy.	Założenia: - duża liczba aktywizowanych, -Zagrożenia: - brak ofert ze strony pracodawców, - brak innych form wspierania np. szkolenia, - brak środków.

OBSZAR: Brak integracji działań na rzecz osób niepełnosprawnych.				
CEL STRATEGICZNY OBSZARU: Zintegrowanie działań na rzecz osób niepełnosprawnych w zakresie rehabilitacji zawodowej i społecznej.				
	DZIAŁANIE	WSKAŹNIK / MIERNIK	ŹRÓDŁO WSKAŹNIKA/MIERNIKA	ZAŁOŻENIA / ZAGROŻENIA
CEL OPERACYJNY: Diagnoza sytuacji osób niepełnosprawnych.				
	Utworzenie i aktualizacja bazy danych.	Liczba osób niepełnosprawnych, Przedziały wiekowe, Stopień i przyczyna niepełnosprawności, płeć.	PUP, PCPR, urząd statystyczny, GOPS-y.	Założenia: - powstanie pełna baza danych osób niepełnosprawnych w powiecie nowomiejskim, Zagrożenia: - brak dostępu do danych, - brak środków do opracowania i aktualizacji danych,
	Rozeznanie potrzeb.	Sporządzenie katalogu potrzeb.	Podmiot prowadzący i aktualizujący bazę danych.	Założenia: - powstanie katalog potrzeb, Zagrożenia: - brak podmiotu prowadzącego bazę danych, - brak środków.

CEL OPERACYJNY: Zwiększenie dostępu do rehabilitacji społecznej.				
	Opracowanie i wdrażanie programów na rzecz aktywizacji społecznej osób niepełnosprawnych.	Ilość programów, Liczba uczestników.	Podmioty realizujące, OPS, powiat, organizacje pozarządowe.	Założenia: - zostaną opracowane programy, - duża efektywność opracowanych programów. Zagrożenia: - brak zainteresowania beneficjentów, - brak środków finansowych, - mała efektywność programów, - brak programów.
	Wsparcie osób niepełnosprawnych - formy rehabilitacyjne, - sprzęt ortopedyczny i środki pomocnicze, - likwidacja barier architektonicznych w komunikowaniu się, - sprzęt rehabilitacyjny, - sport, kultura i turystyka, - tworzenie grup wsparcia i	Liczba osób niepełnosprawnych korzystających z poszczególnych form wsparcia.	PCPR, grupy wsparcia, organizacje pozarządowe, gminy.	Założenia: - szeroki zakres ofert na rzecz osób niepełnosprawnych, - duże zainteresowanie osób niepełnosprawnych i ich rodzin formami wsparcia. Zagrożenia: - niska aktywność środowiska lokalnego w tworzeniu form wspierania,

	<p>grup samopomocowych,</p> <ul style="list-style-type: none"> - pomoc psychologiczna i prawna, - wolontariat, - stworzenie dostępu do informacji dla osób niepełnosprawnych w powiecie nowomiejskim. 			<ul style="list-style-type: none"> - małe zainteresowanie, - ograniczona liczba środków finansowych.
CEL OPERACYJNY: Poprawa zawodowego funkcjonowania osób niepełnosprawnych.				
	<p>Szkolenie osób niepełnosprawnych celem podwyższenia, nabycia nowych kwalifikacji.</p>	<p>Liczba osób biorących udział w szkoleniach.</p> <p>Liczba szkoleń.</p> <p>Liczba uczestników klubu pracy.</p> <p>Liczba osób korzystających z poradnictwa grupowego i indywidualnego.</p> <p>Liczba osób podejmujących pracę, samozatrudnienie.</p>	<p>PUP, gminy, PCPR, instytucje szkolące, organizacje pozarządowe.</p>	<p>Założenia:</p> <ul style="list-style-type: none"> - duże zainteresowanie , - duża liczba zaktywizowanych niepełnosprawnych, - duża liczba podejmujących aktywność, - wysoka efektywność (skuteczność) programów - promowanie samozatrudnienia. <p>Zagrożenia:</p> <ul style="list-style-type: none"> - brak środków i specjalistów, - brak zainteresowania.

<p>Wsparcie pracodawców na rzecz zatrudnienia osób niepełnosprawnych.</p>	<p>Liczba szkoleń, programów wspierających (subsydiowanych). Liczba pracodawców.</p>	<p>PUP, pracodawcy, jednostki szkolące, współorganizatorzy programów, WUP.</p>	<p>Założenia: - zwiększone zainteresowanie zatrudnieniu osób niepełnosprawnych, - zwiększenie miejsc pracy dla osób niepełnosprawnych, - zwiększenie liczby zatrudnionych niepełnosprawnych.</p> <p>Zagrożenia: - mała aktywność pracodawców, - brak środków na bariery architektoniczne, - niska aktywność osób niepełnosprawnych, - niedostosowanie wykształcenia osób niepełnosprawnych do potrzeb rynku pracy.</p>
<p>Aktywizacja osób niepełnosprawnych.</p>	<p>Liczba osób podejmujących samozatrudnienie. Liczba instytucji przygotowujących zawodowo</p>	<p>Zakłady pracy chronionej, OPS-y, PUP, PCPR, osoby niepełnosprawne.</p>	<p>Założenia: - ograniczenie bezrobocia, - wczesna profilaktyka zawodowa, - dostosowanie wykształcenia do</p>

		<p>do pracy z osobą niepełnosprawną (preorientacja).</p> <p>Liczba miejsc pracy dla osób niepełnosprawnych.</p> <p>Liczba zakładów aktywności zawodowej.</p> <p>Liczba osób uczestniczących w zakładach aktywności zawodowej.</p> <p>Liczba szkoleń.</p>		<p>potrzeb rynku pracy,</p> <ul style="list-style-type: none"> - innowacyjność w systemie edukacyjnym. <p>Zagrożenia:</p> <ul style="list-style-type: none"> - brak środków finansowych - mała aktywność niepełnosprawnych i opiekunów, - długoletnie zaniedbania, nadopiekuńczość opiekunów i wychowawców.
CEL OPERACYJNY: Wyrównywanie szans edukacyjnych dzieci i młodzieży niepełnosprawnej z rodzin najuboższych.				
	<p>Szkolenie rodziców, opiekunów i nauczycieli do pracy z osobami niepełnosprawnymi.</p>	<p>Ilość szkoleń i ilość uczestników szkoleń.</p>	<p>Instytucje szkolące, organizacje pozarządowe, gminy, powiaty, PCPR.</p>	<p>Założenia:</p> <ul style="list-style-type: none"> - zainteresowanie rodziców, opiekunów nabyciem nowych umiejętności. <p>Zagrożenia:</p> <ul style="list-style-type: none"> - brak środków na szkolenie, - brak zainteresowania ofertami szkoleń, - brak infrastruktury.
	<p>Specjalistyczne wsparcie rodzin</p>	<p>Ilość form specjalistycznych.</p>	<p>Organizacje pozarządowe, gminy,</p>	<p>Założenia:</p>

	<p>osób niepełnosprawnych.</p> <p>Tworzenie grup wsparcia osób niepełnosprawnych i ich rodzin.</p> <p>Tworzenie infrastruktury promującej edukację osób niepełnosprawnych.</p>	<p>Liczba rodzin otrzymujących wsparcie.</p> <p>Liczba powstających grup wsparcia.</p> <p>Liczba osób zaangażowanych.</p> <p>Ilość placówek.</p>	<p>grupy samopomocowe, centrum wolontariatu.</p> <p>PCPR, OPS, organizacje pozarządowe, osoby niepełnosprawne, centrum wolontariatu.</p> <p>Organizacje pozarządowe, PCPR, GOPS, Starostwo Powiatowe.</p>	<p>- uzyskanie większej samodzielności w zabezpieczeniu potrzeb osób niepełnosprawnych.</p> <p>Zagrożenia:</p> <ul style="list-style-type: none"> - ograniczony zakres wsparcia, - brak specjalistów, - bierność osób niepełnosprawnych, - niska świadomość rodziców. <p>Założenia:</p> <ul style="list-style-type: none"> - powstaną grupy wsparcia. <p>Zagrożenia:</p> <ul style="list-style-type: none"> - brak rozwinięcia działań. <p>Założenia:</p> <ul style="list-style-type: none"> - pełna sieć aktywnie działających placówek. <p>Zagrożenia:</p> <ul style="list-style-type: none"> - brak sieci, - brak zainteresowanych odbiorem takiej formy, - brak środków finansowych.
--	--	--	---	--

CEL OPERACYJNY: Promowanie działań zapobiegających powstawaniu niepełnosprawności.				
Wczesna diagnostyka i rehabilitacja.	Ilość osób poddanych diagnostyce. Zakres diagnostyki, dostępność. Liczba badań przesiewowych.	Szkoły, zakłady opieki zdrowotnej, zakłady rehabilitacyjne.	Założenia: - pozyskanie odpowiedniego sprzętu do badań diagnostycznych, - duże zainteresowanie społeczeństwa, - duża dostępność do diagnostyki.	Zagrożenia: - brak środków na sfinansowanie badań i zakupu sprzętu, - brak zainteresowanych wykonywaniem badań.
Promowanie form zapobiegania niepełnosprawności.	Liczba szkoleń. Ilość form (foldery, ulotki).	Realizujący szkolenia.	Założenia: -zwiększenie świadomości istniejących zagrożeń z tytułu nie przestrzegania przepisów BHP, - dostępna informacja dla społeczności lokalnej, - promocja działań zapobiegających niepełnosprawności (zmniejszenie niepełnosprawności).	

				<p>Zagrożenia:</p> <ul style="list-style-type: none">- mała ilość osób zainteresowanych,- nie przestrzeganie przepisów BHP,- nie docenienie profilaktyki,- brak środków.
--	--	--	--	---

OBSZAR: Brak spójnego działania sektora publicznego z organizacjami pozarządowymi.				
CEL STRATEGICZNY OBSZARU: Spójny system współpracy administracji publicznej z organizacjami pozarządowymi.				
	DZIAŁANIE	WSKAŹNIK / MIERNIK	ŹRÓDŁO WSKAŹNIKA/MIERNIKA	ZAŁOŻENIA / ZAGROŻENIA
CEL OPERACYJNY: Stała współpraca sektora publicznego z organizacjami pozarządowymi.				
	Zlecenie realizacji zadań poprzez powierzenie i wspieranie w ich realizacji zadań.	Ilość konkursów , Ilość zleczonych zadań. Zakres i specyfikacja zadań zleconych.	Organizacje pozarządowe, samorządy.	Założenia: - samorządy zleczą realizację zadań publicznym organizacjom pozarządowym. Zagrożenia: - brak środków finansowych, - ograniczone środki, - mały zakres zleczonych zadań, - brak zaufania.
	Koordinacja programów na rzecz społeczności lokalnej.	Ilość porozumień dotyczących realizacji programów. Forma wsparcia: materialna i niematerialna.	Samorządy, organizacje pozarządowe.	Założenia: - prężna współpraca, - dobra koordynacja działań w rozwiązywaniu problemów. Zagrożenia: - bierność organizacji pozarządowych,

	Utworzenie bazy danych o organizacjach pozarządowych oraz systemach informacji.	Liczba organizacji i specyfika zadań realizowanych przez organizacje.	Samorządy.	- brak zaufania, - obawa o niską jakość realizacji zadania. Założenia: - wszystkie organizacje będą ujęte w rejestrze. Zagrożenia: - niepełna baza danych.
	Inicjowanie szkoleń na rzecz aktywizacji społeczności lokalnej.	Liczba szkoleń. Tematyka. Liczba osób. Liczba organizacji, które wysyłają na szkolenie.	Samorząd, organizacje pozarządowe.	Założenia: - kampania informacyjna w prasie i w mediach, - duże zainteresowanie, - duża oferta szkoleń, - zróżnicowana oferta. Zagrożenia: - brak zainteresowania, - nikły przepływ informacji o możliwości uczestniczenia w szkoleniu.
CEL OPERACYJNY: Organizacje pozarządowe prężnym partnerem w rozwiązywaniu problemów społecznych.				
	Tworzenie placówek wsparcia socjalnego.	Liczba placówek.	Organizacje pozarządowe.	Założenia: - powstaną placówki zgodnie z potrzebami.

	<p>Tworzenie systemu usług domowych.</p>	<p>Liczba i specyfika usług.</p>	<p>Organizacje pozarządowe, samorządy.</p>	<p>Zagrożenia:</p> <ul style="list-style-type: none"> - brak środków finansowych na uruchomienia, - błędne rozeznanie potrzeb (nie rozeznanie), - brak specjalistów. <p>Założenia:</p> <ul style="list-style-type: none"> - zakres usług dostosowany do potrzeb społeczności lokalnej. <p>Zagrożenia:</p> <ul style="list-style-type: none"> - brak zainteresowania usługami, - bierność organizacji pozarządowych - brak współpracy z sektorem publicznym. <p>Założenia:</p> <ul style="list-style-type: none"> - uruchomienie centrum wolontariatu, - forma wolontariatu, - zainteresowanie osób objętych pomocą wolontariuszy. <p>Zagrożenia:</p> <ul style="list-style-type: none"> - brak zainteresowania taką formą, - brak chęci wolontariuszy,
	<p>Rozwój wolontariatu i grup samopomocowych.</p>	<p>Liczba wolontariuszy. Zakres świadczeń realizowanych przez wolontariuszy. Liczba projektów wdrażanych. Liczba osób korzystających z pomocy wolontariuszy.</p>	<p>Organizacje pozarządowe, centrum wolontariatu.</p>	<p>Zagrożenia:</p> <ul style="list-style-type: none"> - brak środków finansowych na uruchomienia, - błędne rozeznanie potrzeb (nie rozeznanie), - brak specjalistów. <p>Założenia:</p> <ul style="list-style-type: none"> - zakres usług dostosowany do potrzeb społeczności lokalnej. <p>Zagrożenia:</p> <ul style="list-style-type: none"> - brak zainteresowania usługami, - bierność organizacji pozarządowych - brak współpracy z sektorem publicznym. <p>Założenia:</p> <ul style="list-style-type: none"> - uruchomienie centrum wolontariatu, - forma wolontariatu, - zainteresowanie osób objętych pomocą wolontariuszy. <p>Zagrożenia:</p> <ul style="list-style-type: none"> - brak zainteresowania taką formą, - brak chęci wolontariuszy,

	<p>Inicjowanie różnych koalicji, szkoleń, porozumień współpracy, konferencji w celu sygnalizowania i rozwiązywania określonych problemów społecznych.</p> <p>Absorbacja środków w celu realizacji zadań.</p>	<p>Liczba osób zatrudnionych w formie wolontariatu.</p> <p>Liczba szkoleń, konferencji, porozumień zainicjowanych koalicji.</p> <p>Ilość programów.</p> <p>Liczba uczestników w programach.</p>	<p>Organizacje pozarządowe, samorządy, pracodawcy.</p> <p>Organizacje pozarządowe, federacje.</p>	<p>- brak zainteresowania organizacji pozarządowych.</p> <p>Założenia:</p> <p>- duże zaangażowanie organizacji pozarządowych w tworzeniu koalicji.</p> <p>Zagrożenia:</p> <p>- bierność, nieufność jednostek organizacyjnych do organizacji pozarządowych,</p> <p>- brak zainteresowania,</p> <p>- brak środków,</p> <p>- konkurencyjność.</p> <p>Założenia:</p> <p>- dobrze opracowane programy,</p> <p>- wdrożenie programów,</p> <p>- zaakceptowanie do realizacji,</p> <p>- wiarygodne studium wykonalności.</p> <p>Zagrożenia:</p> <p>- nieefektywne programy,</p> <p>- nie trafiają w obszar,</p> <p>- konkurencyjność,</p> <p>- brak środków na własny udział,</p>
--	--	---	---	---

	<p>Standaryzacja usług świadczonych przez organizacje pozarządowe.</p>	<p>Opracowane standardy. Wdrożone systemy jakości.</p>	<p>Organizacje pozarządowe.</p>	<p>- brak współpartnerów. Założenia: - kompleksowa standaryzacja usług. Zagrożenia: - brak potrzeby określenia standardów, - brak wiedzy i doświadczenia w umiejętności opracowywania standardów.</p>
--	--	--	---------------------------------	---

ANEKS

I. Wyznaczanie obszarów strategii

Zespół Programowy:

1. Mariusz Śliwiński
2. Ewelina Tuchalska
3. Zofia Grzonkowska
4. Elżbieta Rogowska
5. Ks. Wojciech Kiedrowicz
6. Zbigniew Pielak
7. Grzegorz Januszewski
8. Emilia Osmańska
9. Małgorzata Chechłowska
10. Stanisław Frydlewicz
11. Małgorzata Ziółkowska
12. Lucyna Orzepowska
13. Marta Artuszevska – Nowicka
14. Jan Rochewicz
15. Anna Marchlewska
16. Urszula Łydzińska
17. Maria Michalska

II. Obszar: Kryzys wartości i funkcji rodziny.

Zespół Roboczy:

1. Mariusz Śliwiński – Gminny Ośrodek Pomocy Społecznej w Kurzętniku.
2. Zofia Grzonkowska – Gminny Ośrodek Pomocy Społecznej w Grodzicznie.
3. Elżbieta Rogowska – Miejski Ośrodek Pomocy Społecznej.
4. Ks. Wojciech Kiedrowicz – Parafia Rzymskokatolicka.
5. Zbigniew Pielak – Powiatowy Urząd Pracy.
6. Grzegorz Januszewski – Dom Pomocy Społecznej w Grodzicznie.
7. Małgorzata Chechłowska – Dom Dziecka w Pacóltowie.
8. Stanisław Frydlewicz – Warsztat Terapii Zajęciowej.
9. Małgorzata Ziółkowska – Sąd Rejonowy w Nowym Mieście Lubawskim.
10. Lucyna Orzepowska – Sąd Rejonowy w Nowym Mieście Lubawskim.
11. Marta Artuszevska – Nowicka – NZOZ – pielęgniarki rodzinne.
12. Jan Rochewicz – Radny Powiatu.
13. Anna Marchlewska – Powiatowe Centrum Pomocy Rodzinie.
14. Urszula Łydziańska - - Powiatowe Centrum Pomocy Rodzinie.
15. Maria Michalska – Gimnazjum w Nowym Mieście Lubawskim.
16. Katarzyna Rutkowska – Gminny Ośrodek Pomocy Społecznej w Nowym Mieście Lubawskim.
17. Beata Jarzab – Poradnia Uzależnień w Nowym Mieście Lubawskim.
18. Grażyna Deranek – Gminny Ośrodek Pomocy Społecznej w Kurzętniku.

- III. Obszar: Marginalizacja grup społecznych.**
- IV. Obszar: Narastający problem uzależnień.**
- V. Obszar: Brak spójnego działania sektora publicznego z organizacjami pozarządowymi.**

Zespół Roboczy:

1. Mariusz Śliwiński
2. Ewelina Tuchalska
3. Zofia Grzonkowska
4. Elżbieta Rogowska
5. Zbigniew Pielak
6. Grzegorz Januszewski
7. Małgorzata Chechłowska
8. Stanisław Frydlewicz
9. Lucyna Orzepowska
10. Marta Artuszevska – Nowicka
11. Jan Rochewicz
12. Anna Marchlewska
13. Urszula Łydzzińska
14. Ewa Kalisz – Górkowska
15. Beata Jarzab
16. Monika Puchniarz

VI. Obszar: Skutki długotrwałego bezrobocia.

Zespół Roboczy:

1. Ewelina Tuchalska
2. Zofia Grzonkowska
3. Zbigniew Pielak
4. Grzegorz Januszewski
5. Małgorzata Chechłowska
6. Stanisław Frydlewicz
7. Jan Rochewicz
8. Anna Marchlewska
9. Urszula Łydzzińska
10. Krystyna Kamińska
11. Bożena Cichewicz
12. Ewa Kalisz – Górkowska

VII. Obszar: Brak integracji działań na rzecz osób niepełnosprawnych.

Zespół Roboczy:

1. Ewelina Tuchalska
2. Zofia Grzonkowska
3. Grzegorz Januszewski
4. Małgorzata Chechłowska
5. Stanisław Frydlewicz
6. Jan Rochewicz
7. Anna Marchlewska
8. Urszula Łydzzińska
9. Krystyna Kamińska
10. Bożena Cichewicz
11. Ewa Kalisz – Górkowska
12. Mariola Weiner
13. Mirosław Jeznach
14. Barbara Grześ

LEGENDA- oznaczenie skrótów w strategii

PCPR – Powiatowe Centrum Pomocy Rodzinie

OPS – Ośrodki Pomocy Społecznej

PLU – Poradnia Leczenia Uzależnień

PUP – Powiatowy Urząd Pracy

KPP – Komenda Powiatowa Policji

DDz – Dom Dziecka

SP – Starostwo Powiatowe

OP – Organizacje Pozarządowe

OWRiD – Ośrodek Wsparcia Rodziny i Dziecka

Materiały źródłowe wykorzystane do opracowania strategii:

1. Materiały i opracowania przedstawione przez:
 - Gminne Ośrodki Pomocy Społecznej w Biskupcu, Kurzętniku, Grodzicznie, Nowym Mieście Lubawskim z/s w Mszanowie oraz Miejski Ośrodek Pomocy Społecznej w Nowym Mieście Lubawskim,
 - Powiatowy Urząd Pracy,
 - Poradnię Psychologiczno – Pedagogiczną,
 - Komendę Powiatową Policji,
 - Wydział Oświaty, Zdrowia i Polityki Społecznej Starostwa Powiatowego,
 - Nowomiejskie Stowarzyszenie „Salveo”.

2. Opracowania i analizy z Powiatowego Centrum Pomocy Rodzinie w Nowym Mieście Lub.

3. Narodowy Spis Powszechny 2002 r.

4. Stanisław Kawula, Pomocniczość w pracy socjalnej. Dylemat pracy Samarytanina., w: Wsparcie społeczne w różnych układach ludzkiego życia, pod red. E. Kantowicz, Olsztyn 1997.

5. Ewa Marynowicz-Metka, Modele pracy społecznej i profesje społeczne, w: Praca socjalna poszukiwaniu metod i narzędzi, pod red. L. Malinowski, Kraków 1997 .

Wykaz programów.

1. Powiatowy Program Opieki Nad Rodziną i Dzieckiem na lata 2002-2006.
2. Powiatowy program wyrównywania szans osobom niepełnosprawnym na lata 2000-2009.
3. Program współpracy powiatu nowomiejskiego z organizacjami pozarządowymi na lata 2004-2013.
4. Nowomiejski program przeciwdziałania uzależnieniom na lata 2003-2007.
5. Nowomiejski program promocji zdrowia i profilaktyki na lata 2001-2006.
6. Program wyrównywania różnic między regionami.
7. Projekt : Dom Pomocy Społecznej w Grodzicznie bez barier architektonicznych.
8. Projekt: Światło w tunelu- realizowany przez Powiatowy Środowiskowy Dom samopomocy.
9. Aktywizacja zawodowa młodzieży do 25 roku i absolwentów – realizowany przez Powiatowy Urząd Pracy.
10. Przeciwdziałanie i zwalczanie długotrwałego bezrobocia – realizowany przez Powiatowy Urząd Pracy.
11. „ Powiatowy program przeciwdziałania bezrobociu oraz aktywizacji lokalnego rynku pracy”
12. Programy realizowane przez organizacje pozarządowe:
„Barwy wolontariatu”, „Rodziny pomagają rodzinom”
13. Programy przygotowane do realizacji:
„Dziękuję nie biorę”, „Talenty na obecne czasy”