

# **STRATEGIA ROZWOJU POWIATU NOWOMIEJSKIEGO**

Na lata 2007 - 2013



Nowe Miasto Lubawskie 2007

WOJEWÓDZTWO WARMIŃSKO - MAZURSKIE

## Wprowadzenie

Potrzeba aktualizacji strategii Powiatu Nowomiejskiego ma większy związek ze zmianami w otoczeniu powiatu /wejście Polski do struktur Unii Europejskiej, nowy okres programowania na lata 2007 – 2013/ niż procesami zachodzącymi wewnątrz powiatu. Ponadto strategia stworzona w 2000r. wskazywała cele i zadania, które nie korelują z priorytetami i rozwiązaniami europejskiej polityki spójności na lata 2007 – 2013.

W roku 2000 formułowanie strategii rozwoju lokalnego było zupełnie nową dziedziną. Zbierano wówczas pierwsze doświadczenia w Polsce i nie można było uniknąć mijających się z rzeczywistością programów. Dlatego Starosta Nowomiejski powołał zarządzeniem zespół ds. ewaluacji strategii. W oparciu o zdobyte doświadczenia, dostępną wiedzę zespół proponuje aktualizację wizji rozwoju Powiatu Nowomiejskiego i przedstawia niniejszą analizę.

Wersja robocza projektu została poddana procesowi konsultacji poprzez wyłożenie projektu strategii w biurze rady oraz prezentację założeń na stronie Internetowej Powiatu Nowomiejskiego co gwarantuje akceptację opinii społecznej dla realizacji przyjętych w programie założeń, kierunków działań oraz konkretnych zadań. Jest także warunkiem koniecznym dla skutecznego wprowadzenia ich w życie. Projekt Strategii Rozwoju Powiatu Nowomiejskiego na lata 2007-2013 został przedstawiony wszystkim radnym powiatu oraz kierownikom jednostek organizacyjnych.

Pracując nad programem, określaniem jego priorytetów i celów, starano się zachować nowoczesne podejście do planowania, stosując przede wszystkim /tam, gdzie to możliwe/ zasadę zapobiegania przyczynom i rozwiązywanie problemów na początku drogi oraz osiąganie efektu docelowego poprzez stosowanie systemu wywołującego ten efekt w sposób

trwały. Konstruując program wykorzystano między innymi informacje i opracowania własne, dane GUS, dostępne analizy, programy, sprawozdania i inne wiarygodne źródła /w tym analizy zawarte w Planie Rozwoju Lokalnego Powiatu Nowomiejskiego na lata 2004 – 2006 oraz 2007 - 2013 /.

Tworząc strategię kładziono nacisk na jej komplementarność z innymi planami i programami w tym z Strategią Rozwoju Społeczno – Gospodarczego Województwa Warmińsko - Mazurskiego do roku 2020. Projekt został przygotowany i opracowany bez udziału zewnętrznych firm doradczych i consultingowych.

Całość prac wykonano na podstawie materiałów dostarczonych przez poszczególnych członków zespołu.

**Opracowanie założeń dokumentu, projekt i koordynacja prac:**

Artur Bednarczyk

Roman Sosnowski

**Opracowanie graficzne i techniczne:**

Krzysztof Andrzejczak

Małgorzata Jeda

## Spis treści

I. Czas realizacji oraz obszary Strategii Rozwoju Lokalnego .....	8
II. Analiza ex-ante – sytuacja społeczno-gospodarcza powiatu .....	8
III. Cel strategiczny, priorytety, cele i zadania .....	29
<b>Priorytet 1: Ochrona środowiska .....</b>	<b>30</b>
✓ Cel nr 1 Wzrost świadomości ekologicznej społeczeństwa .....	31
– Działanie nr 1.1. Opracowanie i wdrożenie II etapu programu edukacji ekologicznej .....	31
✓ Cel nr 2 Ochrona ekosystemów wodnych oraz jakości wód .....	33
– Działanie nr 2.1. Poprawa gospodarki wodnej .....	33
✓ Cel nr 3 Sprawny i ekonomiczny system gospodarki odpadami .....	35
– Działanie nr 3.1. Ograniczenie zagrożenia dla środowiska ze strony odpadów niebezpiecznych .....	35
✓ Cel nr 4 Racjonalne wykorzystanie zasobów naturalnych i energii .....	37
– Działanie nr 4.1. Wspieranie rozwoju odnawialnych źródeł energii .....	37
✓ Cel nr 5 Właściwa gospodarka w lasach .....	39
– Działanie nr 5.1. Szkolenia właścicieli lasów .....	39
– Działanie nr 5.2. Opracowanie dokumentacji urzędniowej lasów nie stanowiących własności Skarbu Państwa .....	41
<b>Priorytet 2: Ochrona zdrowia .....</b>	<b>43</b>
✓ Cel nr 1 Promocja zdrowia i profilaktyka .....	44
– Działanie nr 1.1. Zmniejszenie rozpowszechnienia palenia tytoniu .....	44
✓ Cel nr 2 Poprawa zdrowia i związanej z nim jakości życia ludności Powiatu Nowomiejskiego .....	46
– Działanie nr 2.1. Zmniejszenie liczby i skutków wypadków, szczególnie drogowych .....	46
– Działanie nr 2.2. Propagowanie wczesnej diagnostyki nowotworowej .....	48
– Działanie nr 2.3. Zwiększenie skuteczności zapobiegania chorobom zakaźnym .....	50
– Działanie nr 2.4. Ograniczenie używania substancji psychoaktywnych i związanych z tym szkód zdrowotnych .....	52
– Działanie nr 2.5. Usprawnienie wczesnej diagnostyki i czynnej opieki nad osobami z ryzykiem rozwoju chorób układu krążenia .....	54
<b>Priorytet 3: Promocja zatrudnienia, w tym przeciwdziałanie bezrobociu, łagodzenie skutków bezrobocia i aktywizacja zawodowa bezrobotnych .....</b>	<b>56</b>
✓ Cel nr 1 Zbudowanie systemu aktywizacji zawodowej grup zagrożonych wykluczeniem społecznym .....	57
– Działanie nr 1.1. Stworzenie systemu aktywizacji zawodowej młodzieży i dorosłych, zagrożonych wykluczeniem społecznym spowodowanym bezrobociem, słabym wykształceniem lub dziedzicznym ubóstwem .....	57
– Działanie nr 1.2. Wspieranie integracji społecznej grup szczególnego ryzyka .....	59
– Działanie nr 1.3. Stworzenie systemu aktywizacji zawodowej dla osób długotrwale bezrobotnych z wykorzystaniem organizacji pozarządowych .....	61
<b>Priorytet 4: Rozwój kultury fizycznej, sportu i turystyki .....</b>	<b>63</b>
✓ Cel nr 1 Tworzenie i modernizacja bazy turystycznej i kulturalnej .....	64

–	Działanie nr 1.1. Rewitalizacja obiektów dziedzictwa kulturowego, rozwój turystyki i promocja powiatu .....	64
–	Działanie nr 1.2. Stworzenie systemu informacji kulturalnej i turystycznej .....	66
–	Działanie nr 1.3. Poprawa infrastruktury turystycznej na terenie Powiatu Nowomiejskiego .....	68
✓	Cel nr 2 Stworzenie innowacyjnego systemu pobudzania inicjatyw lokalnych	
–	Działanie nr 2.1. Przeprowadzenie Warsztatów Ożywienia Społeczno – Kulturalnego .....	70
<b>Priorytet 5: Rozwój obszarów wiejskich .....</b>		<b>72</b>
✓	Cel nr 1 Stworzenie innowacyjnego systemu pobudzania inicjatyw lokalnych ...	73
–	Działanie nr 1.1. Przeprowadzenie Warsztatów Ożywienia Gospodarczego w Powiecie Nowomiejskim .....	73
✓	Cel nr 2 Wypromowanie Powiatu Nowomiejskiego na arenie krajowej i międzynarodowej jako atrakcyjnego miejsca do inwestycji i spędzania wolnego czasu .....	75
–	Działanie nr 2.1. Promocja Powiatu Nowomiejskiego na arenie krajowej i za granicą .....	75
✓	Cel nr 3 Aktywizacja społeczności lokalnej i partnerów publiczno - prywatnych na rzecz zrównoważonego rozwoju Powiatu Nowomiejskiego ...	77
–	Działanie nr 3.1. Utworzenie koalicji na rzecz zrównoważonego rozwoju Powiatu Nowomiejskiego .....	77
–	Działanie nr 3.2. Inicjowanie działań na zasadzie partnerstwa publiczno –prywatnego .....	79
✓	Cel nr 4 Poprawa warunków życia na wsi .....	81
–	Działanie nr 4.1. Alternatywne źródła dochodu w gospodarstwach rolnych .....	81
<b>Priorytet 6: Rozwój zachowań prospołecznych wspólnot lokalnych oraz budowy i umacniania struktur społeczeństwa obywatelskiego .....</b>		<b>83</b>
✓	Cel nr 1 Zwiększenie roli organizacji pozarządowych w aktywizacji sił społecznych .....	84
–	Działanie nr 1.1. Wspieranie i promowanie idei wolontariatu .....	84
✓	Cel nr 2 Efektywne wykorzystanie potencjału organizacji pozarządowych do realizacji zadań w obszarach promocji i ochrony zdrowia, pomocy społecznej, kultury, edukacji i sportu .....	86
–	Działanie nr 2.1. Wspieranie rodzimej twórczości amatorskiej .....	86
–	Działanie nr 2.2. Aktywizacja społeczności lokalnej na rzecz rozwoju powiatu.....	88
<b>Priorytet 7: Rozwój zasobów ludzkich, w tym podnoszenie poziomu wykształcenia społeczeństwa, kwalifikacji obywateli, jak również zapobieganie wykluczeniu społecznemu oraz łagodzenie jego negatywnych skutków.....</b>		<b>90</b>
✓	Cel nr 1 Zbudowanie systemu aktywizacji zawodowej grup zagrożonych wykluczeniem społecznym .....	91
–	Działanie nr 1.1. Przeciwdziałanie zjawisku wykluczenia społecznego osób, w tym niepełnosprawnych i starszych .....	91
✓	Cel nr 2 Zwiększenie samodzielności osób niepełnosprawnych .....	93

-	Działanie nr 2.1. Tworzenie i promocja grup samopomocowych środowisk osób niepełnosprawnych .....	93
✓	Cel nr 3 Promocja sportu osób niepełnosprawnych .....	95
-	Działanie nr 3.1. Wzrost liczby organizowanych masowych imprez parasportowych .....	95
✓	Cel nr 4 Wspieranie rozwoju kwalifikacji zawodowych poprzez ustawiczne kształcenie .....	97
-	Działanie nr 4.1. Podwyższenie i dostosowanie kwalifikacji zawodowych do potrzeb regionalnego rynku pracy (szczególnie w zakresie języków obcych oraz wykorzystanie technik informacyjnych i komunikacyjnych) .....	97
✓	Cel nr 5 Korelacje kształcenia zawodowego z zapotrzebowaniem rynku pracy	
-	Działanie nr 5.1. Kształcenie młodzieży zgodnie z zapotrzebowaniem rynku pracy.....	99
✓	Cel nr 6 Wyrównywanie szans edukacyjnych poprzez programy stypendialne .....	101
-	Działanie nr 6.1. Pozyskiwanie środków na uruchomienie programów stypendialnych .....	101

### **Priorytet 8: Tworzenie i modernizacja infrastruktury społecznej i technicznej .....103**

✓	Cel nr 1 Poprawa stanu lokalnej infrastruktury społecznej.....	104
-	Działanie nr 1.1 Utworzenie mieszkania chronionego dla wychowanków opuszczających placówki opiekuńczo – wychowawcze, rodziny zastępcze, młodzieżowe ośrodki wychowawcze, specjalne ośrodki szkolno – wychowawcze.....	104
✓	Cel nr 2 Poprawa infrastruktury technicznej szkół ponadgimnazjalnych.....	106
-	Działanie nr 2.1. Wybudowanie budynku szkoły wraz z salą gimnastyczną i internatem dla Zespołu Szkół Rolniczych w Nowym Mieście Lubawskim .....	106
-	Działanie nr 2.2 Remonty infrastruktury i zaplecza szkół ponadgimnazjalnych .....	108
✓	Cel nr 3 Unowocześnianie i rozbudowa Szpitala Powiatowego .....	110
-	Działanie nr 3.1. Kapitałny remont oddziału chirurgicznego wraz z sanitariatami dla osób niepełnosprawnych .....	110
-	Działanie nr 3.2. Adaptacja budynku pralni na pomieszczenia dla poradni specjalistycznych .....	112
-	Działanie nr 3.3. Termomodernizacja budynków szpitalnych, wymiana kotłowni .....	114
-	Działanie nr 3.4. Wyrównanie terenu szpitalnego wraz z wykonaniem podjazdów dla osób niepełnosprawnych .....	116
-	Działanie nr 3.5. Zakup sprzętu medycznego .....	118
-	Działanie nr 3.6. Budowa chlorowni ścieków .....	120
✓	Cel nr 4 Racjonalne wykorzystanie zasobów naturalnych i energii .....	122
-	Działanie nr 4.1. Termomodernizacja budynków powiatowych jednostek samorządu terytorialnego .....	122
✓	Cel nr 5 Kompleksowa modernizacja budynków powiatowych jednostek samorządu terytorialnego .....	124
-	Działanie nr 5.1. Modernizacja placówek samorządowych.....	124
✓	Cel nr 6 Budowa i modernizacja dróg.....	126
-	Działanie nr 6.1. Budowa i modernizacja obiektów mostowych (mosty i wiadukty) .....	126
-	Działanie nr 6.2. Budowa i modernizacja dróg powiatowych .....	128

<b>Priorytet 9: Wsparcie Rozwoju Przedsiębiorczości .....</b>	<b>130</b>
✓ Cel nr 1 Wsparcie dostępu przedsiębiorstw do kapitału, szkoleń, informacji i innowacji technologicznych .....	131
– Działanie nr 1.1. Utworzenie Lokalnego Funduszu Poręczeń Kredytowych .....	131
– Działanie nr 1.2. Stworzenie programów systemu szkoleń .....	133
– Działanie nr 1.3. Stworzenie banku danych o firmach z terenu powiatu..	135
– Działanie nr 1.4. Stworzenie bazy danych o pomocy finansowej dostępnej dla MSP .....	137
– Działanie nr 1.5. Stworzenie instytucji wspierających system MSP w powiecie .....	139
✓ Cel nr 2 Wsparcie aktywności promocyjnej i wystawienniczej firm, szczególnie z sektora MŚP .....	141
– Działanie nr 2.1. Organizowania regionalnych targów i konkursów dla towarów, usług i firm na rynku krajowym i zagranicznym .....	141
– Działanie nr 2.2. Rozwijanie współpracy gospodarczej z zagranicą .....	143
<b>Priorytet 10: Wspieranie i unowocześnianie instytucji samorządowych.....</b>	<b>145</b>
✓ Cel nr 1 Unowocześnienie i rozbudowa Szpitala Powiatowego.....	146
– Działanie nr 1.1. Informatyzacja Szpitala Powiatowego.....	146
✓ Cel nr 2 Rozwój umiejętności i kwalifikacji służb medycznych .....	148
– Działanie nr 2.1. Szkolenia pracowników służb medycznych .....	148
✓ Cel nr 3 Rozwój elektronicznych usług publicznych.....	150
– Działanie nr 3.1. Wypracowanie standardów świadczenia usług drogą elektroniczną przez starostwo i powiatowe jednostki organizacyjne.....	150
✓ Cel nr 4 Rozwój karier zawodowych.....	152
– Działanie nr 4.1. Szkolenia pracowników powiatowych jednostek organizacyjnych.....	152
<b>IV. Monitoring Strategii Rozwoju Lokalnego.....</b>	<b>154</b>

## I. CZAS REALIZACJI ORAZ OBSZARY STRATEGII ROZWOJU LOKALNEGO

Strategia Rozwoju Powiatu Nowomiejskiego zakłada czas realizacji na lata 2007-2013.

Strategia zakłada realizację zadań w obszarach mających kluczowe znaczenie dla rewitalizacji całego powiatu. Strategia jest komplementarna z założeniami Narodowego Planu Rozwoju na lata 2007-2013 i Strategią Rozwoju Społeczno – Gospodarczego Województwa Warmińsko-Mazurskiego do roku 2020.

## II. ANALIZA EX-ANTE SYTUACJA SPOŁECZNO-GOSPODARCZA POWIATU NOWOMIEJSKIEGO

### II.1 Położenie



Tabela 1

Podstawowe informacje o powiecie nowomiejskim (stan na dzień 31.12.2006 r.)

Powiat, Gminy	Powierzchnia w km <sup>2</sup>	Sołectwa	Miejscowości wiejskie
<b>Powiat</b>	<b>694</b>	<b>77</b>	<b>94</b>
m. Nowe Miasto Lubawskie	11	-	-



gm. Nowe Miasto Lubawskie	138	16	20
gm. Biskupiec	242	25	36
gm. Grodziczno	154	17	17
gm. Kurzętnik	149	19	21

Źródło: opracowanie własne na podstawie danych GUS

**Powiat przecina droga krajowa nr 15 relacji Trzebnica – Krotoszyn – Września – Gniezno – Poznań – Inowrocław – Toruń – Ostróda.**



## II. 2 Historia terenów wchodzących w skład powiatu

Powiat Nowomiejski stanowi połączenie historycznych ziem: sasińskiej, pomezkańskiej, chełmińskiej, lubawskiej i michałowskiej. W XIV wieku były tu ziemie biskupów chełmińskich oraz wójtostwa krzyżackiego. Pod względem tożsamości kulturowej nie jest zwartym i jednorodnym regionem.

Powiat Nowomiejski w obecnym kształcie zastał utworzony ustawą z dnia 24 lipca 1998 roku o wprowadzeniu zasadniczego trójstopniowego podziału terytorialnego państwa. Powiat nowomiejski usytuowany jest w południowo-zachodniej części województwa warmińsko-mazurskiego, na osi drogi krajowej Nr 15 Inowrocław - Toruń - Ostróda. Według podziału Polski na krainy fizyczno-geograficzne powiat leży na pograniczu Pojezierza Chełmińskiego, Pojezierza Iławskiego, Grabu Lubawskiego i Pojezierza Dobrzyńskiego. Usytuowany jest w południowo-zachodniej części województwa warmińsko-mazurskiego i obejmuje swoim zasięgiem jedną gminę miejską - miasto Nowe Miasto Lubawskie oraz cztery gminy wiejskie: Biskupiec, Grodziczno, Kurzętnik i Nowe Miasto Lubawskie (razem 77 sołectw). Zajmuje obszar 694 km<sup>2</sup>. Powiat posiada pełną infrastrukturę: szpital, sąd, urząd skarbowy i inne.

Na terenie powiatu występują utwory polodowcowe, eoliczne i rzeczne, głównie piaski i gliny. Z zestawienia struktury powierzchni użytków wynika, że ma on charakter typowo rolniczy, bowiem grunty orne stanowią prawie 60%, nieużytki, tereny zabudowane i zurbanizowane zajmują zaledwie kilka procent ogólnej powierzchni powiatu, natomiast lasy 20%.

Rzeźba terenu jest zróżnicowana, dominuje krajobraz pagórkowaty. Urozmaicona jest także sieć hydrograficzna. Najdłuższym (207 km) prawym dopływem Wisły w północnej Polsce jest Drwęca,

nad którą leży Nowe Miasto Lubawskie, a największym dopływem w dorzeczu Drwęcy jest Wel. Na terenie powiatu płyną także: Osa, Młynówka, Groblica, Skarlanka i kilka mniejszych rzek. Obok sieci rzecznej ważnym elementem hydrograficznym okolic Nowego Miasta Lubawskiego są jeziora. Najbliżej - ok. 4 km od miasta położone jest jezioro Skarlin, (powierzchnia 294 ha) oraz ok. 12 km położone jest jezioro Wielkie Partęczyny (powierzchnia 323,9).

Na terenie powiatu znajdują się częściowo 2 parki krajobrazowe: Brodnicki Park Krajobrazowy i Welski Park Krajobrazowy oraz obszary chronionego krajobrazu: doliny rzeki Drwęcy i rzeki Wel, a także liczne rezerваты przyrody.

## II. 3 Obszar społeczny

### II 3.1. Sytuacja demograficzna

Powiat nowomiejski posiada duży odsetek mieszkańców w wieku przedprodukcyjnym, jest to bardzo pozytywne zjawisko, ponieważ w Europie mamy do czynienia ze starzejącym się społeczeństwem. Młode społeczeństwo to potencjał na przyszłość, umiejętne wykorzystanie tego potencjału może zaowocować dynamicznym rozwojem powiatu. Jednym z najistotniejszych czynników determinujących rozwój społeczno-gospodarczy jednostki samorządu terytorialnego jest sytuacja demograficzna. Na użytek niniejszego opracowania rozumieć przez nią należy strukturę ludności według wieku i płci oraz podstawowe procesy ruchu naturalnego i migracyjnego. Konfiguracja powyższych czynników decyduje oraz decydować będzie o przyszłej dynamice ludności na obszarze powiatu.

Tabela 2

Podstawowe dane demograficzne powiatu nowomiejskiego (stan na 2006 r.)

Powiat, Gminy	Ludność				Kobiety na 100 mężczyzn
	ogółem	w tym kobiety		1 km <sup>2</sup>	
		%	liczba		
<b>Powiat Nowomiejski</b>	<b>43509</b>	<b>50,5</b>	<b>21973</b>	<b>63</b>	<b>102</b>
m. Nowe Miasto Lubawskie	11085	52,7	5838	975	111
Gm. Nowe Miasto Lubawskie	7870	49,8	3922	57	99
Gm. Biskupiec	9617	49,9	4796	40	99
Gm. Grodziczno	6228	49,0	3049	40	96
Gm. Kurzętnik	8709	50,2	4368	58	101

Źródło: opracowanie własne na podstawie danych GUS

Według danych uzyskanych z Banku Danych Regionalnych Głównego Urzędu Statystycznego w 2006 roku liczba mieszkańców powiatu wynosiła 43,509 tys. (tabela 2). Wśród nich 50,5% stanowiły kobiety.

W roku 2005 saldo migracji w powiecie wynosiło **-98**

Największy przyrost naturalny w tym roku odnotowano w gminie Nowe Miasto Lubawskie.

Obserwowane jest niepokojące zjawisko, jakim jest wzrost emigracji mieszkańców /co przedstawia tabela nr 3 /.

Tabela 3

Ruch naturalny i migracyjny ludności powiatu nowomiejskiego (2005 r.)

Powiat, Gminy	Przyrost naturalny	Napływ	Odplyw	Saldo migracji
<b>Powiat Nowomiejski</b>	<b>92</b>	<b>418</b>	<b>516</b>	<b>-98</b>
m. Nowe Miasto Lubawskie	-1	120	117	3
gm. Nowe Miasto Lubawskie	41	103	94	9
gm. Biskupiec	8	56	114	-58
gm. Grodziczno	10	39	80	-41
gm. Kurzętnik	34	100	111	-11

Źródło: opracowanie własne na podstawie danych GUS

Struktura ludności pod względem wieku ma znaczenie ekonomiczne. Podstawowy podział społeczeństwa pod względem wieku dzieli je na trzy grupy: ludność w wieku przedprodukcyjnym, produkcyjnym oraz poprodukcyjnym.

Struktura wieku mieszkańców powiatu nowomiejskiego w roku 2006 charakteryzuje się wysokim poziomem osób w wieku przedprodukcyjnym – 24,8% oraz w wieku produkcyjnym – 61,4%. Największy procent osób w wieku produkcyjnym posiada miasto Nowe Miasto Lubawskie, z kolei w wieku przedprodukcyjnym gmina Nowe Miasto Lubawskie. Strukturę przedstawia tabela 4.

Tabela 4

Struktura wieku mieszkańców powiatu nowomiejskiego (stan na 2006 rok)

obszar	razem		przedprodukcyjny		produkcyjny		poprodukcyjny	
	ogółem	%	ogółem	%	ogółem	%	ogółem	%
<b>Powiat Nowomiejski</b>	<b>43509</b>	<b>100</b>	<b>10788</b>	<b>24,8</b>	<b>26699</b>	<b>61,4</b>	<b>6022</b>	<b>13,8</b>
m. Nowe Miasto Lubawskie	11085	100	2477	22,3	7020	63,3	1588	14,3
gm. Nowe Miasto Lubawskie	7870	100	2134	27,1	4732	60,1	1004	12,8
gm. Biskupiec	9617	100	2393	24,9	5888	61,2	1336	13,9
gm. Grodziczno	6228	100	1650	26,5	3638	58,4	940	15,1
gm. Kurzętnik	8709	100	2134	24,5	5421	62,2	1154	13,3

Źródło: opracowanie własne na podstawie danych GUS

Wśród mieszkańców powiatu przeważają osoby w wieku produkcyjnym – 61,4%, przy średniej w województwie 64,5% Ludność w wieku przedprodukcyjnym stanowi 24,8% ludności - w województwie 21,9%, a w wieku poprodukcyjnym 13,8%, - w województwie 13,6%.

Ważną grupę wiekową mieszkańców stanowią osoby w wieku przedprodukcyjnym. Osoby w tej grupie wiekowej stanowią będą w przyszłości o możliwościach rozwojowych danego obszaru. Oni to, bowiem tworzyć będą przyszły rynek pracy na terenie powiatu. Od liczby ludności w tym wieku zależy również wielkość bazy oświatowej w powiecie. Dotyczy to w przypadku powiatów szkolnictwa ponadgimnazjalnego.

Tabela 5

Struktura mieszkańców w wieku przedprodukcyjnym Powiatu Nowomiejskiego  
(stan na 2006 rok)

Wyszczególnienie	Ogółem		Ludność w wieku							
			0-2		3-6		7-14		15-17	
	osoby	%	osoby	%	osoby	%	osoby	%	osoby	%
<b>Powiat</b>	<b>43509</b>	<b>100</b>	<b>1488</b>	<b>3,4</b>	<b>2123</b>	<b>4,9</b>	<b>4989</b>	<b>11,5</b>	<b>2188</b>	<b>5,0</b>
m. Nowe Miasto Lubawskie	11085	100	321	2,9	493	4,4	1156	10,4	507	4,6
gm. Nowe Miasto Lubawskie	7870	100	308	3,9	377	4,8	1001	12,7	448	5,7
gm. Biskupiec	9617	100	282	2,9	477	5,0	1162	12,1	472	4,9
gm. Grodziczno	6228	100	240	3,9	327	5,3	754	12,1	329	5,3
gm. Kurzętnik	8709	100	337	3,9	449	5,2	916	10,5	432	5,0

Zródło: opracowanie własne na podstawie danych GUS

W Powiecie, w wieku przedprodukcyjnym przeważają osoby w wieku 7 – 14 lat – 11,5 %

(w województwie 10,0%).

Ludność w wieku 0 – 2 lat stanowi w powiecie 3,4%

(w województwie 3,1%).

Ludność w wieku 3 – 6 stanowi w powiecie 4,9%

(w województwie 4,1%).

Mieszkańcy w wieku 15-17 stanowią w powiecie 5,0%

(w województwie 4,7%)

Na 100 mężczyzn przypada w Polsce 107 kobiet. Przeciętna długość życia w Polsce ulega systematycznemu wydłużeniu, w 2005 roku wynosiła dla kobiet 79,4 lat, dla mężczyzn 70,8 lat. Długość życia mieszkańców Polski jest nadal krótsza niż w krajach Unii. Na tle Europy polskie społeczeństwo jest stosunkowo młode. W latach 1990 – 2005 znacznie wzrosła liczba osób w wieku produkcyjnym ( 18 lat - 59 kobiety i 18 lat- 64 mężczyźni), z 58,2% do 64,0%.

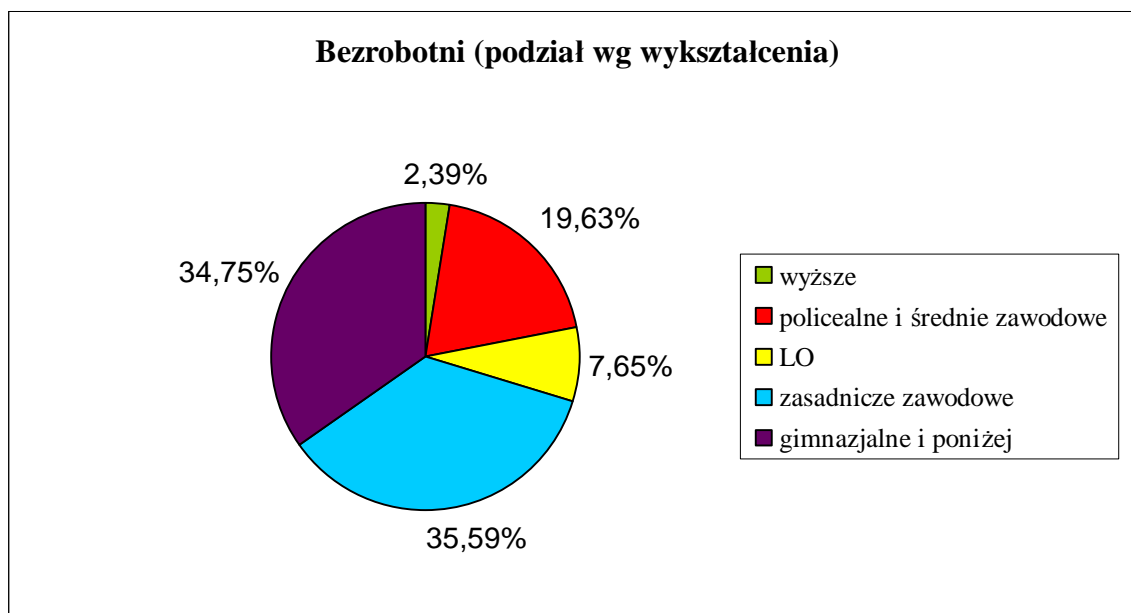
### II 3.2. Poziom wykształcenia mieszkańców powiatu

Wykształcenie społeczeństwa jest jednym z kluczowych czynników rozwojowych powiatu.

#### BEZROBOTNI – PODZIAŁ WEDŁUG WYKSZTAŁCENIA

/stan na koniec 2006r./

wykształcenie	miasto - Nowe Miasto Lub.	gmina Nowe Miasto Lub.	gmina Biskupiec	gmina Grodziczno	gmina Kurzętnik	RAZEM
<b>Wyższe</b>	38	12	11	10	26	<b>97</b>
<b>Policealne i średnie zawodowe</b>	209	136	225	82	146	<b>798</b>
<b>L O</b>	109	39	58	37	68	<b>311</b>
<b>Zasadnicze zawodowe</b>	335	274	342	172	324	<b>1447</b>
<b>Gimnazjalne I poniżej</b>	271	319	388	191	244	<b>1413</b>
<b>RAZEM</b>	962	780	1024	492	808	<b>4066</b>



Zdobycie wykształcenia mieszkańców zgodnie z zapotrzebowaniem rynku pracy wiąże się z zamożnością społeczeństwa, możliwościami zdobycia dobrej pracy i rozwoju gospodarczego. Lepiej wykształcone społeczeństwo jest bardziej mobilne i skłonne do podejmowania działań związanych z samozatrudnieniem, czy aktywizacją zawodową na rynkach pracy Unii Europejskiej.

## **II 4. Środowisko przyrodnicze**

### **II 4.1. Budowa geologiczna i rzeźba terenu**

Według podziału Polski na krainy fizyczno-geograficzne powiat nowomiejski leży na pograniczu czterech jednostek: Pojezierza Chełmińskiego, Pojezierza Iławskiego, Garbu Lubawskiego i Pojezierza Dobrzyńskiego. Pod względem litologicznym i stratygraficznym obszar ten cechuje duże urozmaicenie. Na powierzchni występują utwory polodowcowe, eoliczne i rzeczne, głównie piaski i gliny.

Teren powiatu posiada niezwykle urozmaiconą rzeźbę. Na jej formy zdecydowane piętno wywarł pobyt ostatniego zlodowacenia. W krajobrazie powiatu wyraźnie zaznaczają się 3 jednostki geomorfologiczne: Pojezierze Brodnickie, Garb Lubawski i głęboko wcięta dolina Drwęcy, rozdzielająca te dwie krainy. Wysoczyzna morenowa płaska i falista porozcinana rynnami subglacjalnymi i wytopiskami, równiny sandrowe i doliny rzeczne - tworzą krajobraz o dużych deniwelacjach terenu.

### **II 4.2. Klimat**

Jakkolwiek trudno mówić o odrębności położenia klimatycznego powiatu nowomiejskiego, można stwierdzić, że tutejszy klimat charakteryzuje się nieco większym kontynentalizmem. Jego znamioną cechą jest zmienność, wynikająca ze modyfikacji lokalnych, powodowanych powierzchniami leśnymi oraz większymi akwenami.

### **II 4.3. Sieć hydrograficzna**

Zróznicowaniu rzeźby terenu towarzyszy urozmaicona sieć hydrograficzna. Osią hydrograficzną powiatu jest rzeka Drwęca, będąca najdłuższym (207 km) i największym prawym dopływem Wisły w północnej Polsce. Środkowy odcinek głęboko wciętej doliny Drwęcy, o szerokości 1-3 km, nad którym leży Nowe Miasto, ma charakter pradolinny. Dno doliny jest na ogół płaskie i miejscami bagniste z licznymi starorzeczami.

Największym dopływem w dorzeczu Drwęcy jest Wel, którego ujście znajduje się w miejscowości Bratian. Jest to rzeka nizinna z odcinkami o charakterze górskim. Dopływy Welu (np. Katlewka, Prątniczka i Świniarc) mają także charakter strumieni górskich.

W granicach Nowego Miasta do Drwęcy uchodzi niewielki, bo liczący ok. 10 km długości, szerokości 1-2 m, ciek zwany Groblicą.

Inne rzeki to: trzecia co do wielkości Osa, posiadająca duży dopływ – Młynówkę, która uchodzi do Wisły poza terenem powiatu oraz szereg cieków mniejszych, z których wymienić należy Skarlankę, Radomkę, Czerwonkę (Strugę Krzemieniecką), Strugę Rynek, Mroczankę, Łakę (Kakaj), Babkę, Gać i Kanał Łąkorek.

Obok sieci rzecznej ważnym elementem hydrograficznym powiatu nowomiejskiego są jeziora. Przeważają zbiorniki małe, kilku-kilkunasto hektarowe. Najbliżej Nowego Miasta Lubawskiego, ok. 4 km położone jest jezioro Skarlińskie, o powierzchni 294 ha. Największym jeziorem powiatu są Wielkie Partęczyny o powierzchni 338 ha. Inne większe akweny to: jez. Łąkorz (Łąkorek) – 168 ha, jez. Radomno – 110,6 ha, jez. Rynek (Kiełpińskie) – 80 ha, a także jeziora: Trupel (Szwarcenowo), Karaś i Głowińskie, położone tylko częściowo w granicach powiatu.

### **II 4.4. Gleby**

Występują głównie gleby pseudobielicowe (płowe) i brunatne. Gleby powiatu nowomiejskiego posiadają wskaźnik bonitacji jakości i przydatności rolniczej gleb. Gleby o najniższej bonitacji, tj. V i VI klasy zajmują stosunkowo dużą powierzchnię, bo aż 30-40%. Grunty w lepszych klasach położone są głównie w gminie Biskupiec.

## II 4.5. Kopaliny

Występujące zasoby kopalin na terenie powiatu nie są wciąż wystarczająco udokumentowane. Największe bezsprzecznie są zasoby kruszywa naturalnego oraz kopaliny rolnicze (kreda jeziorna).

## II 4.6. Przyroda ożywiona

### *Szata roślinna*

Podobnie, jak środowisko abiotyczne, szata roślinna również jest niezmiernie urozmaicona, zwłaszcza wyraźnie zaznaczającymi się w krajobrazie terenami leśnymi, choć ogólnie lesistość powiatu jest stosunkowo niska – wynosi ok. 21 %. Najcenniejszą szatą roślinną dysponują niewątpliwie okolice Welu, szczególnie Piekiełka, które zachowały walory zbiorowisk naturalnych. Na terenie powiatu występuje kilkadziesiąt gatunków roślin chronionych, z czego większość to rośliny zielne. Duży udział chronionych gatunków roślin związanych jest z torfowiskami i obszarami podmokłymi.

### *Świat zwierzęcy*

Można stwierdzić, że jest to typowa fauna Niziu Polskiego. Większość zwierząt pospolitych występujących w Polsce, reprezentowanych jest również na tym terenie. Wyróżnia się natomiast ichtiofauna Drwęcy, a szczególnie Welu, gdzie spotykamy rzadkie gatunki: lipienia, strzeblę potokową, głowacza białopłetwego, kozę, piekielnicę oraz minoga strumieniowego. Rzeki te są też ważnym w skali kraju siedliskiem i miejscem rozrodu wędrownych ryb łososiowatych: łososia i troci.

## II 4.7. Tereny i obiekty prawnie chronione

Powierzchnia obszarów chronionych wynosi ogółem ok. 38 tys. ha (55%), w tym parki krajobrazowe zajmują 8 516 ha, rezerваты przyrody 466,86 ha, obszary chronionego krajobrazu 29 272 ha, użytki ekologiczne 41,2 ha i 15,1 ha zespoły przyrodniczo-krajobrazowe. Wśród 9 rezerwatów przyrody na szczególną uwagę zasługują: Jezioro Karaś – ostoja ptaków wodno-błotnych, chroniona prawem międzynarodowym (konwencja RAMSAR 71), największy krajowy rezerwat – Rzeka Drwęca, chroniący ichtiofaunę i jej siedliska oraz Piekiełko – przełomowy odcinek Welu. 2 parki krajobrazowe – Welski i Brodnicki – położone są w ok. 30% na terenie powiatu. 4 obszary chronionego krajobrazu pokrywają się w zasadzie z dolinami Drwęcy i Welu oraz rynną jez. Skarlińskiego. Na terenie powiatu nowomiejskiego znajdują się też 34 pomniki przyrody.

Od chwili akcesji do UE funkcjonują również obszary paneuropejskiej sieci ekologicznej NATURA 2000. Są to „Rzeka Drwęca” i „Jezioro Karaś”. Jako tzw. obszar potencjalny w ramach „Shadow List” dodatkowo „Przełomowa Dolina Rzeki Wel”.

## II 4.8. Stan środowiska

### *Wody powierzchniowe*

Praktycznie wszystkie rzeki prowadzą wody najniższych klas czystości lub nieodpowiadające normom. Aktualne badania wskazują, co prawda na zahamowanie wzrostu stężeń zanieczyszczeń, ale też na utrzymujący się wciąż wysoki ich poziom. O klasyfikacji przesądzają wskaźniki fizykochemiczne, głównie związki azotu i fosforu. Świadczy to o obszarowym charakterze zanieczyszczenia tych cieków, przede wszystkim ze źródeł rolniczych. Wody jezior powiatu nowomiejskiego są w dużo lepszym stanie, w większości zaliczane do średnich klas czystości. Są jednak zagrożone degradacją, głównie z powodu nieuporządkowanej gospodarki wodno-ściekowej przy intensywnej eksploatacji turystycznej.

### *Wody gruntowe i podziemne*

Jakość wód podziemnych, jak wskazują badania sanitarne, odpowiada normom. Występują niekiedy ponadnormatywne ilości żelaza (do 5 mg/dm<sup>3</sup>) i manganu (do 0,6 mg/dm<sup>3</sup>). Większy problem stanowią studnie, z których ok. 30% charakteryzuje się złym stanem sanitarnym, tzn. ich wody nie nadają się do użytku z powodu podwyższonej wartości azotanów, azotynów i fosforanów (najczęściej wynik nieszczelności szamb).

### *Powietrze*

Na terenie powiatu brak jest większych zakładów przemysłowych, emitujących pyły, czy też szkodliwe związki węgla i siarki. Bardzo duży udział CO i zanieczyszczeń technologicznych (CO<sub>2</sub>) wynika ze znacznego udziału emisji niskiej: dużej ilości palenisk domowych oraz kotłowni węglowych, opalanych często gorszej jakości węglem. Istotne znaczenie ma niekontrolowana emisja z samochodów, głównie NO<sub>x</sub> i metali ciężkich.

### *Gleby*

Główne zagrożenia degradacją gleb to: degradacja chemiczna (niewłaściwe stosowanie nawozów mineralnych i pestycydów) oraz zakwaszenie gleb, degradacja fizyczna (związana z działalnością górniczą, mechanizacją rolnictwa oraz erozją) oraz degradacja przez niewłaściwą meliorację: nacisk położony na odwodnienie gruntu. W odniesieniu do terenu powiatu nowomiejskiego zanieczyszczenie gleby metalami ciężkimi nie jest istotnym problemem. Zawartość metali ciężkich w glebie nie przekracza zawartości naturalnej, a ilość siarki pozostaje w granicach normy.

### *Ochrona krajobrazu*

Bardzo pozytywnym akcentem ostatnich czasów staje się dostrzeżenie krajobrazu jako dobra ogólnospołecznego, które podlegać powinno powszechnej ochronie. Zaburzenia w krajobrazie wynikają z nieumiejętnego gospodarowania krajobrazem, właśnie jako dobrem wspólnym. Szczególnego znaczenia fakt ten nabiera w odniesieniu do tak bogato zróżnicowanego i cennego pod względem krajobrazowym terenu jak powiat nowomiejski. Głównych zagrożeń można upatrywać w niezwykle silnej ostatnimi laty presji zwróconej, niestety, szczególnie na najcenniejsze ostoje przyrody, będące z reguły ekosystemami bardzo wrażliwymi. Istnieją też w dalszym ciągu problemy z syntetycznym dostrzeżeniem konieczności zachowania korytarzy ekologicznych, powiązanego systemu obszarów chronionych oraz różnorodności biologicznej, w tym siedliskowej, w planowaniu przestrzennym na szczeblu gminnym.

### *Gospodarka odpadami*

W ostatnich latach ochrona środowiska przyrodniczego przed odpadami urosła do jednego z pierwszoplanowych problemów ekologicznych. Wynika to z coraz większego wytwarzania odpadów przy znikomym stopniu ich przetwarzania i wykorzystania gospodarczego oraz braku miejsca do ich odpowiedniego składowania. Na terenie powiatu znajdują się 2 składowiska odpadów komunalnych: w Łąkorzu – gmina Biskupiec oraz Lipowcu – gmina Kurzętnik. Obydwa wysypiska nie spełniają przyjętych jako standard norm dla tego typu obiektów. Dużym problemem jest zagospodarowanie odpadów niebezpiecznych, mogącymi skażać wody i gleby (odpadowe oleje, smary, płyny hamulcowe, baterie i akumulatory, świetlówki), wytwarzanych przez osoby fizyczne.

### *Hałas*

Hałas komunikacyjny powodowany jest głównie przez ruch na trasie nr 15 Toruń – Olsztyn, oraz w mniejszym stopniu drogi wojewódzkie. Hałas przemysłowy występuje tylko punktowo, głównie w okolicach zakładów związanych z przemysłem drzewnym.



## Przyroda

W ostatnich latach nastąpiło drastyczne pogorszenie się warunków siedliskowych wielu zagrożonych, chronionych i rzadkich gatunków. Rzutuje to bezpośrednio na wskaźnik bioróżnorodności biologicznej i krajobrazowej – czynnika uznawanego za najważniejszy w zakresie bezpieczeństwa ekologicznego państwa. Szczególnie istotnym negatywnym zjawiskiem szczególnie widocznym w powiecie nowomiejskim są bariery ekologiczne, tworzone przez zapory na rzekach, silnie ograniczające dla cennej, ginącej ichtiofauny reofilnej, związanych z Drwęcą oraz przede wszystkim – Welem. Dla ekosystemów lądowych zagrożeniem jest niekontrolowany rozwój turystyki.

### II 5. Turystyka

Ukształtowanie powiatu jest wyjątkowo urozmaicone pod względem wysokości terenu, na co wpływ miał topniejący lodowiec. W powiecie nowomiejskim znajdują się liczne atrakcje turystyczne zarówno naturalne jak i historyczne.

Na terenie powiatu znajdują się atrakcyjne szlaki wodne oraz piesze. Są to:

**Szlak wodny rzeki Drwęcy.** Licząca 207 km Drwęca jest spławna na niemal całej swej długości. Szlak Drwęcy często przedłużany jest jeszcze o 10 km odcinek Wisły do centrum Torunia. Drwęca wpływa na teren gminy Nowe Miasto Lubawskie na 68,5 km swojego biegu (licząc od źródeł), w pobliżu wsi Pustki. Płyne przez wschodnią część gminy, przyjmując na jej terenie dwa dopływy, będące jednocześnie atrakcyjnymi szlakami kajakowymi. Najpierw, na 71 km biegu Drwęcy, z prawej strony dopływa Ruda (Struga Radomno). W Bratianie, na 74,5 km biegu, z lewej strony dochodzi Wel, największy dopływ Drwęcy i atrakcyjny szlak kajakowy. Drwęca opuszcza teren gminy po 9,5 km na 78 km swojego biegu, na granicy wsi Mszanowo i Nowego Miasta Lubawskiego. Na terenie gminy znajduje się jedno z dogodnych miejsc dla rozpoczęcia spływu na Drwęcę - przystanek PKP Bratian położony jest niemal przy samej rzece.

**Szlak wodny rzeki Wel.** Licząca 95,8 km rzeka Wel jest jednym z najatrakcyjniejszych szlaków kajakowych na Pojezierzach. Główną atrakcją szlaku jest szereg odcinków o charakterze górskim, gdzie rzeka osiąga stosunkowo duży spadek, występują liczne bystrza i inne trudności. Wel dzieli się na dwie odnogi. Lewa z nich, zwana Bałwanką wpływa do gminy Nowe Miasto Lubawskie ok. 0,5 km poniżej mostu na szosie Mroczenko -Grodziczno. Wśród łąk i szuwarów otoczonych lasem Bałwanką dopływa po ok. 1,5 km do Jeziora Fabrycznego zwanego też Tylickim lub Przebocz. W większości zalesione brzegi otaczają głębokie obniżenie podłużnego jeziora.

**Szlak wodny rzeki Strugi.** Niewielka Struga zwana też Struga Radomno lub Ruda wypływa z mokradła położonego w lasach na południe od Iławy. Liczy łącznie ok. 15,7 km długości i jest spławna od Jeziora Łąckiego. Ze względu na trudny dojazd do tego jeziora, najwygodniej jednak rozpocząć spływ w Radomnie.

**Szlak wodny rzeki Skarlanki.** Mająca 37 km długości Skarlanka jest głównym ciekim malowniczego Pojezierza Brodnickiego, odwadniającym większość jego jezior. Tworzy też malowniczy szlak kajakowy, którego początek znajduje się na Jeziorze Skarlińskim.

**Szlak wodny rzeki Kakaj.** Ok. 17 kilometrowa trasa prowadzi do Osy przez jeziora Gryźliny, Studa, położone na granicy gminy Biskupiec, Moczyska i Przedzieniec a dalej Kakaj. Dębno i Wielki Staw. W początkowej części szlaku konieczne jest przenoszenie lub transport kajaków.

**Szlak pieszy żółty.** Szlak żółty (w rejestrach PTTK oznaczony jako TO-231). Szlak prowadzi z Torunia, wzdłuż doliny Drwęcy, przez Pojezierze Brodnickie do Radomna, skąd jego przedłużenie prowadzi na teren Pojezierza Iławskiego. Szlak żółty jest fragmentem szlaku europejskiego łączącego Niemcy i Litwę, który oznaczony jest w międzynarodowych spisach kodem E-11, a przez teren Polski wiedzie od Słubic po Ogrodniki.

**Szlak pieszy czerwony.** W rejestrach PTTK oznaczony jako TO-2215. Jest to szlak pieszy łączący Nowe Miasto Lubawskie z opisanym wyżej żółtym szlakiem doliny Drwęcy, a poprzez ten szlak z Pojezierzem Brodnickim i Pojezierzem Iławskim. Szlak prowadzi z Nowego Miasta Lubawskiego do Radomna i liczy ok. 13 km.

## **Zestawienie miejsc, które warto odwiedzić:**

### **Gmina Nowe Miasto Lubawskie**

#### **Gwiździny:**

- zespół podworski;
- gorzelnia;
- spichlerz i suszarnia zboża;
- kościół parafialny p.w. św. Jana Bosco;
- cmentarz parafialny;
- zespół podworski.

#### **Tylice:**

- zespół podworski;
- kościół parafialny p.w. św. Michała Archanioła;
- cmentarz parafialny figura św. Michała Archanioła;
- zabytkowe domy (nr 17, 20, 21, 39, 43, 44, 49, 60);
- cmentarz pobaptysterski.

#### **Mszanowo:**

- zespół podworski pochodzący z końca XIX wieku (Dwór, Gorzelnia, Park).

#### **Kaczek:**

- pozostałości po młynie wodnym na rzece Wel;
- zabytkowe chaty (nr 11, nr 13).

#### **Bratian:**

- ruiny zamku krzyżackiego;
- dawny dwór;
- cmentarz ewangelicki;
- młyn;
- zabytkowe budynki (Stacja kolejowa z 1902 roku, Szkoła z początku XX wieku, Dom nr 5 z 1901 r., Dom nr 46 z 3-ciej ćwierci XIX wieku).

#### **Chrośle:**

- cmentarz ewangelicki;
- zabytkowe budynki (szkoła - zbudowana na początku XX wieku, Dom nr 2 - zbudowany w końcu XIX wieku, Dom nr 5 - zbudowany w końcu XIX wieku).

#### **Skarlin:**

- kościół parafialny p.w. św. Bartłomieja. Zbudowany ok. 1330 roku;
- cmentarz ewangelicki;
- nagrobki ofiar II wojny światowej;
- kuźnia zbudowana na początku XX wieku;
- zabytkowa zabudowa wsi (Dom nr 4 - Budynek zbudowany na początku XX wieku, Dom nr 18 zbudowany w II połowie XIX wieku, Dom nr 22 - zbudowany w II połowie XIX wieku, Dom nr 26 - zbudowany w połowie XIX wieku, Dom nr 30 - zbudowany w połowie XIX wieku, Dom nr 34 - zbudowany w połowie XIX wieku, Dom nr 38 - zbudowany w połowie XIX wieku, Dom nr 41 - zbudowany w połowie XIX wieku, drewniany i otynkowany. Dom nr 52 - zbudowany w połowie XIX wieku, Dom nr 65 - zbudowany na przełomie XIX i XX wieku, Dom nr 84 - Dawna szkoła. zbudowana na początku XX wieku).

**Pustki:**

- szkoła zbudowana w II połowie XIX wieku;
- PUSTKI – RUDA, dawny folwark biskupów chełmińskich.

**Lekarty:**

- zabytkowa zabudowa wsi (Dom nr 1 - zbudowany na początku XX wieku, Dom nr 2 - zbudowany w końcu XIX wieku, Dom nr 4 - zbudowany w połowie XIX wieku, Dom nr 9 - zbudowany w końcu XIX wieku, Dom nr 10 - zbudowany w końcu XIX wieku, Dom nr 13 - zbudowany na początku XX wieku, Dom nr 15 - zbudowany w połowie XIX wieku, Dom nr 31 - zbudowany w 1914 r.).

**Gryżliny:**

- zespół podworski;
- kościół p.w. św. Kazimierza;
- cmentarz ewangelicki;
- szkoła, zbudowana w roku 1899 na terenie zespołu podworskiego.

**Radomno:**

- zespół podworski wraz z zabudowaniami gospodarczymi;
- kościół parafialny p.w. Serca Jezusowego;
- zabytkowe zabudowania (Dworzec kolejowy - zbudowany w roku 1902, Szkoła - zbudowana na początku XX wieku, Plebania - zbudowana na początku XX wieku, Dom nr 16 - zbudowany w końcu XIX wieku, Dom nr 75 - zbudowany na początku XX wieku).

**Bagno:**

- pałac, zbudowany w końcu XIX w.

**Jamielnik:**

- zabytkowe budynki (Dworzec kolejowy - Zbudowany w roku 1902, Budynek dawnej komory celnej - zbudowany po I wojnie światowej, Szkoła - zbudowana na początku XX wieku, Dom nr 33 - zbudowany w połowie XIX, Dom nr 88 - zbudowany w połowie XIX wieku);
- zespół podworski - dwór i park z początku XIX wieku.

**Gmina Grodziczno****Grodziczno:**

- kościół gotycki trójnawowy z około 1340 r.

**Boleszyn:**

- kościół późno barokowy zbudowany w latach 1721-23.

**Mroczo:**

- zabytkowe domy z pierwszej połowy dziewiętnastego wieku.

**Trzcina:**

- tablica upamiętniająca pomordowanych w czasie drugiej wojny światowej znajdująca się przy drodze wiodącej do Mrocza,
- ślady słowiańskiego grodziska pochodzące z okresu wczesnego średniowiecza

**Rynek:**

- drewniane zabudowania zwane „poniatówkami” pochodzące z okresu międzywojennego; grobowiec dawnego właściciela majątku Rynek o nazwisku Mateja, który splądrowano po drugiej wojnie światowej.

## **Gmina Kurzętnk**

### **Kurzętnik:**

- kościół p.w. św. Marii Magdaleny – zbudowany na początku XIV wieku, z cegły, gotycki, orientowany, posiada cztery barokowe ołtarze;
- grodzisko- pierwotne wzgórze kurzętnickie, było grodem pruskiego plemienia Sasinów. Tu znajduje się Święty Gaj zwany ciemnikiem;
- zamek (ruiny na szczycie wzgórza zamkowego) – A/379 z 16.09.1960 r.;
- rynek – szereg kamienic z początku XIX wieku;
- cmentarz rzymsko-katolicki pw. św. Magdaleny (czynny) z kostnicą murowaną;
- dworzec kolejowy(murowany z cegły) przy linii kolejowej Iława-Brodnica, otwartej w 1902 r. (od 26.07.1999r.zawieszony w przewozach pasażerskich);
- cmentarz parafialny przykościelny(czynny) z drugiej połowy XIX w. najstarsze zachowane nagrobki z 1906, 1908, 1910-12 r.

### **Mikołajki:**

- kościół barokowy, wybudowany w 1780r. – materiał pochodził z rozbiórki zamku w Bratanie;
- cmentarz rzymsko-katolicki z połowy XIX w.(czynny); najstarsze zachowane nagrobki z 1882, 1884, 1889, 1909 i 1910 r.;
- dawna szkoła podstawowa (obecnie budynek mieszkalny) murowany z cegły, z około 1901-25r. z budynkiem gospodarczym;
- dawna szkoła podstawowa (obecnie budynek mieszkalny) murowana z cegły, z około 1891-1900 r.;
- dawna karczma (budynek nr 34), obecnie budynek mieszkalny (murowany z cegły) z około 1920-1939 r. z kuźnią murowaną z pocz. XX w.

### **Kąciaki:**

- leśniczówka Kaługa (szachulec);
- stacja kolejowa (przystanek) Kaługa na linii kolejowej Brodnica – Iława otwartej w 1902 r. (zawieszenie przewozów pasażerskich z pocz. XXw.,

### **Krzemieniewo:**

- budynek szkoły podstawowej – obecnie mieszkalny.

### **Kurzętnik folwark:**

- zespół dworski , w skład którego wchodzi:
- dwór murowany z cegły otynkowanej z około 1891-1900 r.;
- park krajobrazowy o pow.2,2 ha z XIX w.;
- 2 czworaki (obiekt nr 32) murowane z cegły otynkowanej z około 1891-1900 r.;
- spichlerz (murowany z cegły otynkowanej) z około końca XIX w.

### **Małe Bałówki:**

- obiekt techniki – kuźnia murowana z końca XIX w.,

### **Szafarnia:**

- szkoła podstawowa (budynek nr 10) murowana z cegły , z około 1910 r.;
- dawna szkoła podstawowa (budynek nr 51) murowana z cegły z około 1900 r. z budynkiem gospodarczym (szachulec) około 1900 r.

### **Otręba:**

- cmentarz ewangelicki (nieczynny);
- szkoła podstawowa (budynek nr 24) murowana z cegły, z około 1897 r.

**Tereszewo:**

- cmentarz parafialny rzymsko-katolicki z drugiej połowy XIX w. (czynny) z kapliczką;
- leśniczówka (Nadleśnictwo Mścin): Osówki, Wawrowice;
- kościół parafialny rzymsko-katolicki pw. św. Antoniego z Padwy.

**Tomaszewo:**

- dawna szkoła podstawowa (obecnie budynek mieszkalny) murowana z cegły, z około 1900 r, z zabudową gospodarczą.

**Wawrowice:**

- młyn wodny ( Biedaszek) drewniano-murowany z końca XIX w.

**Brzozie Lubawskie:**

- kościół pw. św. Jana Chrzciciela – zbudowany w latach 1872-1874, neoromański, murowany z cegły na kamiennym cokole;
- kostnica – gotycka, przebudowana w XIX wieku, murowana z cegły, znajduje się na terenie przykościelnym z cmentarzem;
- plebania murowana z cegły otynkowanej z około 1920 1929 r. z zabudową gospodarczą.

W powiecie nowomiejskim coraz bogatsza jest oferta agroturystyczna. Najczęściej są to oferty całoroczne. Agrowczasowicze mogą skorzystać m.in. z możliwości wędkowania, żeglowania, jazdy konnej oraz rowerowej, grzybobrań, spożywania swojskiego chleba, masła, miodu, sera i innych produktów oraz potraw regionalnych.

Rozwijaniu turystyki służą również liczne imprezy kulturalne oraz sportowe organizowane na terenie powiatu.

Imprezy sportowe koncentrują się na sportach wodnych (popularne jest kajakarstwo, szlakiem kajakowym Drwęcy prowadzi najdłuższy w Polsce Międzynarodowy Słyn Kajakowy).

Do najważniejszych imprez sportowych należą m.in.:

- ogólnopolskie Regaty Windsurfingu na jeziorze Skarlin i Partęczyny;
- memoriał im. ks. K. Wróblewskiego w tenisie stołowym w Gwiździnach;
- spływy kajakowe rzeką Drwęcą i Wel;
- rajdy samochodowe górskie.

**II 6. Infrastruktura techniczna****II 6.1. Komunikacja**

Przez Powiat Nowomiejski przebiega droga krajowa Nr 15 Trzebnica – Krotoszyn – Września – Gniezno – Poznań – Inowrocław – Toruń – Brodnica – Ostróda. Sieć dróg lokalnych oparta jest o układ dróg powiatowych i gminnych. Ich stan w większości wymaga naprawy. Planowana jest także budowa obwodnicy Nowego Miasta Lubawskiego /droga krajowa nr 15/ w ramach projektów kluczowych Programu Operacyjnego Polska Wschodnia/ .

**II 6.2. Telekomunikacja i teleinformatyka**

Powiat Nowomiejski wymaga nakładów na telekomunikację. Obecnie jedynie część społeczeństwa korzysta ze stacjonarnych telefonów, niewielka jest także liczba posiadająca dostęp do Internetu. Budowa społeczeństwa informacyjnego to dla powiatu trudne zadanie. Duża grupa mieszkańców korzysta w tym zakresie z Internetu bezprzewodowego, łączy Telekomunikacji Polskiej oraz oferty Internetu w ramach telewizji kablowej.

Sprawnie działające połączenie teleinformatyczne i telefoniczne są podstawą szybkiego obiegu informacji, rozwoju handlu, biznesu i turystyki.

### II 6.3. Ogrzewanie, woda i gaz

Na obszarze powiatu w 2005r. z centralnego ogrzewania korzystało 62,1% mieszkań (w województwie na terenach wiejskich – 60,4%).

Na obszarze całego powiatu nowomiejskiego brak jest rozdzielczej sieci gazowej (w województwie na terenach wiejskich 2,5% mieszkańców korzysta z gazu sieciowego).

Tabela 6

Zaopatrzenie mieszkań z terenu powiatu w wodę i centralne ogrzewanie.

Wyszczególnienie		Ogółem	w tym mieszkania wyposażone w:			
			wodociągi		centralne ogrzewanie	
			w tys.	%	w tys.	%
Województwo		457 870	441 328	96,4	357 756	78,1
w tym:	miasta	294 990	294 359	99,8	259 297	87,9
	wieś	162 880	146 969	90,2	98 459	60,4
Powiat Nowomiejski		12 665	11 849	93,6	7 865	62,1
Miasto Nowe Miasto Lubawskie		3 738	3 637	97,3	2 806	75,1
Gmina Nowe Miasto Lubawskie		2 213	2 048	92,5	1 238	55,9
Gmina Biskupiec		2 817	2 629	93,3	1 558	55,3
Gmina Grodziczno		1 626	1 409	86,7	938	57,7
Gmina Kurzętnik		2 271	2 126	93,6	1 325	58,3

Źródło: Internet: Bank Danych Regionalnych - GUS

### II 6.4 Infrastruktura techniczna

Powiat Nowomiejski posiada dobrze rozbudowaną sieć dróg. Obszar powiatu obsługiwany jest przez drogi kategorii krajowej, wojewódzkiej, powiatowej i gminnej. Układ nadrzędny opiera się na drogach krajowych. Najważniejsza z nich to droga nr 15. Jest to droga łącząca miasta zachodniej Polski z Toruniem i z Ostródą. Układ podstawowy opiera się na drogach powiatowych. Zadaniem tego układu jest bezpośrednia obsługa obszaru powiatu z jej społeczno – gospodarczymi funkcjami oraz powiązanie tych dróg z drogami nadrzędnymi i pomocniczymi. Układ pomocniczy opiera się na pozostałych drogach kategorii gminnej. Stan techniczny dróg nadrzędnych i podstawowych jest średni i dobry, są to drogi o nawierzchni bitumicznej. Drogi układu pomocniczego są w większości w dobrym stanie, lecz nie brakuje dróg, które wymagają natychmiastowego remontu lub przebudowy. Ograniczeniem rozwoju niektórych obszarów powiatu jest niedostosowanie nośności mostów do warunków obsługi transportu ciężkiego.

Poziom wyposażenia mieszkań powiatu w ten rodzaj infrastruktury technicznej ma wpływ na jakość życia, jak również może w pewnym stopniu utrudniać powstawanie przedsiębiorstw (szczególnie odczuwalny może być brak sieci kanalizacyjnej i oczyszczalni ścieków).

## II 6.5. Identyfikacja problemów

### a) infrastruktura techniczna:

- zły stan szlaków komunikacyjnych;
- braki w infrastrukturze technicznej (kanalizacja, wodociągi, brak sieci gazowej);
- słabo rozwinięty system gospodarki odpadami;
- brak uzbrojonych terenów pod inwestycję / problem szczególnie widoczny w gminie miejskiej Nowe Miasto Lubawskie/;
- konkurencja sąsiednich powiatów;

### b) obszar turystyki:

- niedorozwój infrastruktury turystycznej;
- nie w pełni profesjonalna promocja i informacja turystyczna powiatu;
- brak „tradycji” turystycznej na wsi;
- słabe wykorzystanie dziedzictwa kulturowego.

## II 7. Gospodarka

### II 7.1. Struktura przedsiębiorstw

W powiecie sektor prywatny stanowi 93,9% podmiotów gospodarczych (tyle samo, ile w województwie), w tym 80,7% stanowią osoby fizyczne (przy średniej w województwie 74,9%). Spółdzielnie stanowią w powiecie, tak samo jak w województwie 0,7%. Przedsiębiorstwa państwowe w województwie stanowią 0,02% wszystkich podmiotów gospodarczych, jednak na obszarze powiatu nowomiejskiego nie występują.

W sposób syntetyczny strukturę form prawnych wszystkich podmiotów gospodarki narodowej zarejestrowanych w rejestrze REGON ukazuje tabela.

Tabela 8

Podmioty gospodarki narodowej według sektorów i wybranych form prawnoprawno – organizacyjnych na tle gmin powiatu nowomiejskiego w 2005 roku

Obszar	Ogółem	Sektor				w tym:							
		Publiczny		Prywatny		Przedsiębiorstwa państwowe		Spółki Prawa handlowego		Spółdzielnie		Osoby fizyczne	
		w licz.	%	w licz.	%	w licz.	%	w licz.	%	w licz.	%	w licz.	%
Województwo	110087	6684	6,1	103403	93,9	25	0,02	5080	4,6	735	0,7	82447	74,9
<b>Powiat Nowomiejski</b>	<b>2419</b>	<b>148</b>	<b>6,1</b>	<b>2271</b>	<b>93,9</b>	<b>0</b>	<b>0</b>	<b>63</b>	<b>2,6</b>	<b>16</b>	<b>0,7</b>	<b>1951</b>	<b>80,7</b>
Miasto Nowe Miasto Lubawskie	900	75	8,3	825	91,7	0	0	19	2,1	6	0,7	720	80,0
Gmina Nowe Miasto Lubawskie	391	19	4,9	372	95,1	0	0	8	2,05	1	0,3	304	77,7
Gmina Biskupiec	466	24	5,2	442	94,8	0	0	12	2,6	5	1,1	386	82,8
Gmina Grodziczno	199	14	7,0	185	93,0	0	0	6	3,0	2	1,0	154	77,4
Gmina Kurzętnik	463	16	3,5	447	96,5	0	0	18	3,9	2	0,4	387	83,6

Źródło: opracowanie własne na podstawie danych GUS

Podmioty gospodarki narodowej zarejestrowane w rejestrze REGON  
w 2005 r. (dane GUS) stan na dzień 31XII 2005

Wyszczególnienie	Ogółem	Osoby prawne i jednostki organizacyjne nie mające osobowości prawnej					Osoby fizyczne prowadzące działalność gospodarczą
		Razem	w tym				
			Przedsiębiorstwa państwowe	Spółki handlowe		spółdzielnie	
				Razem	w tym z udziałem kapitału zagranicznego		
<b>Powiat Nowomiejski</b>	<b>2419</b>	<b>468</b>	<b>0</b>	<b>63</b>	<b>11</b>	<b>16</b>	<b>1951</b>

Źródło: opracowanie własne na podstawie danych GUS

## II 7.2. Struktura pracujących w gospodarce narodowej według wybranych sektorów.

Według danych Głównego Urzędu Statystycznego z 2005 roku największy odsetek pracujących w Powiecie Nowomiejskim stanowiły osoby pracujące w sektorze rolniczym 42,6% (w województwie – 20,5%).

Osoby pracujące w sektorze przemysłowym stanowiły drugą pod względem wielkości grupę zatrudnionych – w powiecie 29,3%, w województwie – 30,7%.

Najmniejsza ilość pracowników związana była w powiecie z sektorem usługowym – łącznie 28,1%, w województwie 48,8%.

Tabela 9

### Struktura pracujących

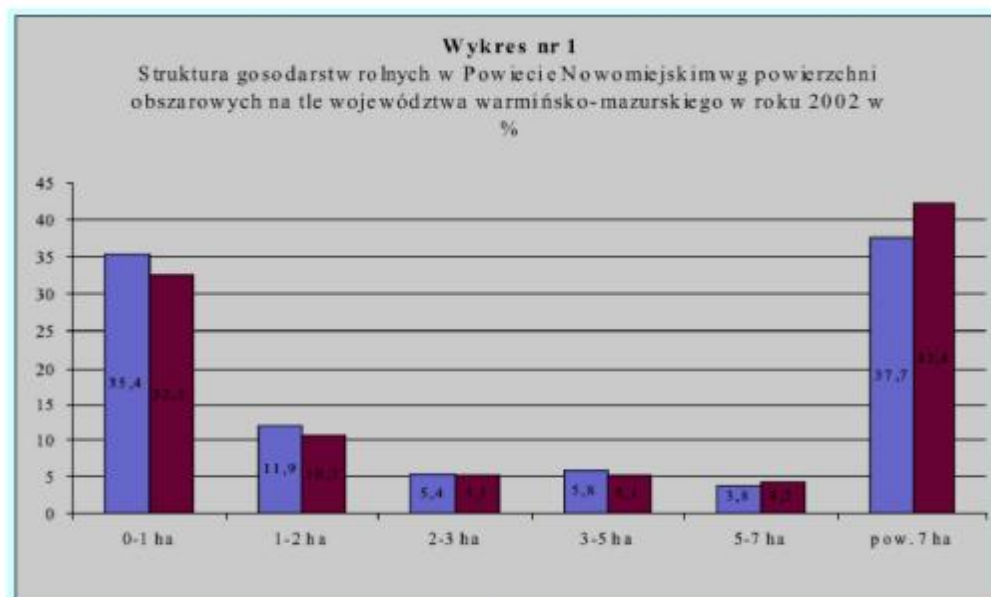
Wyszczególnienie	Ogółem		w tym:							
			sektor rolniczy		sektor przemysłowy		sektor usługowy			
	osoby	%	osoby	%	osoby	%	usługi rynkowe		usługi nierynkowe	
						osoby	%	osoby	%	
Województwo Warmińsko - Mazurskie	322148	100	66073	20,5	98869	30,7	78295	24,3	78911	24,5
Powiat nowomiejski	9685	100	4125	42,6	2838	29,3	1060	10,9	1662	17,2

Źródło: opracowanie własne na podstawie danych GUS

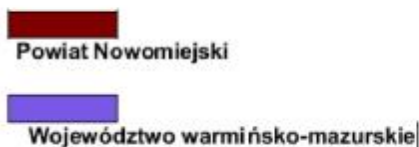


### II 7.3. Struktura gospodarstw rolnych w powiecie

Wykresem nr 1 poniżej przedstawiono zagadnienie w układzie porównawczym Powiatu Nowomiejskiego i Województwa Warmińsko – Mazurskiego.



Źródło: Narodowy Spis Powszechny rok 2002, opracowanie własne.



Struktura wielkości gospodarstw rolnych w Powiecie Nowomiejskim odbiega od przeciętnej Województwa Warmińsko – Mazurskiego. Około 3% mniej jest w powiecie małych gospodarstw do 1 ha, a dużych, powyżej 7 ha jest więcej o 4,7%.

### II 7.4 Identyfikacja problemów

Wśród wielu problemów rozwojowych, które występują na terenie powiatu, a które przyczyniają się do istniejącego stanu przedsiębiorczości i jego rozwoju należy zaliczyć:

- niewielkie zainteresowanie inwestorów terenami w Powiecie Nowomiejskim,
- szlaki komunikacyjne wymagające ulepszenia (drogi nr 15, 538),
- konieczność podniesienia nośności mostów i remont wiaduktów,
- ubożenie społeczeństwa, a tym samym ograniczenie lokalnego popytu;
- braki w infrastrukturze technicznej; brak oczyszczalni ścieków, kanalizacji, wodociągów, brak sieci gazowej, wiele terenów nie ma przyłączy elektrycznych i telefonicznych,
- brak gotowej oferty terenów inwestycyjnych wyposażonych we wszystkie media,
- mało atrakcyjne położenie istniejących terenów przeznaczonych pod inwestycje,
- brak działającej linii kolejowej,
- zbyt duża ilość osób utrzymujących się z zasiłków opieki społecznej i nie chcących się przekwalifikować.

## II 7.5. Poziom bezrobocia

Z danych spisu powszechnego z roku 2002 wynika, że na terenie powiatu w wieku 15 lat i więcej osób było ok. 57% aktywnych zawodowo. W powiecie wskaźnik zatrudnienia wynosi 40,8%.

## II 7.6. Oświata

Szkoły ponadgimnazjalne publiczne w roku szkolnym 2006/2007:

Nazwa szkoły	Typ szkoły/profile/liczba oddziałów
<b>Zespół Szkół im. C. K. Norwida w Nowym Mieście Lubawskim</b>	<p><b>Liceum Ogólnokształcące – 3 letni cykl kształcenia</b> (po gimnazjum) rozszerzenie: ogólne, językowe, kulturoznawcze, biologiczno-chemiczne, matematyczno-informatyczne z nachyleniem fizyki, matematyczno-informatyczne z nachyleniem geografii</p> <p><b>Technikum – 4 letni cykl kształcenia (technik administracji) Zasadnicza Szkoła Zawodowa</b> (na podbudowie gimnazjum) – stolarz, ślusarz, mechanik pojazdów samochodowych, kucharz małej gastronomii, wielozawodowa</p> <p><b>Uzupełniające LO – po ZSZ</b> <b>Szkoła Policealna – po LO i LP (technik handlowiec)</b></p>

<b>Zespół Szkół Rolniczych w Nowym Mieście Lubawskim</b>	<p><b>Technikum agrobiznesu – 4 letni cykl kształcenia</b> (po gimnazjum)</p> <p><b>Technikum – 4 letni cykl kształcenia po gimnazjum o różnych kierunkach kształcenia</b></p> <p><b>Zasadnicza Szkoła Zawodowa</b> – sprzedawca – rolnik</p> <p><b>Uzupełniające technikum po ZSZ – technik handlowiec</b></p> <p><b>Szkoły dla dorosłych</b> <b>Technikum Handlowe</b> <b>Szkoła Policealna – technik rachunkowości</b></p>
<b>Zespół Szkół Rolniczych w Czachówkach</b>	<p><b>Liceum Profilowane – 3 letni cykl kształcenia</b> – ekonomiczno – administracyjne – zarządzanie informacją</p> <p><b>Technikum agrobiznesu – 4 letni cykl kształcenia</b> (po gimnazjum)</p> <p><b>Zasadnicza Szkoła Zawodowa</b> – wielozawodowa</p>

Szkoły Niepubliczne o uprawnieniach szkół publicznych:

**Liceum Ogólnokształcące dla Dorosłych LOGOS**

## II 7.7. Służba zdrowia

Na terenie Powiatu Nowomiejskiego podstawową opiekę zdrowotną zabezpieczają:

Niepubliczny Zakład Opieki Zdrowotnej – Szpital Powiatowy w Nowym Mieście Lubawskim

Samodzielny Publiczny Zakład Opieki Zdrowotnej oraz

1. Samodzielny Publiczny Zakład Opieki Zdrowotnej w Biskupcu:
  - Ośrodek Zdrowia w Biskupcu,
  - Ośrodek Zdrowia w Łąkorzu.
2. Gminny Samodzielny Zakład Opieki Zdrowotnej w Kurzętniku:
  - Ośrodek Zdrowia w Kurzętniku,
  - Ośrodek Zdrowia w Tereszewie,
3. Publiczny Zakład Opieki Zdrowotnej w Grodzicznie:
  - Ośrodek Zdrowia w Grodzicznie,
  - Ośrodek Zdrowia w Mrocznie.
4. Niepubliczny Zakład Opieki Zdrowotnej „ESKULAP”
5. Niepubliczny Zakład Opieki Zdrowotnej „Przychodnia nr 1”

W dni powszednie w godzinach od 18.00 do 8.00 oraz w soboty, niedziele i święta przez całą dobę świadczenia zdrowotne udzielane są w Ambulatorium Powiatowym w Niepublicznym Zakładzie Opieki Zdrowotnej – Szpitalu Powiatowym w Nowym Mieście Lubawskim.

W tych samych godzinach funkcjonuje nocna pomoc wyjazdowa.

Całodobowe zabezpieczenie pacjentów NZOZ „Przychodni Nr 1” oraz NZOZ „ESKULAP” w ich domach, zgodnie z zaleceniami lekarskimi gwarantuje Niepubliczny Zakład Pielęgniarsko-Położniczy „REMEDIUM”.

Nad uczniami z terenu Nowego Miasta Lubawskiego oraz Gminy Nowe Miasto Lubawskie sprawuje opiekę Grupowa Praktyka Pielęgniarek i Położnych s. c. „HYGIEJA”.

Stacjonarną opiekę zdrowotną zapewnia Niepubliczny Zakład Opieki Zdrowotnej – Szpital Powiatowy w Nowym Mieście Lubawskim.

W ramach leczenia szpitalnego występuje:

1. oddział chorób wewnętrznych.
2. oddział dziecięcy.
3. oddział chirurgiczny.
4. oddział ginekologiczno – położniczo – noworodkowy.

Jeżeli chodzi o ambulatoryjną opiekę specjalistyczną oraz świadczenia diagnostyczne wyróżniamy:

1. Poradnie:
  - ginekologiczno – położniczą,
  - kardiologiczną,
  - logopedyczną,
  - chirurgiczną,
  - onkologiczną,
  - neurologiczną,
  - urologiczną,
  - neonatologiczną,
  - chirurgii onkologicznej
2. Pracownie diagnostyczne:
  - laboratorium diagnostyczne
  - pracownia endoskopowa
  - pracownia RTG i USG
  - pracownia diagnostyki nieinwazyjnej chorób krążenia
3. Niepubliczny Zakład Opieki Zdrowotnej – Szpital Powiatowy w Nowym Mieście Lubawskim – Poradnia chorób płuc i gruźlicy

W ramach ratownictwa medycznego i transportu sanitarnego wyróżniamy:

1. Pomoc doraźną,
2. Zespół wyjazdowy reanimacyjny „R”, „w”

Ponadto na terenie powiatu świadczeń w ramach ubezpieczenia w Narodowym Funduszu Zdrowia udzielają:

1. Indywidualna specjalistyczna praktyka lekarska Jadwiga Kaeber
2. Gabinet laryngologiczny Eugeniusz Rożentalski
3. Gabinet okulistyczny Wiesława Bielicka
4. Niepubliczny Zakład Opieki Zdrowotnej "Centrum stomatologii"
5. Niepubliczny Zakład Opieki Zdrowotnej "Fiołek"
6. Niepubliczny Zakład Opiekuńczo-Leczniczy "REH-MED"
7. Niepubliczny Zakład Opieki Zdrowotnej "Poradnia ortopedyczna"
8. Niepubliczny Zakład Opieki Paliatywnej "Światło"
9. Prywatny Oddział Chirurgiczny z Poradniami Specjalistycznymi "Medicus"
10. Prywatna Praktyka Stomatologiczno-Ortodontyczna Henryka Rożentalska
11. Indywidualna Praktyka Stomatologiczna Józef Bielicki

## II 8. Bezpieczeństwo

Posiadane środki techniczne oraz opracowane przez służby procedury działania umożliwiają sprawne przeprowadzanie akcji ratunkowych, zapewnienie bezpieczeństwa, gwarantują ochronę ludności i odpowiednie współdziałanie wszystkich służb, inspekcji i straży, pomagają także w uzyskaniu pomocy z poza powiatu. Na podstawie dotychczasowego działania służb oraz ich oceny przez wyższych przełożonych resortowych, a także ilość zdarzeń zagrażających bezpieczeństwu mieszkańców Powiatu Nowomiejskiego, należy teren powiatu uznać za stosunkowo bezpieczny. Wymagane są jednak dalsze nakłady finansowe na ten cel, jak również ciągle dostosowywanie rozwiązań organizacyjno – prawnych do zmieniającej się rzeczywistości.

Na terenie Powiatu Nowomiejskiego działa 1 Zawodowa Straż Pożarna oraz 10 Ochotniczych Straży Pożarnych włączonych do Krajowego Systemu Ratowniczo – Gaśniczego. W powiecie działają także liczne jednostki OSP, które funkcjonują poza Krajowym Systemem Ratowniczo – Gaśniczym.

Na terenie Powiatu Nowomiejskiego w 2006 roku powstało 615 zdarzeń wymagających interwencji straży pożarnych.

Według danych Komendy Powiatowej Policji w Nowym Mieście Lubawskim w roku 2006 odnotowano ogólnie o 9% mniej przestępstw w porównaniu z rokiem 2005. Wskaźnik wykrywalności ogólnej wzrósł o 3,5 % i wyniósł 85,1%. Osiągnięto w powiecie najniższy w skali województwa wskaźnik zagrożenia na 10 tys. mieszkańców - 240,4 przestępstw przy 342,8 średniej wojewódzkiej.

### III. CEL STRATEGICZNY, PRIORYTETY, CELE I ZADANIA

Celem strategicznym działań rozwojowych określonych w Strategii Rozwoju Powiatu Nowomiejskiego jest:

#### **„OSIĄGNIĘCIE ZADOWOLENIA MIESZKAŃCÓW POWIATU POPRZEZ ZRÓWNOWAŻONY ROZWÓJ GOSPODARCZY I SPOŁECZNY POWIATU”**

Strategia jest dokumentem otwartym i można go modyfikować w zależności od potrzeb i zmieniających się warunków.

Stworzenie warunków do rozwoju gospodarczego jest najlepszym sposobem eliminacji większości problemów społecznych (takich jak bezrobocie, ubóstwo, przestępczość itp.). Rozwój gospodarczy na szczeblu lokalnym oznacza możliwość zaspokojenia większej liczby potrzeb oraz gwarantuje „życie na wyższym poziomie”.

Opis realizacji zadań w Strategii podzielono na priorytety zgodne z podstawowymi działaniami określonymi w katalogu działań zawartych w art. 2 ustawy z dnia 6 grudnia 2006r. o zasadach prowadzenia polityki rozwoju (Dz. U. Nr 227, poz. 1658) .

Cel strategiczny zamierza się osiągnąć poprzez realizację następujących priorytetów:

- Priorytet 1      Ochrona środowiska.
- Priorytet 2      Ochrona zdrowia.
- Priorytet 3      Promocja zatrudnienia, w tym przeciwdziałanie bezrobociu, łagodzenie skutków bezrobocia i aktywizacja zawodowa bezrobotnych.
- Priorytet 4      Rozwój kultury fizycznej, sportu i turystyki.
- Priorytet 5      Rozwój obszarów wiejskich.
- Priorytet 6      Rozwój zachowań prospołecznych wspólnot lokalnych oraz budowa i umacnianie struktur społeczeństwa obywatelskiego.
- Priorytet 7      Rozwój zasobów ludzkich, w tym podnoszenie poziomu wykształcenia społeczeństwa, kwalifikacji obywateli, jak również zapobiegania wykluczeniu społecznemu oraz łagodzeniu jego negatywnych skutków.
- Priorytet 8      Tworzenie i modernizacja infrastruktury społecznej i technicznej.
- Priorytet 9      Wsparcie rozwoju przedsiębiorczości.
- Priorytet 10     Wspieranie i unowocześnienie instytucji samorządowych.

Planowanie zadaniowe dokonane zostało na lata 2007 – 2013, co jest zgodne z okresem planowania Unii Europejskiej. Ułatwia to i zarazem pozwala na przedstawienie koncepcji finansowania przyjętych zadań.

Struktura każdego z opisanych działań zawiera osiem zasadniczych elementów:

- § nazwę działania,
- § cel działania – przedstawia, co ma być rezultatem danego działania,
- § uzasadnienie działania,
- § zgodność działań z dokumentami strategicznymi niższego i wyższego rzędu,
- § uczestnicy działania – za uczestników działania przyjęto organizacje oraz instytucje, które będą realizować dane działania,
- § potencjalne źródło finansowania,
- § nazwę zadania,
- § wskaźniki określające stan realizacji zadania.