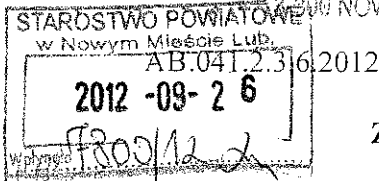


AB. 6740. 1. 425. 2012

ZARZĄD POWIATU
w Nowym Mieście Lub.
ul. Rynek 1

13-300 NOWE MIASTO LUB

Nowe Miasto Lub., 26 września 2012r.



ZGŁOSZENIE BUDOWY – ROBÓT BUDOWLANYCH

Starosta Nowomiejski

(nazwa organu administracji architektoniczno – budowlanej)

Inwestor:

Powiat Nowomiejski reprezentowany przez Zarząd Powiatu w Nowym Mieście Lubawskim
ul. Rynek 1 13-300 Nowe Miasto Lub.

(imię i nazwisko lub nazwa instytucji oraz adres)

na podstawie art. 29 i 30 Ustawy z dnia 7 lipca 1994 r. – Prawo budowlane /Jednolity tekst
Dz. U. z 2006 r. Nr 156, poz. 1118, ze zm./ zgłaszam zamiar budowy – robót budowlanych:

**Przebudowa drogi powiatowej Nr 1248N gr. woj.(Ciche) – Nielbark – gr. woj. (Brzozie)
przez wieś Nielbark do drogi krajowej Nr 15
na działkach ewidencyjnych: nr 164/1 , 257/5 obręb Nielbark**

(nazwa i rodzaj oraz adres zamierzenia budowlanego, rodzaj obiektu lub zespołu obiektów bądź robót budowlanych, nr ewidencyjny działki lub
działek budowlanych)

Planowany termin rozpoczęcia robót budowlanych – 15 kwiecień 2013r.

(termin rozpoczęcia robót budowlanych – minimum 30 dni od dnia doręczenia zgłoszenia)

Do wniosku dołączam:

1. Do zgłoszenia należy dołączyć, w zależności od potrzeb, odpowiednie szkice lub rysunki, a także pozwolenia, uzgodnienia i opinie wymagane odrębnymi przepisami. W zgłoszeniu należy określić rodzaj, zakres i sposób wykonywania robót budowlanych oraz termin ich rozpoczęcia.
2. W zgłoszeniu budowy, o której mowa w art. 29 ust.1 pkt 19 i 20, należy ponadto przedstawić projekt zagospodarowania działki lub terenu, uzgodniony z rzeczoznawcą do spraw zabezpieczeń przeciwpożarowych, wraz z opisem technicznym instalacji wykonanym przez projektanta posiadającego wymagane uprawnienia budowlane.
3. W zgłoszeniu budowy, o której mowa w ust. 1 pkt 4, należy ponadto przedstawić projekt zagospodarowania działki lub terenu, wykonany przez projektanta posiadającego wymagane uprawnienia budowlane.
4. Oświadczenie o posiadaniu prawa do dysponowania nieruchomością na cele budowlane.
5. Upoważnienie udzielone osobie pełnomocnika działającego w moim imieniu.

Wyrażam zgodę na przetwarzanie moich danych osobowych w celu realizacji inwestycji*

CZŁONEK ZARZĄDU

PRZEWODNICZĄCY ZARZĄDU

March Buliński

Ewa Dąbnek

(podpis inwestora lub osoby przez niego upoważnionej)

* Oświadczenie wymagane przepisami Ustawy o ochronie danych osobowych z dnia 29 sierpnia 1997 r. / tekst jednolity z 2002 Dz. U. Nr 101 poz. 926.ze zm./

STAROSTWO POWIATOWE
w Nowym Mieście Lub.
ul. Rynek 1
13-300 NOWE MIASTO LUB

OPIS TECHNICZNY

Do projektu „Przebudowa drogi powiatowej Nr 1248 N gr. woj. (Ciche) – Nielbark – gr. woj. (Brzozie) przez wieś Nielbark do drogi krajowej Nr 15”

1. Lokalizacja zadania.

Odcinek drogi powiatowej Nr 1248 N gr. woj. (Ciche) – Nielbark – gr. woj. (Brzozie) przez wieś Nielbark do drogi krajowej Nr 15 przebiega przez miejscowość Nielbark w granicach istniejącego pasa drogowego. Przedsięwzięcie realizowane będzie na działkach ewidencyjnych o numerach :

Obręb Nielbark: 164/1 i 257/5

2. Uzasadnienie zadania.

Planowany do przebudowy odcinek drogi posiada szerokość jezdni średnio 5,0 m (4,8 m w miejscu najwęższym do 5,2 m na poszerzeniu łuków poziomych). Stan techniczny nawierzchni asfaltowej ogranicza przejezdność samochodów oraz maszyn rolniczych. Liczne ubytki i spękania nawierzchni umożliwiają penetrację wód opadowych i roztopowych w głąb korpusu drogi powodując jego postępującą degradację. Woda gromadzi się na jezdni tworząc kałuże, a w okresie zimowym wnikając w spękaną strukturę jezdni zamarza i tworzy przełomy, co w efekcie doprowadza do dalszej degradacji nawierzchni.

W projekcie zakłada się ścięcie i **nadanie właściwych spadków poprzecznych poboczom** umożliwiając spływ wód opadowych do przydrożnych rowów. Efektem tych prac będzie również zapobiegnięcie opryskaniu przez wodę pieszych poruszających się po chodniku i na poboczu. Mając na uwadze poprawę bezpieczeństwa zaprojektowano ustawienie znaków D-6 „przejście dla pieszych”, oznakowanie poziome P-10 przejście dla pieszych oraz oznakowanie poziome skrzyżowań. Nowa nawierzchnia, przebudowa chodnika oraz poprawa oznakowania pionowego i poziomego usprawni ruch kołowy i wpłynie na **poprawę bezpieczeństwa** na przebudowywanym odcinku drogi.

3. Opis istniejącego stanu nawierzchni

Istniejąca nawierzchnia bitumiczna szerokości średnio 5,0 m jest w bardzo złym stanie technicznym z licznymi ubytkami, spękaniem oraz nierównościami profilu poprzecznego i podłużnego wymagającymi wyrównania. W miejscowości Nielbark występuje naprzemiennie raz z prawej raz z lewej chodnik z kostki betonowej ograniczony krawężnikiem. Przepusty znajdujące się pod drogą wymagają przebudowy.

4. Zakres robót

Zakres przedsięwzięcia będzie obejmował następujące elementy:

- odnowę nawierzchni bitumicznej poprzez wykonanie:
 - a) warstwy profilowej z mieszanki mineralno bitumicznej,
 - b) warstwy wiążącej gr 3 cm z betonu asfaltowego, oraz
 - c) warstwy ścieralnej gr. 3cm z asfaltobetonu
- przebudowę chodników w miejscowościach Nielbark
- przebudowę zjazdów gruntowych i utwardzonych

STAROSTWO POWIATOWE
w Nowym Mieście Lub.
ul. Rynek 1
18-000 NOWE MIASTO LUB.

- przebudowę przepustów pod drogą,
- montaż urządzeń bezpieczeństwa ruchu i
- wymianę oznakowania pionowego na znaki odblaskowe i wykonanie oznakowania poziomego masą chemoutwardzalną

5. Planowany termin rozpoczęcia robót – 15.04.2013 r.

W załączeniu:

- a/ przekroje konstrukcyjne drogi powiatowej na odcinku planowanym do przebudowy
- b/ plan sytuacyjny w skali 1:5000
- c/ mapa poglądowa wskazująca miejsce realizacji zadania

DYREKTOR
ZARZĄDU DRÓG POWIATOWYCH
Ryszard Kłosowski

STAROSTWO POWIATOWE
w Nowym Mieście Lub.
ul. Rynek 1
13-800 NOWE MIASTO LUB



STAROSTWO POWIATOWE
w Nowym Mieście Lub.
ul. Rynek 1
10 800 NOWE MIASTO LUB.

MAPA EWIDENCJI GRUNTÓW

1:5000

Niniejsza mapa nie może służyć do celów projektowych

Ark. mapy: 1 dz. 164/1

Obręb: Nielbark

Gmina: Kurzętnik

Powiat nowomiejski

Nr zam. 1976 / 120/2

POWIATOWY BUREAU
DOKUMENTACJI GEODEZYJNEJ
I KARTOGRAFICZNEJ
W NOWYM MIEŚCIE LUB.

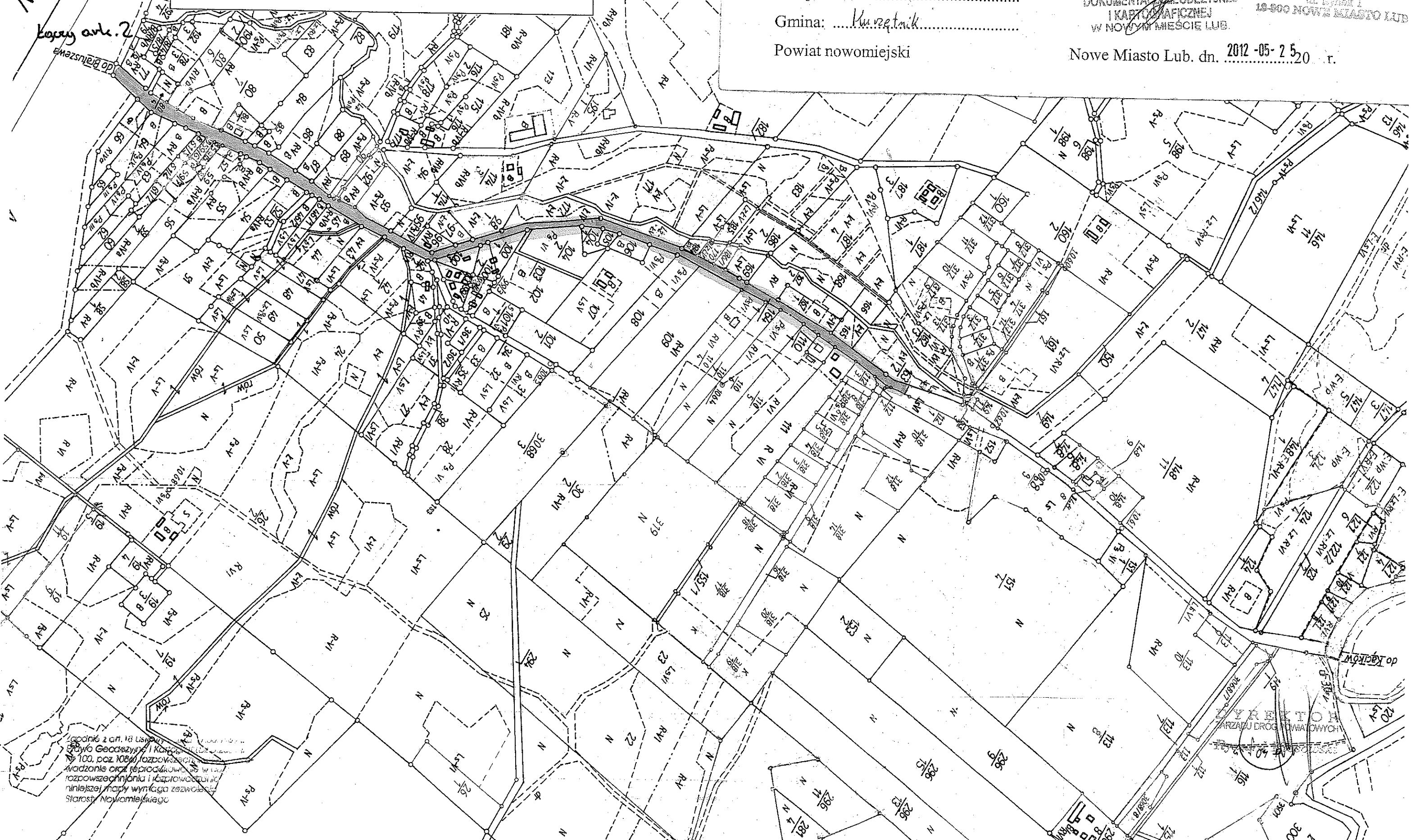
STAROSTWO POWIATOWE
w Nowym Mieście Lub.
ul. Bynok 1
18-900 NOWE MIASTO LUB.

Nowe Miasto Lub. dn. 2012-05-25 r.

Przebudowa drogi powiatowej Nr 1248 N gr. woj.
(Ciche) – Nielbark – gr. woj. (Brzozie) przez wieś
Nielbark do drogi krajowej Nr 15

Województwo Lubelskie
Powiat Nowomiejski
Gmina Kurzętnik
Obręb Nielbark

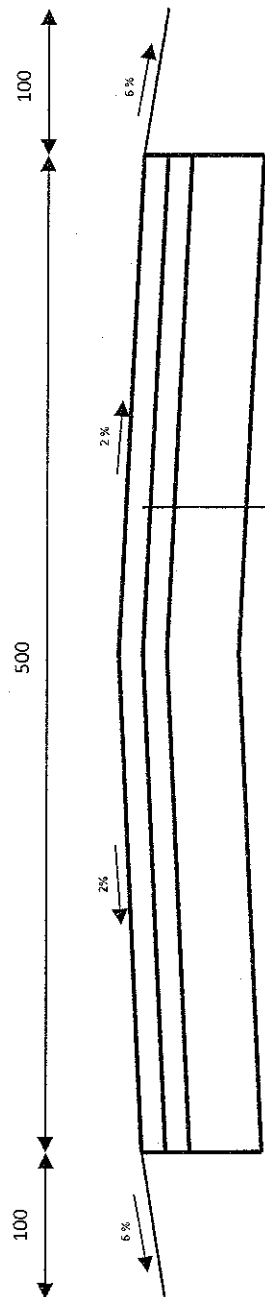
Kopie ark. 2
do Bratuszewa



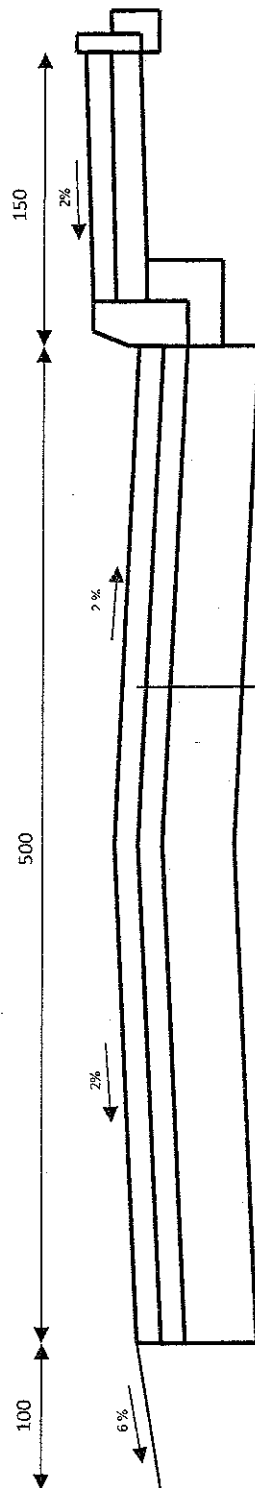
Zgodnie z art. 18 Ustawy
Prawo Geodezyjne i Kartograficzne
z dnia 17.03.2003 r. (Dz. U. Nr 53, poz. 1008) rozpowszechnienie
i udostępnianie w inny sposób, w szczególności poprzez
rozpowszechnianie i rozprowadzanie
niniejszej mapy wymaga zezwolenia
Starosty Nowomiejskiego

DYREKTOR
ZARZĄDU DRÓG POWIATOWYCH

**Przebudowa drogi powiatowej Nr 1248 N gr. woj. (Ciche) – Nielbark – gr. woj. (Brzozie)
przez wieś Nielbark do drogi krajowej Nr 15**



Warstwa ścierna z mieszanki mineralno – bitumicznej gr. 3cm
Warstwa wiążąca z mieszanki mineralno – bitumicznej gr. 3cm
Istniejąca nawierzchnia



Warstwa ścierna z mieszanki mineralno – bitumicznej gr. 3cm
Warstwa wiążąca z mieszanki mineralno – bitumicznej gr. 3cm
Istniejąca nawierzchnia

STAROSTWO POWIATOWE
w Nowym Mieście Lub.
ul. Rynek 1
12-200 NOWY MIEŚCIE LUB.

DYRKTOR
ZAKŁADU DROGOWYCH
Ryszard Włobowski

Oświadczenie o posiadanym prawie do dysponowania nieruchomością na cele budowlane

Ja, niżej podpisany(a) ¹⁾ Ewa Dembek - Przewodniczący Zarządu Powiatu w Nowym Mieście Lubawskim

(imię i nazwisko osoby ubiegającej się o wydanie pozwolenia na budowę albo osoby umocowanej do złożenia oświadczenia w imieniu osoby prawnej ubiegającej się o pozwolenie na budowę)

legitymujący (a) się dowodem osobistym AGS157232 wydanym przez Wójta Gminy Biskupiec,

(numer dowodu osobistego lub innego dokumentu stwierdzającego tożsamość tożsamości i nazwa organ wydający)

urodzony(a) 05 grudnia 1959r. w Nowe Miasto Lub.

(data) (miejsce)

zamieszkały(a) Lipinki 25 ; 13-334 Lipinki

(dokładny adres)

Ja, niżej podpisany(a) ¹⁾ Marcin Buliński - Członek Zarządu Powiatu w Nowym Mieście Lubawskim

(imię i nazwisko osoby ubiegającej się o wydanie pozwolenia na budowę albo osoby umocowanej do złożenia oświadczenia w imieniu osoby prawnej ubiegającej się o pozwolenie na budowę)

legitymujący (a) się dowodem osobistym ADU150744 wydanym przez Wójta Gminy Nowe Miasto Lub

(numer dowodu osobistego lub innego dokumentu stwierdzającego tożsamość tożsamości i nazwa organ wydający)

urodzony(a) 24 maja 1981r. w Nowe Miasto Lub.

(data) (miejsce)

zamieszkały(a) Mszanowo ; ul. Nad Drwęca ; 13-300 Nowe Miasto Lubawskie

(dokładny adres)

po zapoznaniu się z art. 32 ust. 4 pkt. 2 ustawy z dnia 7 lipca 1994 r. – Prawo budowlane (Jednolity tekst Dz. U. z 2006 r. Nr 156, poz. 1118, ze zm.),

oświadczam, że posiadam prawo do dysponowania nieruchomością oznaczoną w ewidencji gruntów i budynków jako działka(i)

nr 164/1, 257/5 w obrębie ewidencyjnym .. obręb Nielbark
w jednostce ewidencyjnej .. Gmina Nowe Miasto Lubawskie

na cele budowlane, wynikające z tytułu:

1) własności, Właściciel Powiat Nowomiejski

2) współwłasności ..
(wskazanie współwłaściciela – imię, nazwisko lub nazwa oraz adres)

oraz zgodę wszystkich współwłaścicieli na wykonanie robót budowlanych objętych wnioskiem o pozwolenie na budowę / zgłoszeniem z dnia ..,

3) użytkowania wieczystego ..,

4) trwałego zarządu ²⁾ ..,

5) ograniczonego prawa rzeczowego ²⁾ ..,

STAROSTWO POWIATOWE
w Nowym Mieście Lub.
ul. Rynek 1
13-300 NOWE MIASTO LUB

- 6) stosunku zobowiązaniowego, przewidującego uprawnienie do wykonania robót i obiektów budowlanych ²⁾....., wynikające z następujących dokumentów potwierdzających powyższe prawo do dysponowania nieruchomością na cele budowlane ³⁾.....
 własność z mocy prawa na podstawie art.2a ust.2 ustawy o drogach publicznych
- 7)
 (inne)

Oświadczam, że posiadam pełnomocnictwo z dnia

Uchwała Nr I/5/10 Rady Powiatu w Nowym Mieście Lubawskim z dnia 30 listopada 2010r. w sprawie wyboru Starosty Nowomiejskiego
 Uchwała Nr II/13/10 Rady Powiatu w Nowym Mieście Lubawskim z dnia 09 grudnia 2010r. w sprawie wyboru Wicestarosty Nowomiejskiego

do reprezentowania osoby prawnej Powiat Nowomiejski, 13-300 Nowe Miasto Lub., ul. Rynek 1

.....
 (nazwa i adres osoby prawnej)

upoważniającej mnie do złożenia oświadczenia o posiadanym prawie do dysponowania nieruchomością na cele budowlane w imieniu osoby prawnej.

Pełnomocnictwo przedstawiam w załączeniu.⁴⁾

Świadomy odpowiedzialności karnej za podanie w niniejszym oświadczeniu nieprawdy, zgodnie z art. 233 Kodeksu karnego, potwierdzam własnoręcznym podpisem prawdziwości danych zamieszczonych powyżej.

CZŁONEK ZARZĄDU
 Marcin Bułiński

ZARZĄD POWIATU PRZEWODNICZĄCY ZARZĄDU
 w Nowym Mieście Lub.
 ul. Rynek 1
 13-300 NOWE MIASTO LUB.
 Ewa Dembek

Nowe Miasto Lub., 26 września 2012r.

.....
 (miejscowość, data)

.....
 (podpis(y))

¹⁾ Jeżeli oświadczenie składa więcej niż jedna osoba, należy wpisać wszystkie osoby składające oświadczenie oraz ich dane.

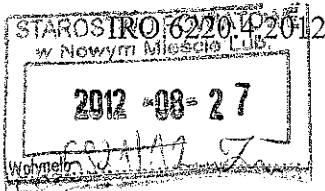
²⁾ Należy wskazać właściciela nieruchomości.

³⁾ Należy wskazać dokument, z którego wynika tytuł do dysponowania nieruchomością na cele budowlane.

⁴⁾ Dotyczy wyłącznie osób posiadających pełnomocnictwo do reprezentowania osób prawnych.

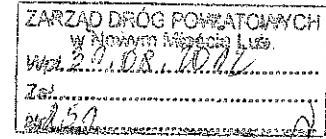
STAROSTWO POWIATOWE
 w Nowym Mieście Lub.
 ul. Rynek 1
 13-300 NOWE MIASTO LUB.

Kurzętnik, dnia 27 sierpnia 2012 r.



05
8

DECYZJA
o środowiskowych uwarunkowaniach



Na podstawie art. 71 ust. 2 pkt 2), art. 75 ust. 1 pkt 4), art. 84 oraz art. 85 ust. 1, ust. 2 pkt 2) ustawy z dnia 3 października 2008 r. o udostępnianiu informacji o środowisku i jego ochronie, udziale społeczeństwa w ochronie środowiska oraz o ocenach oddziaływania na środowisko (Dz. U. z 2008 r. Nr 199 poz. 1227 ze zm.), § 3 ust. 1 pkt. 60 Rozporządzenia Rady Ministrów z dnia 9 listopada 2010 r. w sprawie przedsięwzięć mogących znacząco oddziaływać na środowisko (Dz. U. z 2010 r. Nr 213, poz. 1397) oraz art. 104 ustawy z dnia 14 czerwca 1960 r. – Kodeks postępowania administracyjnego (Dz. U. z 2000 r. Nr 98 poz. 1071 ze zm.) po rozpatrzeniu wniosku Pani Ewy Dembek Przewodniczącej Zarządu Powiatu w Nowym Mieście Lubawskim ul. Rynek 1 13-300 Nowe Miasto Lubawskie

stwierdzam

brak potrzeby przeprowadzenia oceny oddziaływania przedsięwzięcia na środowisko dla planowanego przedsięwzięcia mogącego potencjalnie znacząco oddziaływać na środowisko polegającego na *przebudowie drogi powiatowej Nr 1248N gr. woj. (Ciche)- Nielbark- gr. woj. (Brzozie) przez wieś Nielbark do drogi krajowej Nr 15*, inwestor: Powiat Nowomiejski ul. Rynek 1 13-300 Nowe Miasto Lubawskie.

UZASADNIENIE

1. Wnioskiem z dnia 15 czerwca 2012 r. Pani Ewa Dembek Przewodnicząca Zarządu Powiatu w Nowym Mieście Lubawskim ul. Rynek 1 13-300 Nowe Miasto Lubawskie zwróciła się o wydanie decyzji o środowiskowych uwarunkowaniach dla przedsięwzięcia polegającego na przebudowie drogi powiatowej Nr 1248N gr. woj. (Ciche)- Nielbark- gr. woj. (Brzozie) przez wieś Nielbark do drogi krajowej Nr 15, gm. Kurzętnik.
2. Planowane przedsięwzięcie należy do przedsięwzięć, o których mowa w art. 71 ust. 2 pkt 2) ustawy z dnia 3 października 2008 r. o udostępnianiu informacji o środowisku i jego ochronie, udziale społeczeństwa w ochronie środowiska oraz o ocenach oddziaływania na środowisko (Dz. U. z 2008 r. Nr 199 poz. 1227 ze zm.) oraz wymienione jest w § 3 ust. 1 pkt 60 Rozporządzenia Rady Ministrów z dnia 9 listopada 2010 r. w sprawie przedsięwzięć mogących znacząco oddziaływać na środowisko (Dz. U. z 2010 r. Nr 213, poz. 1397), dla którego przeprowadzenie oceny oddziaływania na środowisko i sporządzenie raportu może być wymagane.
3. Dane o złożonym wniosku zostały zamieszczone w publicznie dostępnym wykazie danych o dokumentach, prowadzonym przez Wójta Gminy Kurzętnik.
4. Zgodnie z art. 64 ust. 1 i 2 ustawy z dnia 3 października 2008 r. o udostępnianiu informacji o środowisku i jego ochronie, udziale społeczeństwa w ochronie środowiska oraz o ocenach oddziaływania na środowisko (Dz. U. z 2008 r. Nr 199 poz. 1227 ze zm.) organ prowadzący postępowanie wystąpił o opinię co do potrzeby przeprowadzenia oceny oddziaływania przedsięwzięcia na środowisko, a w przypadku stwierdzenia takiej potrzeby – co do zakresu raportu o oddziaływaniu przedsięwzięcia na środowisko, do Państwowego

Powiatowego Inspektora Sanitarnego w Nowym Mieście Lubawskim oraz Regionalnego Dyrektora Ochrony Środowiska w Olsztynie.

5. Organy opiniujące wydały następujące opinie:

- a) Państwowy Powiatowy Inspektor Sanitarny w Nowym Mieście Lubawskim Opinia Sanitarna z dnia 17 lipca 2012 r. nr ZNS.9083.21.2012 stwierdzająca brak potrzeby przeprowadzenia oceny oddziaływania przedsięwzięcia na środowisko;
- b) Regionalny Dyrektor Ochrony Środowiska w Olsztynie Postanowienie z dnia 11 lipca 2012 r. nr WOOŚ.4240.306.2012.BG.1 wyrażające opinię, iż dla planowanego przedsięwzięcia nie istnieje konieczność przeprowadzenia oceny oddziaływania przedsięwzięcia na środowisko.

6. Na podstawie art. 63 ust. 2, art. 65 ust. 1 i 3 ustawy z dnia 3 października 2008 r. *o udostępnianiu informacji o środowisku i jego ochronie, udziale społeczeństwa w ochronie środowiska oraz o ocenach oddziaływania na środowisko* (Dz. U. z 2008 r. Nr 199 poz. 1227 ze zm.) i biorąc pod uwagę wskazane wyżej opinie, Wójt Gminy Kurzętnik w dniu 09 sierpnia 2012 r. wydał Postanowienie nr IRO.6220.4.2012, w którym odstąpił od nałożenia obowiązku przeprowadzenia oceny oddziaływania przedsięwzięcia na środowisko dla planowanego przedsięwzięcia.

7. Dane o tym postanowieniu zostały umieszczone w publicznie dostępnym wykazie danych o dokumentach, prowadzonym przez Wójta Gminy Kurzętnik.

8. Dla terenu, na którym ma być zlokalizowane przedsięwzięcie gmina nie posiada obowiązującego miejscowego planu zagospodarowania przestrzennego.

9. Biorąc pod uwagę opinie organów opiniujących, zaproponowane rozwiązania techniczne chroniące środowisko oraz uwzględniając łącznie uwarunkowania, o których mowa w art. 63 ust. 1 ustawy z dnia 3 października 2008 r. *o udostępnianiu informacji o środowisku i jego ochronie, udziale społeczeństwa w ochronie środowiska oraz o ocenach oddziaływania na środowisko* (Dz. U. z 2008 r. Nr 199 poz. 1227 ze zm.) takie jak:

1) rodzaj i charakterystyka przedsięwzięcia:

- a) skalę przedsięwzięcia i wielkość zajmowanego terenu – planowane przedsięwzięcie polegać będzie na przebudowie drogi powiatowej Nr 1248N gr. woj.(Ciche)-Nielbark- gr. woj.(Brzozie) w granicach istniejącego pasa drogowego przez wieś Nielbark do drogi krajowej Nr 15 na działkach ewidencyjnych o numerach: 164/1, 257/5 obręb geod Nielbark. Długość odcinka planowanej przebudowy drogi wynosi 2,60 km natomiast powierzchnia pasa drogowego wynosi 2,3 ha. W ramach realizacji przedsięwzięcia odnowiona zostanie nawierzchnia bitumiczna o śr. szer. 5,00 m, wykonany zostanie remont przepustów (czyszczenie lub w razie konieczności przebudowa), regulacja poboczy i odwodnienia (czyszczenie studzienek kanalizacyjnych oraz przepustów czyszczenie/odtworzenie rowów odwadniających), przebudowa oraz budowa chodników, poprawa oznakowania pionowego i poziomego, przebudowa istniejących zjazdów gospodarczych i publicznych, wzmocnienie strefy skrzyżowań z innymi drogami (6 szt.) poprzez wykonanie nawierzchni z masy mineralno-asfaltowej na podbudowie. W ramach przedsięwzięcia nie przewiduje się wycinki drzew.
- b) planowane przedsięwzięcie nie jest powiązane z innymi przedsięwzięciami w związku z tym nie dojdzie do kumulowania się oddziaływania na środowisko,
- c) wykorzystanie zasobów naturalnych – ze względu na dostarczanie materiałów na bieżąco jako produkty gotowe, nie przewiduje się wprowadzania do środowiska substancji negatywnie oddziałujących na środowisko,
- d) emisja i występowanie innych uciążliwości – planowane przedsięwzięcie będzie wiązać się z emisją zanieczyszczeń pochodzących z procesu spalania paliw

w silnikach spalinowych pojazdów i maszyn budowlanych oraz pyleniem dróg oraz emisją hałasu szczególnie na etapie realizacji przedsięwzięcia (praca maszyn i sprzętu transportowego), jednak emisja ta będzie miała charakter krótkotrwały i nie będzie stanowić uciążliwości dla okolicznych mieszkańców. Prace prowadzone będą jedynie w porze dziennej 6-20 i nie zakłada się zwiększonego ruchu pojazdów na budowie, a jedynie jego zminimalizowanie.

e) przy realizacji przedsięwzięcia nie przewiduje się wystąpienia poważnej awarii,

2) usytuowanie przedsięwzięcia: droga powiatowa zlokalizowana jest w granicach Obszaru Chronionego Krajobrazu Doliny Dolnej Drwęcy ustanowionego Rozporządzeniem nr 50 Wojewody Warmińsko-Mazurskiego z dnia 2 lipca 2008 r. (Dz. Urz. Woj. Warm.-Maz. Nr 108 poz. 1832) oraz bezpośrednim sąsiedztwie Specjalnego Obszaru Ochrony Siedlisk PLH2800014 Dolina Drwęcy **jednakże poza**

- a) obszarami wodno-błotnymi oraz o płytkim zaleganiu wód podziemnych,
- b) obszarami wybrzeży,
- c) obszarami górskimi lub leśnymi,
- d) obszarami objętymi ochroną, w tym strefy ochronne ujęć wód i obszary ochronne zbiorników wód śródlądowych,
- e) obszarami, na których standardy jakości środowiska zostały przekroczone,
- f) obszarami o krajobrazie mającym znaczenie historyczne, kulturowe lub archeologiczne,
- g) obszarami o wysokiej gęstości zaludnienia,
- h) obszarami przylegającymi do jezior,
- i) uzdrowiskami i obszarami ochrony uzdrowiskowej,

3) rodzaj i skala możliwego oddziaływania przedsięwzięcia, które przy starannym wykonaniu planowanych zamierzeń oraz bezawaryjnym działaniu sprzętu i należyтым nadzorze obsługi wykluczy możliwość zagrożenia dla środowiska naturalnego. W trakcie realizacji przedsięwzięcia nie będzie znaczącego oddziaływania na środowisko ponieważ podczas wykonawstwa czynione będą następujące zabiegi powodujące ograniczenie wpływu przedsięwzięcia na środowisko: stosowanie sprzętu budowlanego o niskiej hałaśliwości i niskiej emisji spalin, atestowany dopuszczony do ruchu; stosowanie materiałów nie wchodzących w reakcję z otoczeniem; ochrona gleby oraz wód gruntowych i powierzchniowych przed zanieczyszczeniem poprzez utrzymanie porządku i odpowiedniego reżimu technologicznego na placu budowy; usytuowanie zaplecza budowy na terenie utwardzonym, gromadzenie powstających podczas przebudowy odpadów w pojemnikach i zapewnienie ich wywozu i utylizacji przez wyspecjalizowaną firmę; gromadzenie podczas realizacji przedsięwzięcia ścieków w szczelnych zbiornikach i zapewnienie wywozu przez wyspecjalizowaną firmę; woda opadowa zbierana będzie do istniejącego systemu odwadniającego. Realizacja przedsięwzięcia nie przewiduje konieczności wycinki drzew. W przypadku wystąpienia konieczności usunięcia drzewa kolidującego z inwestycją o pozwolenie na wycinkę inwestor wystąpi do Wójta Gminy Kurzętnik odrębnym wnioskiem. Wszystkie drzewa nie podlegające wycince, zostaną zabezpieczone przez wykonawcę robót budowlanych. Odwodnienie terenu będzie wykonane poprzez naturalne spadki powierzchniowo do otwartych rowów drogowych obsianych trawą wysoko koszoną oraz istniejącej kanalizacji deszczowej. Z uwagi na charakter robót i znaczne oddalenie od granic państwa, przedsięwzięcie nie będzie powodować obrębie miejscowości Nielbark. Z powodu nie występowania transgranicznych oddziaływań na środowisko, stwierdzono, że realizacja planowanego przedsięwzięcia z racji jego charakteru i skali, usytuowania oraz możliwego oddziaływania nie wymaga przeprowadzenia oceny oddziaływania przedsięwzięcia na środowisko.

Biorąc powyższe pod uwagę orzeczono jak w sentencji decyzji.

Pouczenie

Od niniejszej decyzji przysługuje stronom odwołanie do Samorządowego Kolegium Odwoławczego w Elblągu za pośrednictwem Wójta Gminy Kurzętnik w terminie 14 dni od daty jej otrzymania.

Załączniki:
Charakterystyka przedsięwzięcia

Zwalnia się od dokonania opłaty skarbowej na podstawie art.7 pkt 3 ustawy z dnia 16 listopada 2006 r. o opłacie skarbowej (Dz. U. z 2006 r. Nr 225, poz.1635 ze zm.).



Z up. WÓJTA
Adriana Furmanek
Zastępca Kierownika Referatu Inwestycji,
Rolnictwa i Ochrony Środowiska

Otrzymują:

1. Zarząd Powiatu w Nowym Mieście Lubawskim ul. Rynek 1 13-300 Nowe Miasto Lubawskie
2. Strony wg rozdzielnika, zgodnie z art. 49 Kpa
3. a/a

Do wiadomości:

1. Państwowy Powiatowy Inspektor Sanitarny ul. Grunwaldzka 3, 13-300 Nowe Miasto Lubawskie
2. Regionalny Dyrektor Ochrony Środowiska w Olsztynie ul. Dworcowa 60 10-437 Olsztyn

STAROSTWO POWIATOWE
w Nowym Mieście Lub.
ul. Rynek 1
13-300 NOWE MIASTO LUB.

Decyzja niniejsza wobec braku odwołań uprawomocniła się dnia 25.09.2012 r.

podpis

Z up. WÓJTA
Adriana Furmanek
Zastępca Kierownika Referatu Inwestycji,
Rolnictwa i Ochrony Środowiska

**Charakterystyka przedsięwzięcia polegającego na
przebudowie drogi powiatowej Nr 1248N gr. woj. (Ciche)- Nielbark- gr. woj. (Brzozie) przez
wieś Nielbark do drogi krajowej Nr 15**

Planowane przedsięwzięcie polega na przebudowie drogi powiatowej Nr 1248N gr. woj. (Ciche)- Nielbark- gr. woj. (Brzozie) w granicach istniejącego pasa drogowego przez wieś Nielbark do drogi krajowej Nr 15. Przedsięwzięcie realizowane będzie na działkach ewidencyjnych o numerach 164/1 i 257/5 obręb Nielbark, gm. Kurzętnik.

Zakres przedsięwzięcia będzie obejmował następujące elementy:

- odnowę nawierzchni bitumicznej ponieważ nawierzchnia bitumiczna jest w złym stanie technicznym (liczne spękania i ubytki),
- remont istniejących obiektów inżynierskich (czyszczenie lub w razie konieczności przebudowę przepustów),
- regulację poboczy,
- przebudowę oraz budowę chodników w m. Nielbark,
- regulację odwodnienia (czyszczenie studzienek kanalizacyjnych oraz przepustów, czyszczenie/odtworzenie otwartych rowów odwadniających), odwodnienie terenu poprzez naturalne spadki powierzchniowo do otwartych rowów drogowych obsianych trawą wysoko koszoną oraz do istniejącej kanalizacji deszczowej w obrębie miejscowości Nielbark,
- rozwiązanie kwestii bezpieczeństwa ruchu poprzez poprawę oznakowania poziomego i pionowego, oznakowanie przejść dla pieszych i ustawienie barier energochłonnych,
- przebudowę istniejących zjazdów w celu dostosowania ich niwelety do niwelety przebudowanej drogi,
- wzmocnienie strefy skrzyżowań z innymi drogami poprzez wykonanie nawierzchni z masy mineralno-asfaltowej na podbudowie.

W trakcie bieżącego utrzymania drogi nie zauważono miejsc świadczących o migracji zwierząt w kierunkach przecinających się z istniejącą drogą. Ze względu, że zakres prac ogranicza się do przebudowy istniejącej infrastruktury bez wychodzenia poza istniejący pas drogowy, nie przewiduje się budowy dodatkowych przepustów.

Łączna długość odcinka planowanej przebudowy drogi 2,60 km, powierzchnia pasa drogowego dla planowanego do przebudowy odcinka drogi wynosi ok. 2,3 ha, średnia szerokość drogi wynosi 5,0 m, a średnia szerokość korony wynosi 7,0 m. W wyniku realizacji inwestycji zachowana zostanie dotychczasowa funkcja terenu - nadal będzie to droga, która utrzyma obecną klasę („Z”).

Droga powiatowa zlokalizowana jest na terenie objętym ochroną tzn. w Obszarze Chronionego Krajobrazu Dolina Drwęcy, wprowadzonego rozporządzeniem Nr 50 Wojewody Warmińsko-Mazurskiego z dnia 2 lipca 2008 r. (Dz. Urz. Woj. Warm.-Maz. z 2008 r. Nr 108 poz. 1832). Jednakże po przeanalizowaniu złożonej dokumentacji i uzyskanej opinii Regionalnego Dyrektora Ochrony Środowiska w Olsztynie stwierdzono, iż z uwagi na charakter i lokalizację przedsięwzięcia - przebudowa istniejącej drogi utwardzonej, bez zmiany klasy - inwestycja przy zachowaniu warunków i zobowiązań inwestora określonych w karcie informacyjnej przedsięwzięcia nie będzie znacząco negatywnie oddziaływać na walory przyrodnicze i krajobrazowe. Droga przebiega w sąsiedztwie Specjalnego Obszaru Ochrony Siedlisk PLH280001 Dolina Drwęcy (oddalony jest od miejsca prowadzenia robót o ok. 100 m).

W ramach przebudowy drogi powiatowej planowane jest używanie ciężkiego sprzętu, mogącego być źródłem hałasu, emisji do powietrza, a w przypadku awarii – również emisji zanieczyszczeń do gleby i wód podziemnych. Emisja substancji zanieczyszczających będzie miała charakter krótkoterminowy i nie spowoduje istotnych bądź długotrwałych zmian w środowisku. Zasięg oddziaływania substancji zanieczyszczających pochodzących z procesu spalania paliw w silnikach pojazdów i maszyn oraz hałasu ograniczy się do najbliższego otoczenia. Ponadto prace budowlane wykonywane będą jedynie w porze dziennej (w godzinach 6-20). Wykonawca robót zobowiązany jest do wydzielenia i oznakowania miejsca prowadzenia robót budowlanych i zagospodarowania placu budowy oraz zaplecza zgodnie z obowiązującymi przepisami i normami. Zaplecze budowy powinno znajdować się na terenie utwardzonym zabezpieczonym przed zanieczyszczeniem gruntu, szczególnie wyciekami substancji ropopochodnych. Ścieki socjalno-bytowe gromadzone będą w zbiorniku bezodpływowym i odbierane przez przedsiębiorcę posiadającego wymagane prawem zezwolenia, odpady komunalne i niebezpieczne wytwarzane na terenie budowy będą gromadzone w sposób selektywny w specjalnie wydzielonym do tego celu miejscu, a następnie przekazywane specjalistycznym firmom z przeznaczeniem do odzysku lub unieszkodliwienia.

Przebudowa przedmiotowej drogi nie będzie miała negatywnego wpływu na walory przyrodnicze i krajobrazowe, biorąc pod uwagę istniejące użytkowanie terenu. Ponadto skala przedsięwzięcia i wielkość zajmowanego terenu, wykorzystywanie zasobów naturalnych, emisji, jak też występowanie innych uciążliwości jest znikome, dzięki przebudowie ulegną poprawie warunki bezpieczeństwa ruchu wszystkich użytkowników drogi, zmniejszy się emisja zanieczyszczeń i hałasu do środowiska w związku z poprawą płynności ruchu i równością nawierzchni jezdni. Realizacja przedsięwzięcia nie wymaga usunięcia drzew. Istniejące drzewa, nie podlegające wycince, zostaną zabezpieczone przez wykonawcę robót budowlanych w sposób przewidziany w Specyfikacji Technicznej Wykonania i Odbioru Robót D-01.02.01a „Ochrona istniejących drzew w okresie budowy drogi” – sporządzonej przez GDDKiA na potrzeby realizacji robót na drogach krajowych i wojewódzkich i zalecanej do stosowania przy zlecaniu robót na drogach powiatowych, skarpy zostaną obsiane trawą.

Przy rozpatrywaniu wariantów przedsięwzięcia wybrany został najbardziej optymalny wariant pod względem ochrony środowiska, ekonomicznym jak i poprawy bezpieczeństwa ruchu pieszych oraz pojazdów. Wykonanie przebudowy drogi wg założeń opisanych w wariantcie I poprawi warunki ruchu pojazdów, ograniczy zapylenie. Poprzez zachowanie płynności ruchu obniżona zostanie emisja spalin oraz zmniejszy się poziom hałasu. Uregulowany zostanie spływ wód opadowych i roztopowych stosownie do ukształtowania terenu oraz adekwatnie do prawdopodobieństwa wystąpienia zagrożeń.

Z uwagi na charakter prac i znaczne oddalenie od granic państwa, przedsięwzięcie nie będzie oddziaływać transgranicznie na środowisko, nie ma również konieczności ustanowienia obszaru ograniczonego użytkowania. Przedmiotowa inwestycja nie będzie realizowana na terenie cennych zbiorowisk roślinnych, ani siedlisk ptaków i zwierząt oraz poza obszarami objętymi ochroną w myśl ustawy z dnia 23 lipca 2003 r. o ochronie zabytków i opiece nad zabytkami (Dz. U. z 2003 r. Nr 162, poz. 1568 ze zm.).

STAROSTWO POWIATOWE
w Nowym Mieście Lub.
ul. Rynek 1
18-200 NOWE MIASTO LUB.

Z up. WÓJTA
Adriana Furmanek
Zastępca Kierownika Referatu Inwestycji,
Rolnictwa i Ochrony Środowiska