



## POWIAT NOWOMIEJSKI



# PLAN ROZWOJU SIĘCI DROGOWEJ DRÓG POWIATOWYCH POWIATU NOWOMIEJSKIEGO NA LATA 2014 – 2019



## SPIS TREŚCI

1. Cel opracowania programu	3
2. Położenie powiatu nowomiejskiego	4
3. Osadnictwo i demografia	6
4. Gospodarka	8
4.1. Przemysł	8
4.2. Turystyka	12
5. Układ komunikacyjny	17
5.1. Zarządcy dróg publicznych na terenie powiatu nowomiejskiego	18
5.2. Zarządzanie drogami powiatowymi na terenie powiatu nowomiejskiego	20
6. Powiązania komunikacyjne z sąsiadującymi powiatami	22
6.1. Powiązania komunikacyjne z powiatem iławskim	22
6.2. Powiązania komunikacyjne z powiatem działdowskim	23
6.3. Powiązania komunikacyjne z powiatem brodnickim	23
6.4. Powiązania komunikacyjne z powiatem grudziądzkim	24
7. Stan istniejący sieci dróg powiatowych powiatu nowomiejskiego	25
7.1 Sieć dróg powiatowych na terenie gmin powiatu nowomiejskiego	27
7.2. Infrastruktura związana z drogami przy drogach powiatowych	32
7.3. Ograniczenia występujące na drogach powiatowych	33
8. Obiekty inżynierskie na drogach powiatowych	37
8.1. Mosty	37
8.2. Przepusty o świetle otworu równym lub większym 120 cm	40
9. Przejazdy kolejowe	41
10. Bezpieczeństwa uczestników ruchu	42
10.1. Analiza bezpieczeństwa ruchu na drogach powiatowych	43
11. Stan techniczny dróg powiatowych	47
11.1. Ogólny stan techniczny dróg powiatowych	47
11.2. Szczegółowy stan techniczny dróg powiatowych	50
12. Finansowanie dróg powiatowych	58
13. Inwestycje na drogach powiatowych	61
13.1. Inwestycje na drogach powiatowych w latach 2009 – 2014	61
13.2. Inwestycje na drogach powiatowych planowane w latach 2015 - 2019	62
14. Podsumowanie	64
SPIS WYKRESÓW	66
SPIS TABEL	67
SPIS MAP	68



## **1. Cel opracowania**

Dokument został opracowany w związku z art.20 ust.1 ustawy z dnia 2 marca 1985r. o drogach publicznych (t. j. Dz. U. z 2013 r. poz. 260 ze zmianami) w celu określenia kierunków działania dla poprawy stanu technicznego dróg powiatowych powiatu nowomiejskiego i znajdujących się w ich ciągach obiektów inżynierskich.

Celem nadrzędnym jest :

**Poprawa układu komunikacyjnego i stanu technicznego dróg powiatowych w celu podniesienia bezpieczeństwa uczestników ruchu, poprawy dostępności i umożliwienia rozwoju powiatu nowomiejskiego.**

Niniejsze opracowanie stanowi dokument planistyczny umożliwiający wyznaczenie kierunków działania w zakresie poprawy infrastruktury drogowej na poziomie powiatu.

Dokument ten został opracowany z wykorzystaniem :

Studium uwarunkowań i kierunków zagospodarowania przestrzennego oraz miejscowych planów zagospodarowania przestrzennego poszczególnych gmin wchodzących w skład Powiatu Nowomiejskiego tj. :

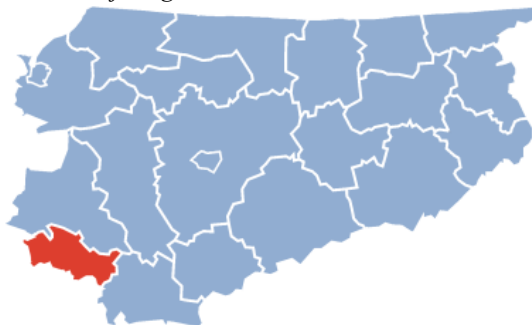
- Gminy Biskupiec
- Gminy Grodziczno
- Gminy Kurzętnik
- Gminy Nowe Miasto Lubawskie
- Miasta Nowe Miasto Lubawskie



## 2. Położenie powiatu nowomiejskiego

Powiat nowomiejski usytuowany jest w południowo-zachodniej części województwa warmińsko-mazurskiego. Główną oś układu komunikacyjnego tworzy, przebiegająca z południa na północ, droga krajowa Nr 15 Inowrocław – Toruń – Ostróda.

Mapa nr 2.1. Położenie powiatu nowomiejskiego



Źródło : opracowanie własne

Powiat Nowomiejski liczy pięć gmin : gmina miejska Nowe Miasto Lubawskie oraz cztery gminy wiejskie – Biskupiec, Grodziczno, Kurzętnik i Nowe Miasto Lubawskie.

Wszystkie gminy liczą łącznie 77 sołectw, z czego na terenie :

Gminy Biskupiec 25 sołectw,

Gminy Grodziczno 16 sołectw,

Gminy Kurzętnik 19 sołectw,

Gminy Nowe Miasto Lubawskie 16 sołectw

Wykres 2.1. Sołectwa w gminach na obszarze powiatu nowomiejskiego



Źródło danych : [www.stat.gov.pl](http://www.stat.gov.pl) - Statystyczne Vademecum Samorządowca 2013. Ostatnie publikowane dane.



*Plan rozwoju sieci drogowej dróg powiatowych powiatu nowomiejskiego*

Powiat Nowomiejski zajmuje obszar 694 km<sup>2</sup>. Wielkość terytorialna poszczególnych gmin wchodzących w jego skład to :

Gmina Biskupiec – 241 km<sup>2</sup>

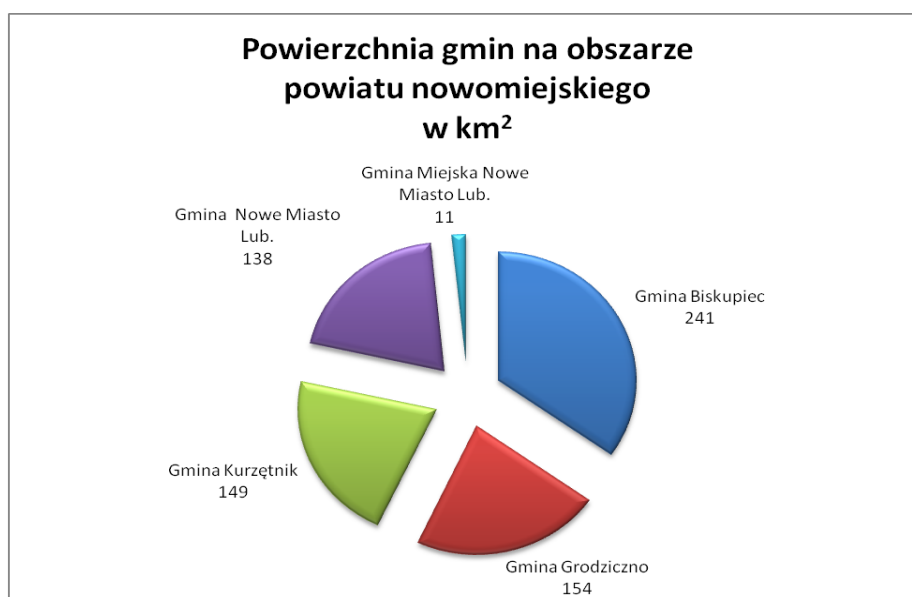
Gmina Grodziczno – 154 km<sup>2</sup>,

Gmina Kurzętnik – 149 km<sup>2</sup>,

Gmina Nowe Miasto Lubawskie -138 km<sup>2</sup>,

Gmina Miejska Nowe Miasto Lubawskie – 11 km<sup>2</sup>

Wykres 2.2. Wielkość powierzchni gmin w powiecie nowomiejskim



Źródło danych : [www.stat.gov.pl](http://www.stat.gov.pl) - Statystyczne Vademecum Samorządowca 2013. Ostatnie publikowane dane.



### 3. Osadnictwo i demografia

Ludność powiatu nowomiejskiego liczy 44 273 osób, w tym :

Gminę Biskupiec zamieszkuje 9 603 osób,

Gminę Grodziczno zamieszkuje 6 363 osób,

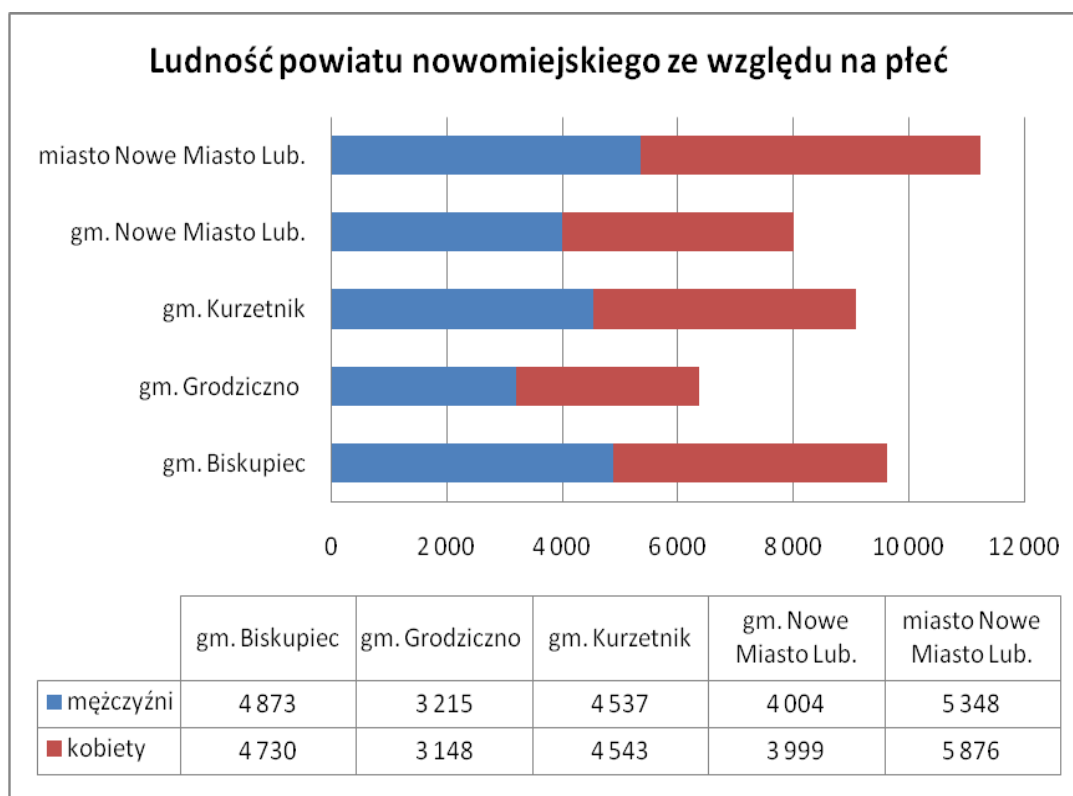
Gminę Kurzetnik zamieszkuje 9 080 osób,

Gminę Nowe Miasto Lubawskie zamieszkuje 8 003 osób,

Gminę Miejską Nowe Miasto Lubawskie zamieszkuje 11 224 osób

Obszar powiatu nowomiejskiego zamieszkuje 21 977 mężczyzn i 22 296 kobiet. Liczba kobiet i mężczyzn jest więc zbliżona. Taka sama proporcja podziału ludności ze względu na płeć utrzymuje się we wszystkich gminach.

Wykres 3.1. Ludność powiatu nowomiejskiego wg płci



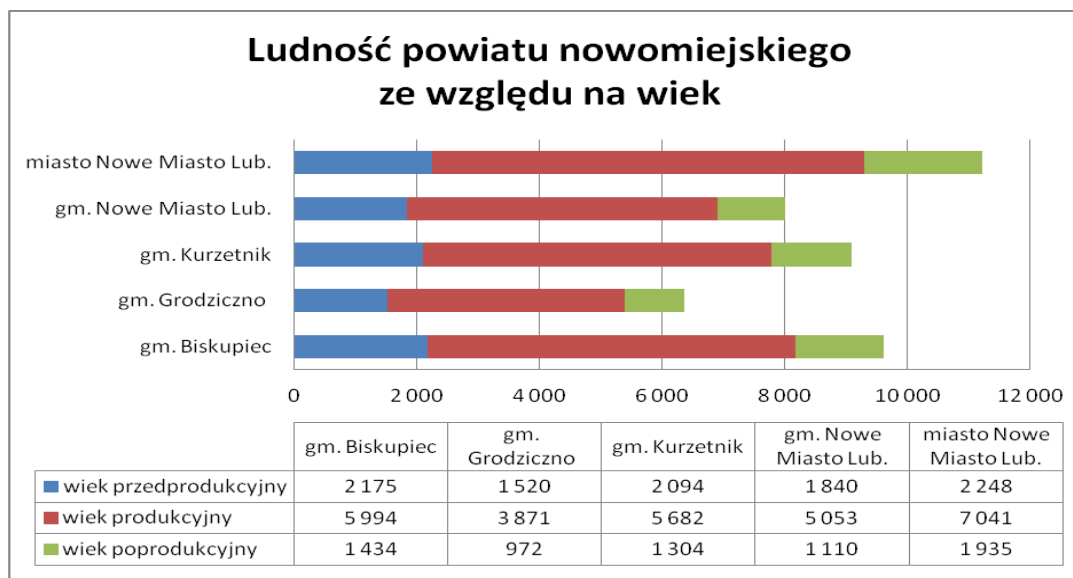
Źródło danych : [www.stat.gov.pl](http://www.stat.gov.pl) - Statystyczne Vademecum Samorządowca 2013. Ostatnie publikowane dane.



## Plan rozwoju sieci drogowej dróg powiatowych powiatu nowomiejskiego

Spośród mieszkańców powiatu nowomiejskiego największą grupę stanowi ludność w wieku produkcyjnym. Grupa ta liczy 27 641 osób. Mieszkańców w wieku przedprodukcyjnym jest 9 877 osób. W wieku poprodukcyjnym powiat nowomiejski zamieszkuje 6 755 osób.

Wykres 3.2. Ludność powiatu nowomiejskiego wg wieku



Źródło danych : [www.stat.gov.pl](http://www.stat.gov.pl) - Statystyczne Vademecum Samorządowca 2013. Ostatnie publikowane dane.

Osoby w wieku produkcyjnym i poprodukcyjnym (tj. ok. 77% populacji) to przeważnie osoby mobilne. W przeważającej większości są posiadaczami pojazdów mechanicznych. Przemierzają się korzystając z lokalnych dróg, w tym dróg powiatowych.

W powiecie nowomiejskim ludność miejska stanowi niespełna 22% ogółu ludności. Obszary wiejskie zamieszkuje natomiast nieco ponad 78% ludności powiatu.

Większość ludności wiejskiej, ze względu na rozproszenie gospodarstw, wykonuje podróże do miejsc pracy, szkół, ośrodków kultury, ośrodków zdrowia. Ośrodki te na terenie powiatu nowomiejskiego znajdują się przeważnie w miejscowościach stanowiących siedziby gmin, a w szczególności w Nowym Mieście Lubawskim.

Przyrost ludności to w głównej mierze przyrost naturalny ( na poziomie 119 osób rocznie). Poziom liczby urodzeń nieco przewyższa poziom umieralności. Stąd niewielki wzrost przyrostu naturalnego. Ten poziom przyrostu naturalnego utrzymuje się od kilku lat.

Można więc przyjąć, że w najbliższym okresie liczba osób uprawnionych do kierowania pojazdami drastycznie nie wzrośnie, a liczba uczestników ruchu wahać się będzie na dotychczasowym poziomie. W związku z tym przypuszczać należy, że natężenie ruchu lokalnego na drogach powiatowych nie ulegnie zmianie.



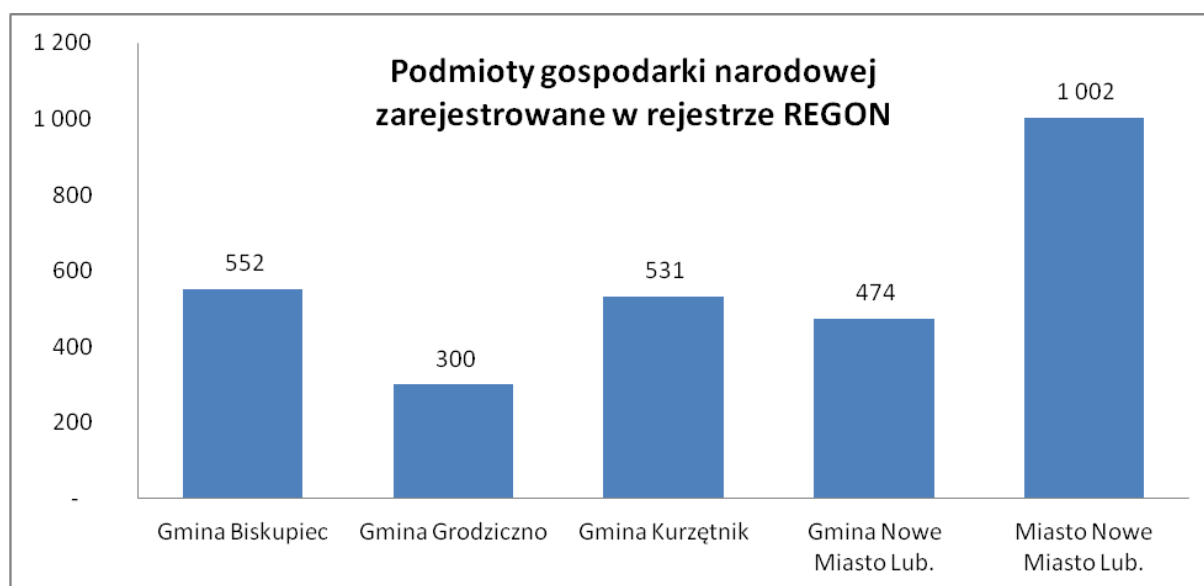
## 4. Gospodarka

### 4.1 Przemysł

Powiat nowomiejski należy do słabo uprzemysłowionych. Ogółem na terenie powiatu nowomiejskiego w rejestrze REGON zarejestrowanych jest 2 859 podmiotów gospodarki narodowej.

Najwięcej zarejestrowanych podmiotów jest na terenie Miasta Nowe Miasto Lubawskie (1 002 podmiotów). Na terenie Gminy Biskupiec działają 552 podmioty. Niewiele mniej podmiotów zarejestrowanych jest w Gminie Kurzętnik (531 podmioty) i w Gminie Nowe Miasto Lubawskie (474 podmioty). Najmniej, bo tylko 300 podmiotów zarejestrowanych jest w Gminie Grodziczno.

Wykres 4.1.1. Podmioty gospodarki narodowej zarejestrowane na obszarze powiatu nowomiejskiego



Źródło danych : [www.stat.gov.pl](http://www.stat.gov.pl) - Statystyczne Vademecum Samorządowca 2013. Ostatnie publikowane dane.

W sektorze rolniczym na obszarze powiatu nowomiejskiego działa 251 podmiotów. Najwięcej podmiotów działa na obszarze gminy Biskupiec (81 podmiotów) i gminy Nowe Miasto Lubawskie (55 podmiotów). Nieco mniej podmiotów w sektorze rolniczym działa na obszarze gminy Grodziczno (45 podmiotów) i Gminy Kurzętnik (40 podmiotów). Najmniej podmiotów w sektorze rolniczym, tylko 30, działa na obszarze gminy miejskiej Nowe Miasto Lubawskie.





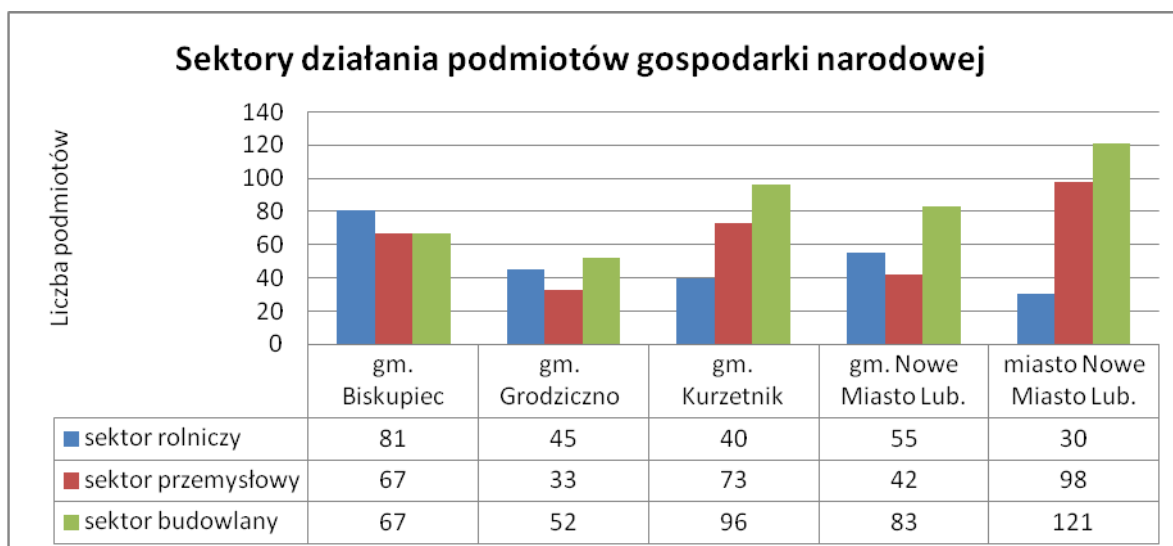
Prężnie na terenie powiatu nowomiejskiego rozwija się działalność przemysłowa. Zarejestrowanych jest 313 podmiotów działających w tej dziedzinie.

Największa liczba podmiotów zarejestrowana jest na obszarze gminy miejskiej Nowe Miasto Lubawskie (98 podmiotów). Na obszarze gminy Kurzętnik w sektorze przemysłowym występują 73 podmioty, a na obszarze Gminy Biskupiec jest ich 67. W gminie Nowe Miasto Lubawskie w sektorze przemysłowym zarejestrowane są 42 podmioty. Najmniej podmiotów w tym sektorze działa w gminie Grodziczno (33 podmioty).

Na obszarze powiatu nowomiejskiego najwięcej podmiotów zarejestrowanych jest w sektorze budowlanym – 419 podmiotów.

Spośród nich najwięcej działa na terenie miasta Nowe Miasto Lubawskie – 121 podmiotów. Na terenie gminy Kurzętnik zarejestrowanych jest w tym sektorze 96 podmiotów a na terenie gminy Nowe Miasto Lubawskie 83 podmioty. Najmniejsza liczba podmiotów zarejestrowanych w sektorze budowlanym działa na terenie gminy Biskupiec (67 podmiotów) i na terenie gminy Grodziczno (52 podmioty).

Wykres 4.1.2 Sektory działania podmiotów gospodarki narodowej na terenie powiatu nowomiejskiego



Źródło danych : [www.stat.gov.pl](http://www.stat.gov.pl) - Statystyczne Vademecum Samorządowca 2013. Ostatnie publikowane dane.

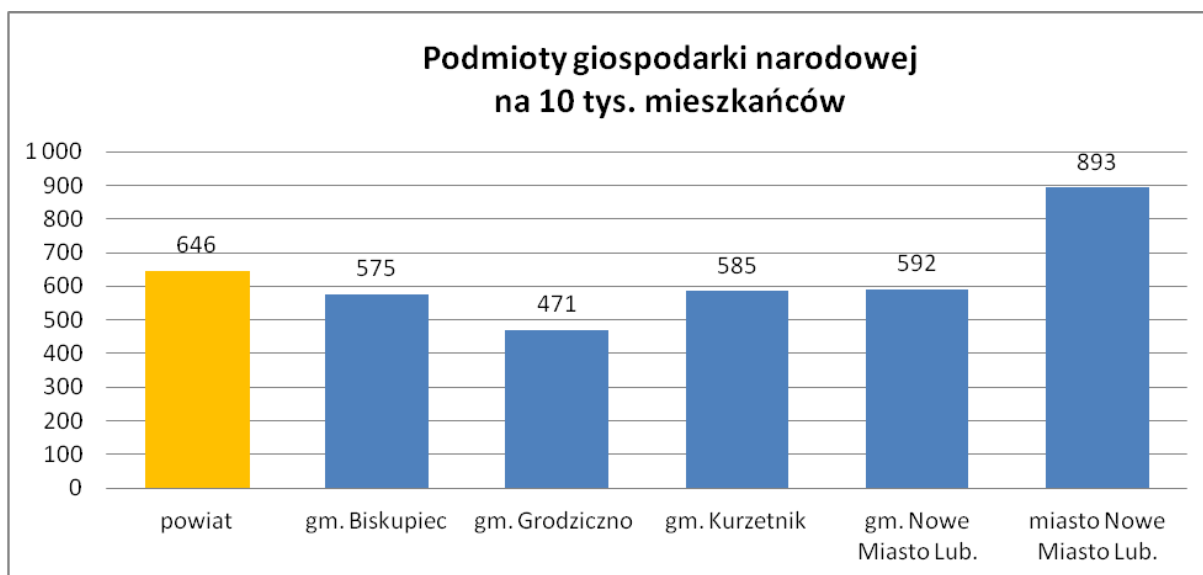


### Plan rozwoju sieci drogowej dróg powiatowych powiatu nowomiejskiego

W powiecie nowomiejskim na każde 10 tys. mieszkańców zarejestrowanych jest 646 podmiotów gospodarki narodowej.

Najwięcej podmiotów – 893 na 10 tys. mieszkańców zarejestrowanych jest na terenie miasta Nowe Miasto Lubawskie. Na obszarze gminy Nowe Miasto Lubawskie na 10 tys. mieszkańców przypadają 592 podmioty. Nieco mniej, bo 582 podmioty na 10 tys. mieszkańców zarejestrowanych jest na obszarze gminy Kurzętnik. Prawie tyle samo, 575 podmiotów na 10 tys. mieszkańców działa w gminie Biskupiec. Najmniej podmiotów, tylko 471 na 10 tys. mieszkańców zarejestrowanych jest w gminie Grodziczno.

Wykres 4.1.3. Podmioty gospodarki narodowej działające w gminach powiatu nowomiejskiego na 10 tys. mieszkańców



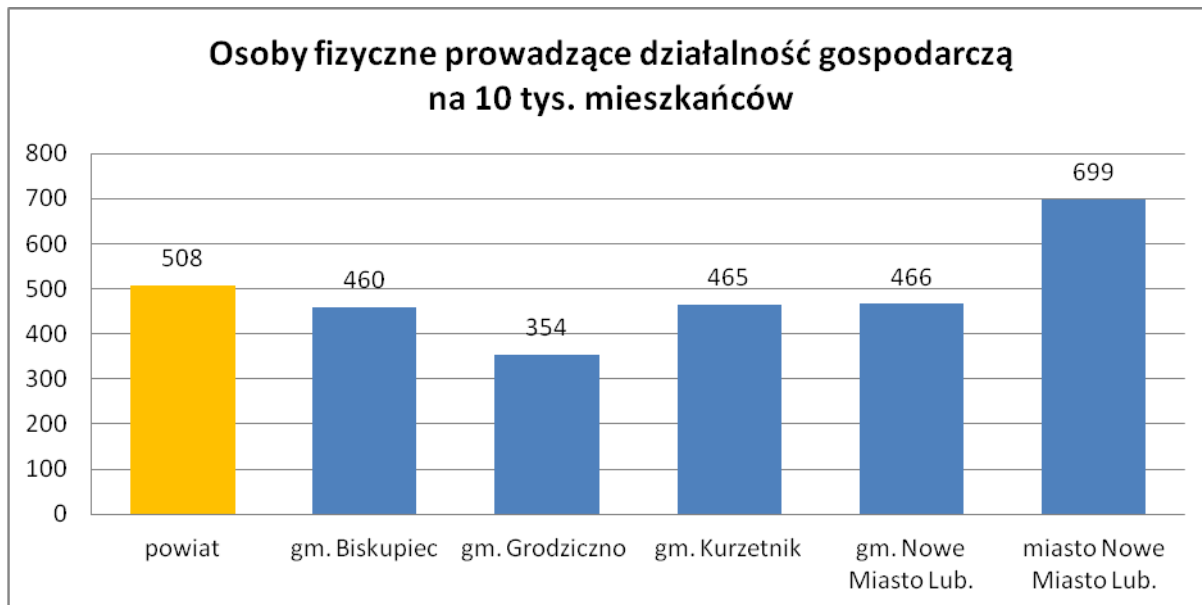
Źródło danych : [www.stat.gov.pl](http://www.stat.gov.pl) - Statystyczne Vademecum Samorządowca 2013. Ostatnie publikowane dane.

W powiecie nowomiejskim własną działalność gospodarczą na każde 10 tys. mieszkańców prowadzi 508 osób.

Najwięcej, bo 699 osób/ 10 tys. mieszkańców prowadzi własną działalność gospodarczą na terenie miasta Nowe Miasto Lubawskie. Na obszarze gminy Nowe Miasto Lubawskie na 10 tys. mieszkańców działalność prowadzi 466 osób. Niemal tyle samo, bo 465 osób na 10 tys. mieszkańców prowadzi działalność gospodarczą na terenie Gminy Kurzętnik. Niewiele mniej, bo 460 osób na 10 tys. mieszkańców prowadzi działalność gospodarczą na terenie Gminy Biskupiec. Najmniej, tylko 354 osoby na 10 tys. mieszkańców, prowadzi działalność gospodarczą na terenie Gminy Grodziczno.



Wykres 4.1.4. Osoby fizyczne prowadzące działalność gospodarczą w gminach powiatu nowomiejskiego na 10 tys. mieszkańców



Źródło danych : [www.stat.gov.pl](http://www.stat.gov.pl) - Statystyczne Vademecum Samorządowca 2013. Ostatnie publikowane dane.

Dane przedstawione powyżej wskazują, że najbardziej uprzemysłowioną gminą jest Miasto Nowe Miasto Lubawskie, a najmniej gmina Grodziczno. Aby umożliwić wszystkim gminom powiatu nowomiejskiego równomierny rozwój i uniknąć dysproporcji konieczne jest ich dobre skomunikowanie. Osią dostępności komunikacyjnej powiatu jest droga krajowa nr 15 oraz drogi wojewódzkie nr 538 i 541. Powiązanie tych dróg drogami powiatowymi o odpowiednich parametrach technicznych przyczyni się do wzrostu możliwości pozyskania kolejnych zakładów produkcyjnych i wzrostu poziomu gospodarczego. Tak stało się w Mszanowie (gm. Nowe Miasto Lub.), w Nielbarku ( gm. Kurzetnik), w Bielicach (gm. Biskupiec)



## 4.2 Turystyka

Prężnie rozwijającą się gałęzią gospodarki w powiecie nowomiejskim jest turystyka. Sukcesywnie zwiększa się liczba atrakcji dla osób przyjeżdżających, mających chęć zwiedzenia terenów powiatu nowomiejskiego i uprawiania turystyki aktywnej.

**Przez obszar powiatu nowomiejskiego przebiegają wyznaczone i oznakowane szlaki pieszce :**

- szlak Świętego Jakuba. Szlak ten przebiega przez obszar gminy Nowe Miasto Lubawskie (w tym po drodze powiatowej Nr 1333N Iława – Radomno – Nowe Miasto Lub.) przez teren miasta Nowe Miasto Lubawskie ( w tym po drodze powiatowej Nr 1333N ul. Iławska i po drodze powiatowej Nr 1319N ul. Kopernika) oraz przez obszar gminy Kurzętnik (w tym po drodze powiatowej Nr 1319N Nowe Miasto Lub. – Kaługa)
- szlak czerwony : Nowe Miasto Lub. – Nawra – Chrośle – Radomno. Szlak ten przebiega przez obszar miasta Nowe Miasto Lub. (w tym po drodze powiatowej Nr 1246N ul. Żwirki i Wigury) oraz obszar gminy Nowe Miasto Lub. ( w tym po drodze powiatowej Nr 1246N Skarlin – Nowe Miasto Lub. i po drodze powiatowej Nr 1333N Iława – Radomno – Nowe Miasto Lub.)
- Szlak Grunwaldzki : Samplawa – Nowe Miasto Lub. – Kurzętnik – Boleszyn – Lidzbark. Szlak ten przebiega m.in. przez obszar gminy Grodziczno (w tym po drodze powiatowej Nr 1335N Nowe Miasto Lub. Mroczno – Słup)
- Szlak żółty : z Torunia, wzdłuż doliny Drwęcy, przez Pojezierze Brodnickie do Radomna, skąd jego przedłużenie prowadzi na teren Pojezierza Iławskiego. Jest to fragment szlaku europejskiego łączącego Niemcy i Litwę. Przez Polskę wiedzie od Słubic po Ogrodniki. Na obszarze powiatu nowomiejskiego prowadzi przez Skarlin (drogą powiatową Nr 1246N Skarlin – Nawra – Nowe Miasto Lub.) oraz przez Lekarty ( drogą powiatową Nr 1244N Skarlin – Lekarty – Nowy Dwór).
- Ścieżka pieszka wokół jez. Okuminek. Szlak niebieski rozpoczyna się na przystanku autobuowym w miejscowości Rynek i w pierwszym etapie wiedzie drogą powiatową Nr 1250N Brzozie Lub. – Mroczno – Rynek).
- Ścieżka wokół jeziora Kiełpińskiego. W ostatnim etapie wychodzi w miejscowości Rynek na drogę asfaltową (drogą powiatową Nr 1250N Brzozie Lub. – Mroczno – Rynek).



**Przez obszar powiatu zostały wyznaczone szlaki rowerowe :**

- Ścieżka rowerowa północnym skrajem Welskiego Parku Krajobrazowego. Oznakowana w terenie znakami zielonymi trasa rozpoczyna się w miejscowości Rynek, gdzie z drogi asfaltowej (z drogi powiatowej Nr 1250N Brzozie – Mroczo – Rynek) skręca w drogę gminną w kierunku Grodziczna. Dalej prowadzi zielonym „szlakiem” ku rzece Wel (m.in. drogą powiatową Nr 1252N Mroczenko – Montowo). Ostatni etap prowadzi od miejscowości Trzcina do miejscowości Rynek (drogą powiatową Nr 1250N Brzozie Lub. – Mroczo – Trzcina).
- Szlak rowerowy Iława – Trupel. Rozpoczyna się w Iławie prowadzi przez Stradomno, Laseczno, Jędrychowo do Trupla. Dalej wzdłuż jeziora w stronę Szwarcenowa (przez obszar powiatu nowomiejskiego) drogą powiatową Nr 1299N gr. woj. (Brodnica) – Krotoszyny – Radomno do wsi Wonna. Dalej przez most nad rzeką Gać, skręca w lewo w drogę powiatową Nr 1313N Iława – Karaś – dr. pow. Nr 1299N (Wonna). Prowadzi do Szeplerzyny, opuszczając powiat nowomiejski. Dalej trasa wiedzie do Radomka i drogami leśnymi do Iławy.
- Szlak rowerowy Iława – Kurzętnik. Rozpoczyna się w Iławie, gdzie drogą powiatową nr 1333N Iława – Radomno – Nowe Miasto Lub. prowadzi w stronę Radomna i dalej do wsi Chrośle a później do Nowego Dworu. Ciągłe drogą powiatową Nr 1333N wiedzie do Łąk Bratiańskich i Nowego Miasta Lubawskiego. Następnie drogą krajową nr 15 szlak prowadzi przez Nowe Miasto Lubawskie do Kurzętnika.

**Turystyka powiatu nowomiejskiego to także wyznaczone szlaki wodne :**

- Szlak wodny rzeki Drwęcy, który przecina drogi powiatowe Nr 1270N Radomno – Rakowice – dr. woj. 538 (Zajączkowo Lub.), Nr 5500N ul. Mszanowska w Nowym Mieście Lubawskim, Nr 1248N gr. woj. (Ciche) – Nielbark – gr. woj. (Brzozie)
- Szlak wodny rzeki Wel, który przecina drogi powiatowe Nr 1250N Brzozie – Mroczo – Rynek i Nr 1252N Mroczenko – Montowo
- Szlak wodny rzeki Strugi,
- Szlak wodny rzeki Skarlanki,
- Szlak wodny rzeki Kakaj
- Kanał łączący jeziora Wielkie i Małe Partęczyny, który przecina drogę powiatową Nr 1248N gr. woj. (Ciche) – Nielbark – gr. woj. (Brzozie)



**Przez obszar powiatu nowomiejskiego zostały również wyznaczone i oznakowane szlaki historyczne :**

- Kurzętnik – Nowe Miasto Lubawskie – Lubawa – Dylewska Góra – Grunwald/Stębark .  
Na obszarze powiatu nowomiejskiego szlak prowadzi do Kurzętnika i do Nowego Miasta Lubawskiego. W Kurzętniku wiedzie do ruin dawnego Zamku Kapituły Chełmińskiej oraz na punkt widokowy, z którego można podziwiać panoramę doliny Drwęcy i Nowego Miasta Lubawskiego. W Nowym Mieście Lubawskim szlak prowadzi do kościoła pod wezwaniem św. Tomasza, z wyjątkowym rarytasem historyczny – mosiężną płytą nagrobną Kunona von Liebensteina.
- Grunwald – wokół pola wielkiej bitwy. Szlak ten w części przechodzącej przez powiat nowomiejski pokrywa się z wyżej przedstawionym szlakiem Kurzętnik – Nowe Miasto Lubawskie – Lubawa – Dylewska Góra – Grunwald/Stębark

**Tereny przeznaczone pod rozwój rekreacji i turystyki.**

Poszczególne gminy powiatu nowomiejskiego w swoich dokumentach planistycznych tj. w studiach uwarunkowań i kierunków zagospodarowania przestrzennego oraz w miejscowych planach zagospodarowania przestrzennego wskazują obszary przeznaczone pod rozwój rekreacji i turystyki. Obszary te znajdują się głównie wokół jezior. Obsługę komunikacyjną tych terenów zapewniają drogi powiatowe i drogi gminne. I tak :

- na terenie gminy Biskupiec zostały wskazane tereny rekreacyjne przylegające do linii brzegowych następujących jezior :
  - Jezioro Łąkorek – dojazd do terenów rekreacyjnych zapewnia droga powiatowa Nr 1299N gr. woj.(Brodnica) – Krotoszyny – Szvarcenowo – dr. pow. nr 1333N(Radomno)
  - Jez. Osetno – dojazd do terenów rekreacyjnych zapewnia droga gminna prowadząca z Łąkorka od drogi powiatowej Nr 1299N gr. woj.(Brodnica) – Krotoszyny – Szvarcenowo – dr. pow. nr 1333N(Radomno) lub z Ostrowitego od drogi powiatowej Nr 1273N Ostrowite – gr. woj. (Górale)
  - Jezioro Wielki Staw,
  - Jezioro Kakaj – dojazd drogą powiatową Nr 1313N Iława - Karaś
  - Jez. Trupel – dojazd drogą powiatową Nr 1299N gr. woj.(Brodnica) – Krotoszyny – Szvarcenowo – dr. pow. nr 1333N(Radomno)



*Plan rozwoju sieci drogowej dróg powiatowych powiatu nowomiejskiego*

---

- na terenie gminy Grodziczno jako rekreacyjne zostały wskazane obszary przylegające do :
  - Jeziora Hartowiec – obsługę komunikacyjną zapewnia droga wojewódzka Nr 538 Radzyń Chełmiński – Łasin – Rozdroże
  - Jeziora Kiełpińskiego – dojazd zapewnia droga powiatową Nr 1250N Brzozie Lub. – Mroczo – Rynek
  - Jeziora Zwiniarz – dojazd stanowi droga powiatowa Nr 1254N Tuszewo – Truszczyny – Dębień
  - rzeki Wel – dojazd zapewnia drogą powiatową Nr 1250N Brzozie Lub. – Mroczo – Rynek, drogą powiatową Nr 1252N Mroczenko – Montowo oraz drogą powiatową Nr 1347N Tylice – Mroczenko
- na terenie gminy Kurzętnik zostały wskazane tereny rekreacyjne przylegające do linii brzegowych :
  - Jeziora Wielkie Partęczyny – obsługę komunikacyjną zapewnia droga powiatowa Nr 1248N Ciche – Nielbark – Brzozie
  - Jeziora Dębno,
  - Jeziora Tęgowiec,
  - rzeki Drwęcy – dojazd zapewnia droga powiatowa Nr 1248N gr. woj. (Ciche) – Nielbark – gr. woj. (Brzozie)
- na terenie gminy Nowe Miasto Lubawskie tereny rekreacyjne zostały wskazane przy jeziorach :
  - Jezioro Skarliński – dojazd zapewnia droga powiatowa Nr 1246N Skarlin – Nawra – Nowe Miasto Lub.
  - Jezioro Lekarty – drogę dojazdową stanowi droga powiatowa Nr 1244N Skarlin – Lekarty – Nowy Dwór
  - Jezioro Studa – obsługę komunikacyjną stanowi droga powiatowa Nr 1315N Jamielnik – Gryźliny – dr. Nr 1244N
- na terenie gminy miejskiej Nowe Miasto Lubawskie tereny rekreacyjne znajdują się przy linii brzegowej rzeki Drwęca – obsługę komunikacyjną zapewnia droga krajowa nr 15 oraz alternatywnie droga powiatowa Nr 1319N Nowe Miasto Lub. – Kaługa (ul. Kopernika).



*Plan rozwoju sieci drogowej dróg powiatowych powiatu nowomiejskiego*

---

Aby obszary te mogły się rozwijać i rozszerzać swoją ofertę konieczne jest ich dobre skomunikowanie. Turyści zmierzający w wybrane przez siebie miejsce muszą dojechać do niego drogą powiatową i gminną. Unikać będą tych miejsc, do których dojazd samochodami jest trudny lub niemożliwy.





## 5. Układ komunikacyjny na terenie powiatu nowomiejskiego

Wszystkie drogi należące do sieci dróg publicznych dzielą się na kategorie. Istnieją cztery kategorie dróg : drogi krajowe, wojewódzkie, powiatowe i gminne. Na terenie powiatu nowomiejskiego funkcjonują drogi publiczne następujących kategorii :

- drogi krajowe  
na obszarze powiatu nowomiejskiego występuje jedna droga krajowa oznaczona numerem 15 Trzebnica - Ostróda. Jej długość w granicach administracyjnych powiatu wynosi 17,968 km. Przebiega przez teren gminy Kurzętnik, gminy miejskiej Nowe Miasto Lubawskie i gminy Nowe Miasto Lubawskie.
- drogi wojewódzkie  
na obszarze powiatu nowomiejskiego występują dwie drogi wojewódzkie : droga wojewódzka nr 538 Radzyń Chełmiński – Łasin – Rozdroże oraz droga wojewódzka nr 541 Lubawa – Lidzbark. Droga wojewódzka nr 538 przebiega przez teren wszystkich gmin powiatu nowomiejskiego. Jej długość na obszarze powiatu to 48,788 km. Droga wojewódzka nr 541 przebiega tylko przez teren gminy Grodziczno. Jej długość na terenie powiatu wynosi 4,483 km. Łączna długość dróg wojewódzkich na terenie powiatu nowomiejskiego to 53,271 km.
- drogi powiatowe  
na terenie powiatu nowomiejskiego funkcjonuje 28 dróg o łącznej długości 233,89 km
- drogi gminne  
na obszarze powiatu nowomiejskiego występują drogi gminne, których łączna długość wynosi 588,66 km

Łączna długość wszystkich dróg publicznych na obszarze powiatu nowomiejskiego wynosi 893,789 km, co daje wskaźnik 1,29 km na 1 km<sup>2</sup> powierzchni powiatu.



## **5.1. Zarządcy dróg publicznych na terenie powiatu nowomiejskiego**

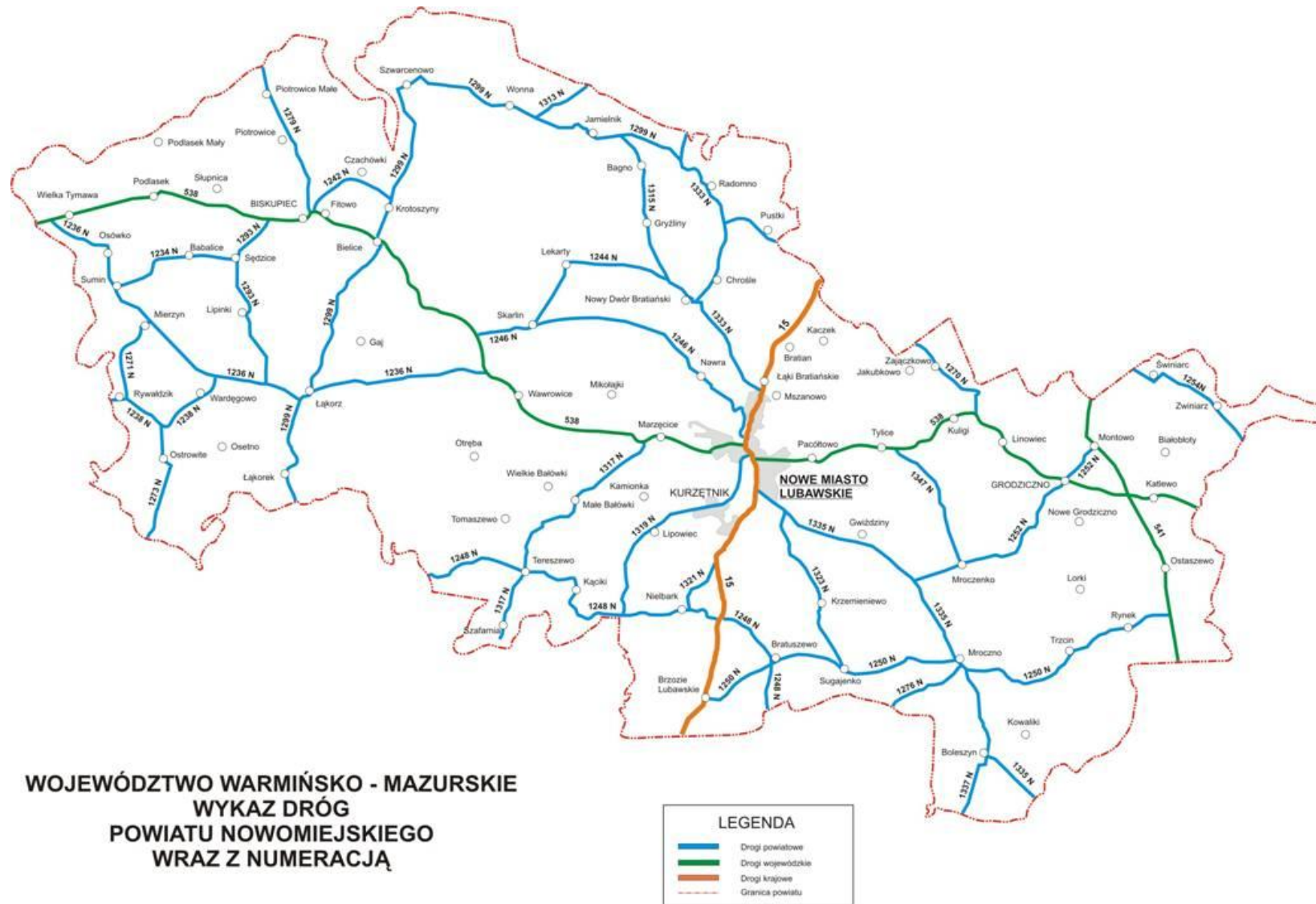
Zarządcami dróg publicznych są w stosunku do dróg krajowych – Generalna Dyrekcja Dróg Krajowych i Autostrad, w stosunku do dróg wojewódzkich – zarząd województwa, w stosunku do dróg powiatowych – zarząd powiatu, w stosunku do dróg gminnych – wójt, burmistrz lub prezydent miasta.

Drogami na terenie powiatu nowomiejskiego zarządzają więc następujący zarządcy :

1. Generalna Dyrekcja Dróg Krajowych i Autostrad Oddział w Olsztynie , która zarządza drogą krajową nr15
2. Zarząd Województwa Warmińsko – Mazurskiego, który zarządza drogą wojewódzką nr 538 Radzyń Chełmiński – Łasin – Rozdroże i drogą wojewódzką nr 541 Lubawa – Lidzbark. Funkcję zarządu drogi sprawuje Zarząd Dróg Wojewódzkich w Olsztynie,
3. Zarząd Powiatu w Nowym Mieście Lubawskim który zarządza drogami powiatowymi. Funkcję zarządu drogi sprawuje Zarząd Dróg Powiatowych w Nowym Mieście Lubawskim z siedzibą w Kurzętniku,
4. Wójt Gminy Biskupiec, który zarządza drogami gminnymi na terenie gminy Biskupiec o łącznej długości 236,00 km
5. Wójt Gminy Grodziczno, który zarządza drogami gminnymi na terenie gminy Grodziczno o łącznej długości 93,544 km
6. Wójt Gminy Kurzętnik, który zarządza drogami gminnymi na terenie gminy Kurzętnik o łącznej długości 90,830 km
7. Wójt Gminy Nowe Miasto Lubawskie z siedzibą w Mszanowie, który zarządza drogami gminnymi na terenie gminy Nowe Miasto Lubawskie o łącznej długości 135,70 km
8. Burmistrz Miasta Nowe Miasto Lubawskie, który zarządza drogami gminnymi na terenie gminy miejskiej Nowe Miasto Lubawskie o łącznej długości 32,59 km

Plan rozwoju sieci drogowej dróg powiatowych powiatu nowomiejskiego

Mapa nr 5.1.1. Mapa układu komunikacyjnego powiatu nowomiejskiego



Źródło: opracowanie własne



## **5.2 Zarządzanie drogami powiatowymi na terenie powiatu nowomiejskiego**

Drogi powiatowe, na podstawie art. 2a ust. 2 ustawy z dnia 21 marca 1985r. o drogach publicznych (t.j. Dz. U. z 2013r. poz. 260 ze zm.), stanowią własność samorządu powiatu. Zgodnie z art. 19 ust. 2 pkt. 3 ww. ustawy zarządcą dróg powiatowych jest zarząd powiatu, który wykonuje swoje obowiązki przy pomocy jednostki organizacyjnej będącej zarządem drogi, utworzonej na mocy art. 21 ust. 1 ustawy o drogach publicznych.

Tak więc obowiązki Zarządu Powiatu w Nowym Mieście Lubawskim w zakresie zarządzania drogami wykonuje Zarząd Dróg Powiatowych w Nowym Mieście Lubawskim z siedzibą w Kurzętniku, utworzony w dniu 28 grudnia 1998 r. na mocy Uchwały Nr IV/12/98 Rady Powiatu Nowomiejskiego z dnia 28 grudnia 1998 r.

Do podstawowych zadań Zarządu Dróg Powiatowych należy w szczególności :

- organizacja utrzymania dróg, obiektów mostowych i urządzeń drogowych w stanie zgodnym z wymogami technicznymi,
- ochrona dróg, przeciwdziałanie niszczeniu dróg przez ich użytkowników
- nadzór nad przestrzeganiem przepisów techniczno-budowlanych, eksploatacyjnych i porządkowych w zakresie gospodarki drogowej oraz warunków technicznych projektowania dróg i obiektów mostowych,
- przedstawianie zarządcy dróg projektu planu lokalizacyjnego i finansowego na budowę, utrzymanie i ochronę dróg powiatowych oraz obiektów mostowych,
- utrzymanie nawierzchni, chodników, obiektów inżynierskich, urządzeń zabezpieczających ruch i innych urządzeń związanych z drogą,
- realizacja zadań w zakresie inżynierii ruchu,
- pełnienie funkcji inwestora bezpośredniego w zakresie budowy i remontu dróg powiatowych,
- organizowanie robót budowlanych przez zewnętrznych wykonawców zgodnie z ustawą Prawo zamówień publicznych
- nadzór nad budową, przebudową i remontem, dróg powiatowych
- nadzór nad przestrzeganiem na drogach powiatowych przepisów eksploatacyjnych i porządkowych,
- koordynacja robót w pasie drogowym,
- prowadzenie ewidencji dróg powiatowych oraz obiektów mostowych zlokalizowanych w



*Plan rozwoju sieci drogowej dróg powiatowych powiatu nowomiejskiego*

---

ciągach tych dróg,

- gromadzenie danych, sporządzanie i przekazywanie informacji o sieci dróg powiatowych,
- przeprowadzanie okresowych kontroli stanu technicznego dróg i obiektów mostowych,
- organizacja zimowego utrzymania dróg w zakresie odśnieżania i usuwania gołoledzi,
- zapewnienie przejezdności dróg powiatowych,
- dokonywanie okresowych pomiarów natężenia i struktury ruchu drogowego,
- wykonywanie robót interwencyjnych, utrzymaniowych i zabezpieczających,
- przeciwdziałanie niekorzystnym przeobrażeniom środowiska mogącym powodować lub powstającym w następstwie budowy lub utrzymania dróg,
- utrzymanie oraz usuwanie drzew i krzewów oraz pielęgnacja zieleni w pasie drogowym

Do zakresu działania Zarządu Dróg Powiatowych w Nowym Mieście Lubawskim z siedzibą w Kurzętniku należą ponadto następujące sprawy:

- wydawanie decyzji na lokalizację w pasie drogowym obiektów nie związanych z potrzebami ruchu drogowego
- wydawanie decyzji na umieszczenie w pasie drogowym obiektów budowlanych nie związanych z potrzebami ruchu drogowego
- wydawanie zezwoleń na zajęcie pasa drogowego
- pobieranie opłat za zajęcie pasa drogowego
- pobieranie kar za samowolne zajęcie pasa drogowego i za przekroczenie terminu zajęcia określonego w decyzji
- uzgodnienia projektów planów zagospodarowania przestrzennego gmin, decyzji o warunkach zabudowy
- wykonywanie zadań w zakresie obronności państwa i przygotowanie infrastruktury drogowej dla potrzeb obronnych
- w sytuacjach kryzysowych koordynacja zagadnień dotyczących dróg powiatowych



## 6. Powiązania komunikacyjne powiatu nowomiejskiego z sąsiednimi powiatami

Powiat Nowomiejski położony jest na granicy województwa warmińsko-mazurskiego i kujawsko-pomorskiego. Graniczy terytorialnie z czterema powiatami. Są to powiaty :

- w województwie warmińsko – mazurskim :
  - powiat iławski
  - powiat działdowski
- w województwie kujawsko – pomorskim :
  - powiat grudziądzki
  - powiat brodnicki

Z wszystkimi sąsiadującymi powiatami , za wyjątkiem powiatu grudziądzkiego, powiat nowomiejski posiada połączenia komunikacyjne poprzez drogi powiatowe.

Główną osią komunikacyjną powiatu nowomiejskiego jest droga krajowa nr 15 Trzebnica – Ostróda oraz drogi wojewódzkie nr 538 Radzyń Chełmiński – Łasin – Rozdroże i nr 541 Lubawa - Lidzbark. Drogi powiatowe są uzupełnieniem tego układu. Niejednokrotnie stanowią też alternatywne połączenia tranzytowe z sąsiednimi powiatami (iławskim, brodnickim i działdowskim). Obciążone są wówczas znacznie większym natężeniem ruchu.

### 6.1 Powiązania komunikacyjne z powiatem iławskim

Powiat nowomiejski graniczy z powiatem iławskim na terytorium gminy Biskupiec, gminy Grodziczno i gminy Nowe Miasto Lubawskie. Podstawowym połączeniem komunikacyjnym tych powiatów jest droga krajowa nr 15 Trzebnica - Ostróda, która rozpoczyna swój bieg na obszarze powiatu nowomiejskiego na granicy z powiatem brodnickim (gm. Brzozie) a kończy na granicy z powiatem iławskim (gm. Lubawa). Drugim ważnym połączeniem powiatu nowomiejskiego i powiatu iławskiego jest droga wojewódzka nr 541 Lubawa – Lidzbark. Na terenie powiatu nowomiejskiego leży na obszarze gminy Grodziczno łącząc ze sobą powiat iławski (gm. Lubawa) z powiatem działdowskim (gm. Lidzbark). Uzupełnieniem połączeń



## *Plan rozwoju sieci drogowej dróg powiatowych powiatu nowomiejskiego*

komunikacyjnych powiatu nowomiejskiego i powiatu iławskiego są następujące drogi powiatowe :

- droga powiatowa Nr 1254N Tuszewo (dr. woj. nr 541)Truszczyń – Dębień
- droga powiatowa Nr 1270N Radomno – Rakowice – Zajączkowo Lub. – dr. nr 538
- droga powiatowa Nr 1279N Kisielice – Biskupiec
- droga powiatowa Nr 1313N Iława – Karaś – dr. nr 1299 N (Wonna)
- droga powiatowa Nr 1333N Iława – Radomno – Nowe Miasto Lub.

### **6.2 Powiązania komunikacyjne z powiatem działdowskim**

Z powiatem działdowskim powiat nowomiejski graniczy na terytorium gminy Grodziczno. Główne połączenia komunikacyjne między tymi powiatami stanowią drogi wojewódzkie. Droga wojewódzka nr 538 Radzyń Chełmiński – Łasin – Rozdroże przez powiat nowomiejski przebiega od granicy z powiatem grudziądzkim (gm. Łasin) do granicy z powiatem działdowskim (gm. Rybno). Droga wojewódzka nr 541 Lubawa – Lidzbark łącząc ze sobą powiat iławski (gm. Lubawa) z powiatem działdowskim (gm. Lidzbark). Uzupełnieniem tego układu komunikacyjnego łączącego powiat nowomiejski z powiatem działdowski są następujące drogi powiatowe :

- droga powiatowa Nr 1254N Tuszewo (dr. woj. nr 541)Truszczyń – Dębień
- droga powiatowa Nr 1335N Nowe Miasto Lubawskie – Mroczno – Słup

### **6.3 Powiązania komunikacyjne z powiatem brodnickim**

Powiat nowomiejski graniczy z powiatem brodnickim na terytorium gminy Biskupiec, gminy Grodziczno i gminy Kurzętnik. Podstawowym połączeniem komunikacyjnym tych powiatów jest droga krajowa nr 15 Trzebnica - Ostróda, która rozpoczyna swój bieg na obszarze powiatu nowomiejskiego na granicy z powiatem brodnickim (gm. Brzozie) a kończy na granicy z powiatem iławskim (gm. Lubawa). Uzupełnieniem tego połączenia komunikacyjnego między powiatem nowomiejskim i powiatem brodnickim są następujące drogi powiatowe :

- droga powiatowa Nr 1248N gr. woj. (Ciche) – Nielbark – gr. woj. ( Brzozie)
- droga powiatowa Nr 1337N Boleszyn – (gr. woj.) Wielkie Leżno
- droga powiatowa Nr 1317N Marzęcice – gr. woj. (Pokrzydowo)



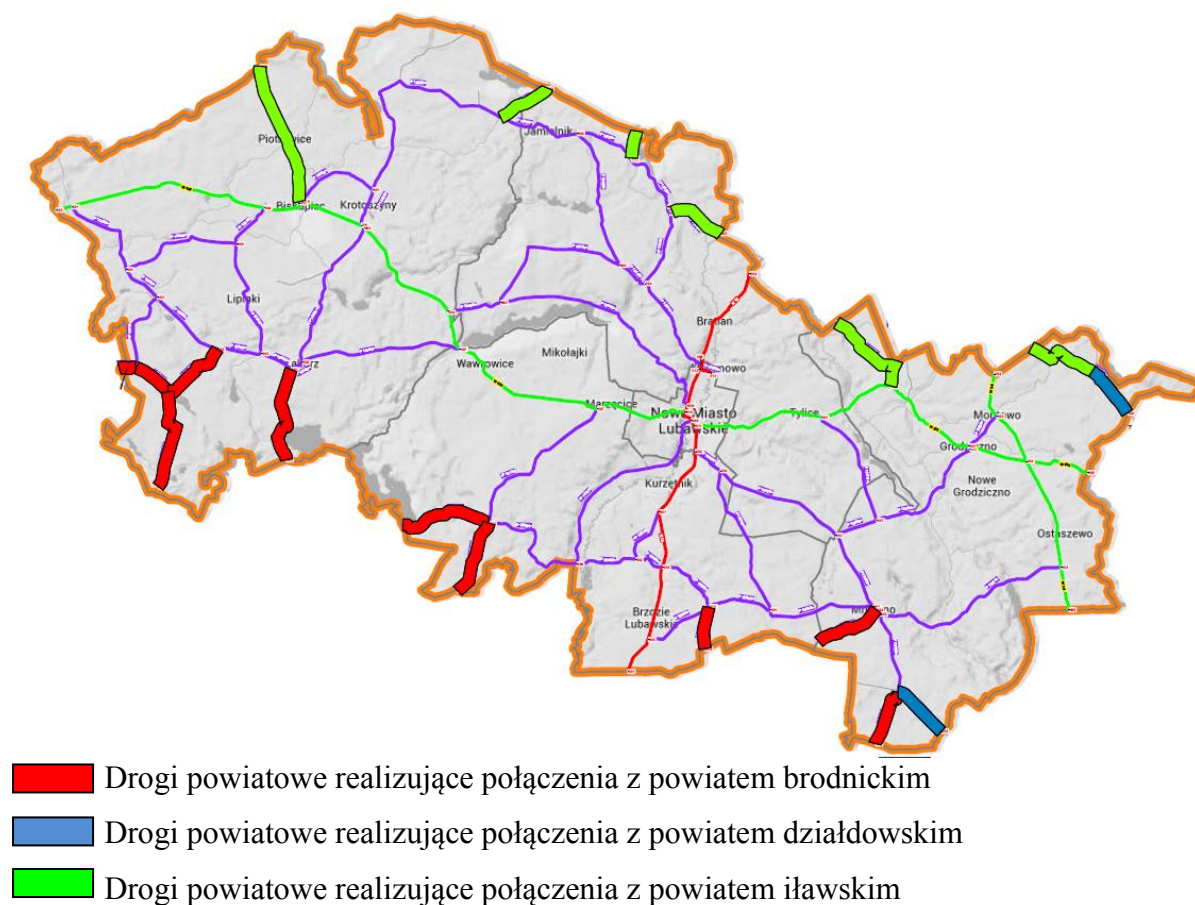
## Plan rozwoju sieci drogowej dróg powiatowych powiatu nowomiejskiego




- droga powiatowa Nr 1299N gr. woj(Brodnica) – Krotoszyny – Szwarcenowo – dr. pow. Nr 1333N
- droga powiatowa Nr 1273N Ostrowite – gr. woj. (Górale)
- droga powiatowa Nr 1238N gr. woj.(Jabłonowo) – Rywałdzik – Wardęgowo
- droga powiatowa Nr 1276N gr. woj. (Brzozie) – Mroczo

### 6.4 Powiązania komunikacyjne z powiatem grudziądzkim

Powiat nowomiejski graniczy z powiatem grudziądzkim na terenie gminy Biskupiec. Połączenie komunikacyjne powiatu nowomiejskiego i powiatu grudziądzkiego stanowi droga wojewódzka nr 538 Radzyń Chelmiński – Łasin – Rozdroże. Przebiega ona od granicy z powiatem grudziądzkim (gm. Łasin) do granicy z powiatem działdowskim (gm. Rybno). Powiat nowomiejski nie posiada połączeń komunikacyjnych z powiatem grudziądzkim poprzez drogi powiatowe.

Mapa nr 6.1. Lokalizacja ciągów drogowych dróg powiatowych stanowiących połączenie powiatu nowomiejskiego z powiatami sąsiednimi



-  Drogi powiatowe realizujące połączenia z powiatem brodnickim
-  Drogi powiatowe realizujące połączenia z powiatem działdowskim
-  Drogi powiatowe realizujące połączenia z powiatem iławskim

Źródło : opracowanie własne





## **7. Stan istniejący sieci dróg powiatowych powiatu nowomiejskiego**

Zgodnie z zapisami wynikającymi z art. 6a ust.1 ustawy z dnia 21 marca 1985 r. o drogach publicznych – do dróg powiatowych zalicza się drogi inne niż określone w art. 5 ust. 1 (drogi krajowe) i art. 6 ust. 1 (drogi wojewódzkie), stanowiące połączenia miast będących siedzibami gmin i siedzib gmin między sobą. Drogi powiatowe stanowią więc uzupełnienie połączeń komunikacyjnych dla dróg krajowych i wojewódzkich.

Sieć dróg powiatowych powiatu nowomiejskiego składa się z 28 dróg powiatowych o łącznej długości 233,9 km. Zarządcą tych dróg jest Zarząd Powiatu w Nowym Mieście Lubawskim. Funkcję zarządu drogi sprawuje Zarząd Dróg Powiatowych w Nowym Mieście Lubawskim z siedzibą w Kurzętniku.

Większość dróg powiatowych na terenie powiatu nowomiejskiego stanowią drogi o nawierzchni asfaltowej (228,826 km). Tylko 5,064 km to drogi powiatowe gruntowe.

Wszystkie drogi publiczne, w celu określenia wymagań technicznych i użytkowych, zgodnie z §4 Rozporządzenia Ministra Transportu i Gospodarki Morskiej z dnia 2 marca 1999r. w sprawie warunków technicznych, jakim powinny odpowiadać drogi publiczne i ich usytuowanie (Dz. U. z 1999r. Nr 43 poz.430 ze zm.) podzielone są na klasy. Wyróżnia się następujące klasy dróg :

A – autostrada

S – ekspresowa

Gp – główna ruchu przyspieszonego

G – główna

Z – zbiorcza

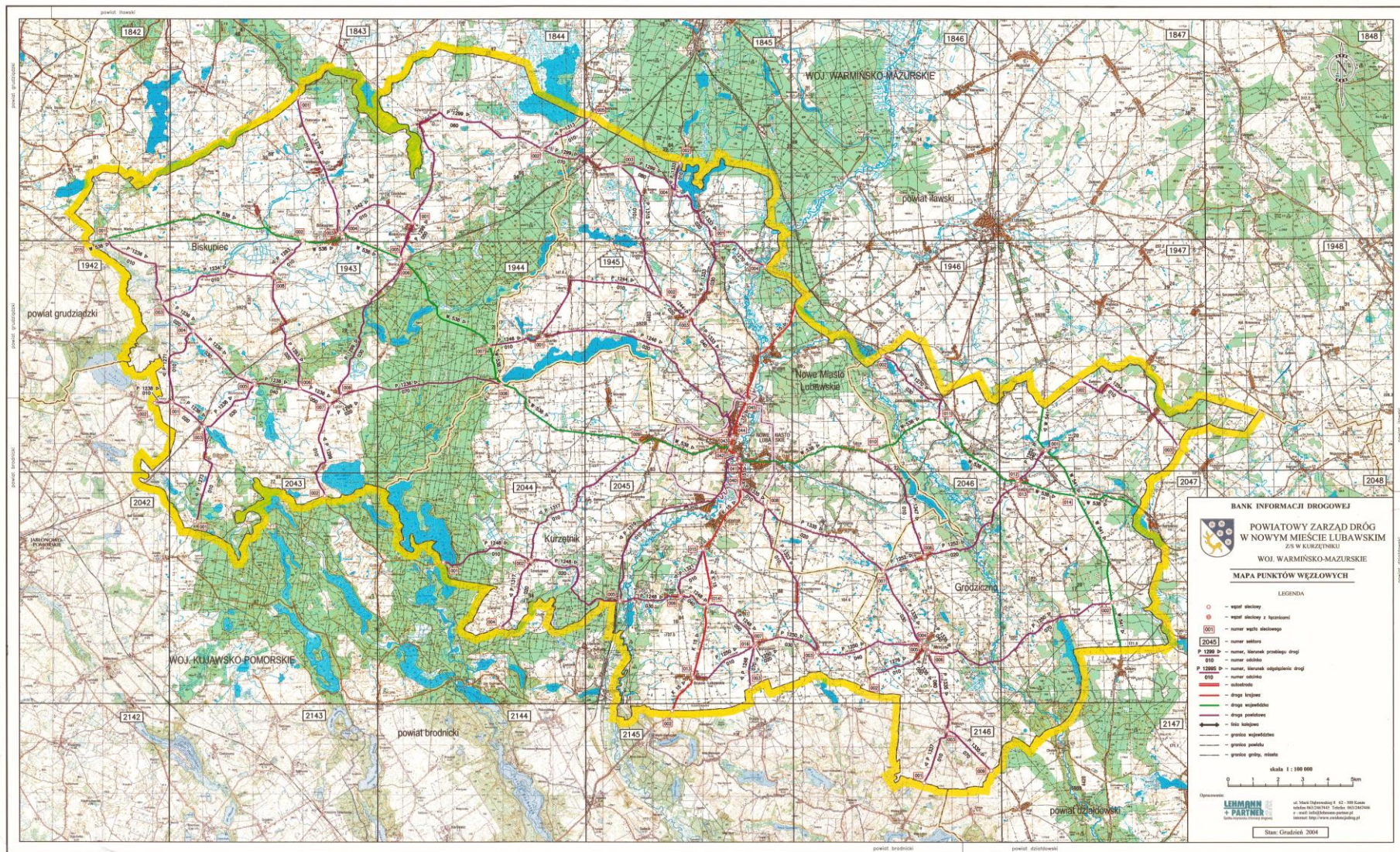
L – lokalna

D – dojazdowa

W powiecie nowomiejskim drogi powiatowe mają klasę techniczną Z i L. Łączna długość dróg klasy Z to 99,2 km, a dróg klasy L to 134,7 km.

## Plan rozwoju sieci drogowej dróg powiatowych powiatu nowomiejskiego

Mapa 7.1. Model sieci powiatowych



Źródło :opracowanie Lehmann i Partner Spółka Inżynierska Informacji Drogowej na zlecenie ZDP – 2004r.

Nowe Miasto Lubawskie 2014



## 7.1 Sieć dróg powiatowych na terenie gmin powiatu nowomiejskiego

### Gmina Biskupiec

Na obszarze gminy Biskupiec znajduje się 10 dróg powiatowych o łącznej długości 76,951 km. Cztery drogi posiadają klasę techniczną Z (drogi zbiorcze) a sześć dróg ma klasę techniczną L (drogi lokalne). Nawierzchnię asfaltową posiadają drogi powiatowe i łącznej długości 71,884 km. Pozostałe 5,064 km to drogi o nawierzchni gruntowej.

Tabela 7.1.1. Wykaz dróg powiatowych na terenie gminy Biskupiec

l.p.	Numer drogi	Ciąg drogi	Klasa techniczna	Długość drogi ogółem /km/	na terenie gminy			
					Lokalizacja	długość drogi /km/	odcinek o nawierzchni bitumicznej /km/	odcinek o nawierzchni gruntowej /km/
1	1234N	Sumin – Sędzice	L	5,084	0+000 – 5+084	5,084	5,084	-
2	1236N	W. Tymawa – Łąkorz – Wawrowice	Z	18,837	0+000 – 18+837	18,837	18,837	-
3	1238N	Gr. woj. (Jabłonowo) – Rywałdzik – Wardegowo	L	5,135	0+000 – 5+135	5,135	5,135	-
4	1242N	Biskupiec – Krotoszyny	L	3,500	0+000 – 3+500	3,500	1,200	2,300
5	1271N	Mierzyn – Rywałdzik	L	3,459	0+000 – 3+459	3,459	3,459	-
6	1273N	Ostrowite – gr. woj. (Górale)	L	4,468	0+000 – 4+468	4,468	1,701	2,767
7	1279N	Kisielice – Biskupiec	Z	5,893	7+410 – 13+303	5,893	5,893	-
8	1293N	Biskupiec – Łąkorz	L	6,980	0+000 – 6+980	6,980	6,980	-
9	1299N	Gr. woj. (Brodnica) – Krotoszyny – Szwarcenowo – dr. pow Nr 1333N	Z	28,553	0+000 – 22+621	22,621	22,621	-
10	1313N	Łława – Karaś – dr. nr 1299N (Wonna)	Z	2,274	9+060 – 10+034	0,974	0,974	-
<b>Razem</b>						<b>76,951</b>	<b>71,884</b>	<b>5,067</b>

Źródło : opracowanie własne



### Gmina Grodziczno

Na obszarze gminy Grodziczno znajduje się 8 dróg powiatowych o łącznej długości 45,887 km. Jedna droga posiada klasę techniczną Z (drogi zbiorcze) a siedem dróg ma klasę techniczną L (drogi lokalne). Wszystkie drogi powiatowe na terenie gminy Grodziczno posiadają nawierzchnię asfaltową.

Tabela 7.1.2. Wykaz dróg powiatowych na terenie gminy Grodziczno

l.p.	Numer drogi	Ciąg drogi	Klasa techniczna	Długość drogi ogółem /km/	na terenie gminy			
					Lokalizacja	długość drogi /km/	odcinek o nawierzchni bitumicznej /km/	odcinek o nawierzchni gruntowej /km/
1	1250N	Brzozie – Mroczno – Rynek	L	18,795	7+813 – 18,795	10,982	10,982	-
2	1252N	Mroczenko – Montowo	L	8,937	0+000-8+937	8,937	8,937	-
3	1254N	Tuszewo (dr.woj. nr 541) Truszczyńny – Dębień	L	5,080	1+480 – 6+798	5,318	5,318	-
4	1270N	Radomno – Rakowice – Zajęczkowo Lub. (dr. nr 538)	L	6,603	9+040 – 13+031	3,991	3,991	-
5	1276N	Gr. woj. (Brzozie) – Mroczno	L	3,024	0+000 – 3,024	3,024	3,024	-
6	1335N	Nowe Miasto Lub. – Mroczno – Słup	Z	16,418	6+786 – 16+418	9,632	9,632	-
7	1337N	Boleszyn – gr. woj. (Wielkie Leżno)	L	2,439	0+000 - 2+439	2,439	2,439	-
8	1347N	Dr. woj. Nr 538 (Tylice) – Mroczenko	L	5,077	3+275 – 5+077	1,802	1,802	-
<b>Razem</b>						<b>45,887</b>	<b>45,887</b>	-

Źródło : opracowanie własne



### Gmina Kurzętnik

Na obszarze gminy Kurzętnik znajduje się 7 dróg powiatowych o łącznej długości 51,070 km. Dwie drogi posiadają klasę techniczną Z (drogi zbiorcze) a pięć dróg ma klasę techniczną L (drogi lokalne). Wszystkie drogi powiatowe na terenie gminy Kurzętnik posiadają nawierzchnię asfaltową.

Tabela 7.1.3. Wykaz dróg powiatowych na terenie gminy Kurzętnik

l.p.	Numer drogi	Ciąg drogi	Klasa techniczna	Długość drogi ogółem /km/	na terenie gminy			
					Lokalizacja	długość drogi /km/	odcinek o nawierzchni bitumicznej /km/	odcinek o nawierzchni gruntowej /km/
1	1248N	gr. woj. (Ciche) – Nielbark – gr. woj. (Brzozie)	Z	17,485	0+000 – 17+485	17,485	17,485	-
2	1250N	Brzozie – Mroczo – Rynek	L	18,795	0+000 – 7+813	7,813	7,813	-
3	1317N	Marzęcice – gr. woj. (Pokrzydowo)	L	9,755	0+000 – 9+755	9,755	9,755	-
4	1319N	Nowe Miasto Lub. – Kaługa	L	8,722	1,973 – 8+722	6,749	6,749	-
5	1321N	Kurzętnik – Nielbark	L	2,391	0+000 – 2+291	2,391	2,391	-
6	1323N	Kacze Bagno – Sugajenko	L	6,316	0+000 – 1+850 3+000 – 6+316	1,850 3,316	5,166	-
7	1335N	Nowe Miasto Lub. – Mroczo – Słup	Z	16,418	0+000 – 1+711	1,711	1,711	-
<b>Razem</b>						<b>51, 070</b>	<b>51, 070</b>	-

Źródło : opracowanie własne



### Gmina Nowe Miasto Lubawskie

Na obszarze gminy Nowe Miasto Lubawskie znajduje się 10 dróg powiatowych o łącznej długości 55,850 km. Cztery drogi posiadają klasę techniczną Z (drogi zbiorcze) a sześć dróg ma klasę techniczną L (drogi lokalne). Wszystkie drogi powiatowe na terenie gminy Nowe Miasto Lubawskie posiadają nawierzchnię asfaltową.

Tabela 7.1.4. Wykaz dróg powiatowych na terenie gminy Nowe Miasto Lubawskie

l.p.	Numer drogi	Ciąg drogi	Klasa techniczna	Długość drogi ogółem /km/	na terenie gminy			
					Lokalizacja	długość drogi /km/	odcinek o nawierzchni bitumicznej /km/	odcinek o nawierzchni gruntowej /km/
1	1244N	Skarlin – Lekarty – Nowy Dwór	L	7,817	0+000 – 7+817	7,817	7,817	-
2	1246N	dr. woj. nr 538 – Skarlin – Nowe Miasto Lub.	L	12,720	0+000-12+720	11,46	11,46	-
3	1270N	Radomno – Rakowice – Zajączkowo Lub. (dr. nr 538)	L	6,603	0+000 – 2+612	2,612	2,612	-
		Łącznik		0,180	0+000-0+180	0,180	0,180	
4	1299N	gr. woj. (Brodnica) – Krotoszyny – Szwarcenowo – dr. pow. Nr 1333N	Z	28,553	22+621- 28+553	5,932	5,932	-
5	1313N	Iława – Karaś – dr. nr 1299N (Wonna)	Z	2,274	7+760 – 9+060	1,300	1,300	-
6	1315N	Jamielnik – Gryźliny – dr. nr 1244N	L	5+846	0+000 – 5+846	5,846	5,846	-
7	1323N	Kacze Bagno – Sugajenko	L	6,316	1+850-3+000	1,150	1,150	-
8	1333N	gr. pow. (Iława) – Radomno – Nowe Miasto Lub.	Z	11,431	7+070 – 18+501	11,203	11,203	-
9	1335N	Nowe Miasto Lub. – Mroczo – Słup	Z	16,418	1+711- 6+786	5,075	5,075	-
10	1347N	dr. woj. nr 538 (Tylice) – Mroczenko	L	5,077	0+000 – 3+275	3,275	3,275	-
<b>Razem</b>						<b>55,850</b>	<b>55,850</b>	-

Źródło : opracowanie własne



### Gmina Miejska Nowe Miasto Lubawskie

Na obszarze gminy miejskiej Nowe Miasto Lubawskie znajdują się 4 ulice, które leżą w ciągach dróg powiatowych. Ich łączna długość wynosi 4,141 km. Jedna ulica posiada klasę techniczną Z (drogi zbiorcze) a trzy ulice mają klasę techniczną L (drogi lokalne). Wszystkie ulice leżące w ciągach dróg powiatowych na terenie gminy miejskiej Nowe Miasto Lubawskie posiadają nawierzchnię asfaltową.

Tabela 7.1.5. Wykaz dróg powiatowych na terenie gminy miejskiej Nowe Miasto Lubawskie

l.p.	Numer drogi	Ciąg drogi	Klasa techniczna	Długość drogi ogółem /km/	na terenie gminy			
					Lokalizacja	długość drogi /km/	odcinek o nawierzchni bitumicznej /km/	odcinek o nawierzchni gruntowej /km/
1	5500N	ulica Mszanowska	L	0,680	0+000 – 0+680	0,680	0,680	-
2	1319N	ulica Kopernika	L	1,973	0+000 – 1+973	1,973	1,973	-
3.	1246N	ulica Żwirki i Wigury	L	1,260	11+460 – 12+720	1,260	1,260	-
4	1333N	ulica Hawska	Z	0,228	18+273 -18+501	0,228	0,228	-
<b>Razem</b>						<b>4,141</b>	<b>4,141</b>	-

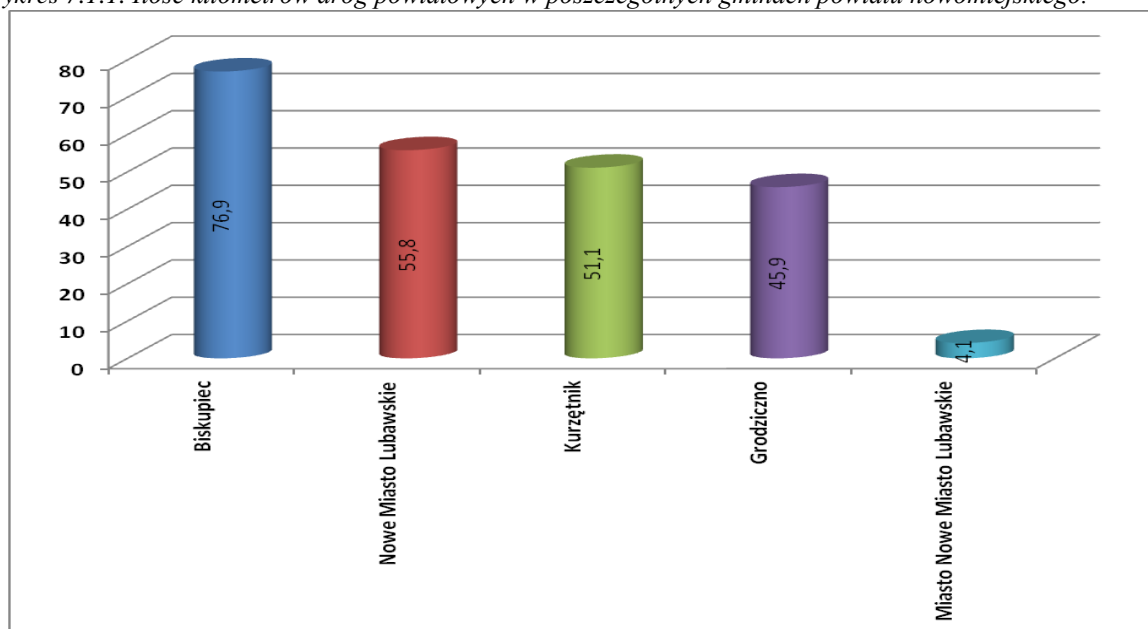
Źródło : opracowanie własne

Z powyższych zestawień wynika, że największa sieć dróg powiatowych znajduje się na terenie gminy Biskupiec a najmniejsza na terenie gminy miejskiej Nowe Miasto Lubawskie. Tylko na obszarze gminy Biskupiec występują drogi powiatowe o nawierzchni gruntowej. Na pozostałych gminach wszystkie drogi powiatowe mają nawierzchnię asfaltową.



Wielkość sieci dróg powiatowych na terenie poszczególnych gmin powiatu nowomiejskiego obrazuje poniższy wykres.

Wykres 7.1.1. Ilość kilometrów dróg powiatowych w poszczególnych gminach powiatu nowomiejskiego.



Źródło : opracowanie własne

## 7.2 Infrastruktura związana z drogami przy drogach powiatowych

Przy drogach powiatowych znajdują się obiekty usprawniające ruch lub zabezpieczające uczestników ruchu przed zdarzeniami. Do obiektów tych należą chodniki, ścieżki rowerowe, mosty, przepusty, wiadukty, kładki, tunele, przejazdy kolejowe.

Przy drogach powiatowych powiatu nowomiejskiego występują chodniki, mosty, wiadukty, przejazdy kolejowe oraz jedna ścieżka rowerowa.

Najwięcej przy drogach powiatowych występuje chodników. Jest w nie wyposażonych większość obszarów zabudowanych wsi i wszystkie ulice powiatowe miasta Nowe Miasto Lubawskie. Chodników przy drogach powiatowych nie mają tylko następujące wsie : Lipowiec, Szafarnia, Babalice, Osówko, Wardęgowo, Małe Bałówki, Trzcina, Rynek, Gwiździny.

Przy jednej drodze powiatowej (droga Nr 1319N Nowe Miasto Lub. – Kaługa) wybudowany jest ciąg pieszo - rowerowy.





W ciągach dróg powiatowych znajduje się ponadto :

- 10 mostów o łącznej długości 137,96 mb,
- 17 przepustów o średnicy światła nie mniejszej niż 80 cm
- 4 skrzyżowania z liniami kolejowymi w poziomie szyn na czynnych liniach kolejowych relacji Iława – Działdowo i Iława – Jabłonowo Pomorskie. Spośród nich dwa przejazdy kolejowe wyposażone są w rogatki. Pozostałe oznakowane są znakiem G-3/G-4 „krzyż św. Andrzeja” i wyposażone są w sygnały dźwiękowe ostrzegające przed nadjeżdżającym pociągiem
- 2 bezkolizyjne skrzyżowania z liniami kolejowymi w postaci wiaduktów nad drogami
- 8 skrzyżowań z nieczynnymi liniami kolejowymi w poziomie szyn na zlikwidowanych liniach kolejowych Zajączkowo Lubawskie – Nowe Miasto Lubawskie oraz Iława – Brodnica. Wszystkie przejazdy zostały przebudowane i obecnie ich nawierzchnia jest zlicowana z nawierzchnią drogi. O tym że w miejscach tych był przejazd przez torowisko świadczyć mogą niebezpieczne łuki poziome.

### **7.3 Ograniczenia występujące na drogach powiatowych**

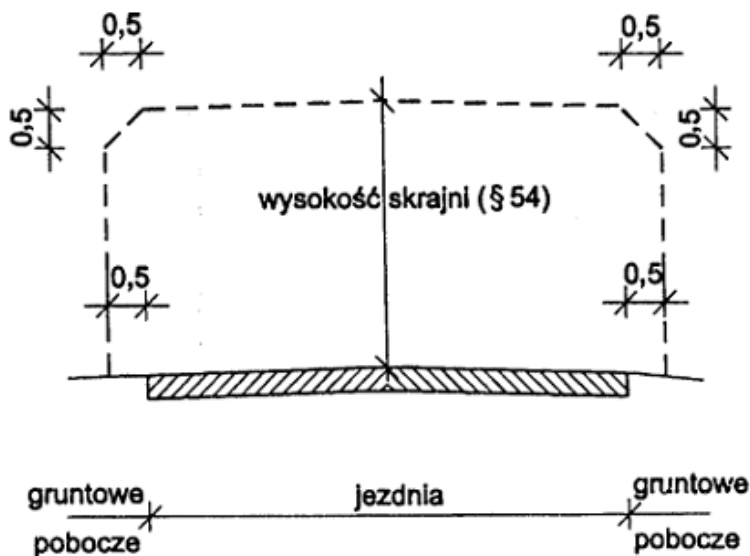
Najbardziej uciążliwymi ograniczeniami dla wszystkich uczestników ruchu są ograniczenia skrajni drogowej.

Skrajnia drogi jest to wolna, nie zabudowana przestrzeń nad jezdnią oraz nad pasami awaryjnymi (jeżeli występują), poboczami utwardzonymi, opaskami zewnętrznymi i w określonym zakresie nad pasami dzielącymi, która przeznaczona jest do prowadzenia ruchu pojazdów, ich zatrzymywania się lub postoju.

Na drogach powiatowych mamy do czynienia najczęściej z zawężonymi poboczami lub z ograniczeniem wysokości. Zgodnie z § 54 pkt 2 Rozporządzenia Ministra Transportu i Gospodarki Morskiej z dnia 2 marca 1999r. w sprawie warunków technicznych, jakim powinny odpowiadać drogi publiczne i ich usytuowanie. (Dz. U. z 1999r. Nr 43, poz. 430 ze zm.), wysokość skrajni drogi powinna być nie mniejsza niż :

- 4,70 m – nad drogą klasy A, S lub GP,
- 4,60 m – nad drogą klasy G lub Z,
- 4,50 m – nad drogą klasy L lub D.

Wykres 7.3.1. Schemat skrajni drogi jednojezdniowej klasy GP i drogi niższych klas z jezdnią nie ograniczoną krawężnikami



Źródło: załącznik do Rozporządzenia Ministra Transportu i Gospodarki Morskiej z dnia 2 marca 1999r. w sprawie warunków technicznych, jakim powinny odpowiadać drogi publiczne i ich usytuowanie. (Dz. U. z 1999r. Nr 43, poz. 430 ze zm.)

Na drogach powiatowych powiatu nowomiejskiego występują następujące ograniczenia w ruchu pojazdów :

1. **Droga powiatowa Nr 1236 N Wielka Tymawa – Łąkorz – Wawrowice** - droga klasy Z – w miejscowości Wardęgowo.  
Wiadukt kolejowy nad drogą ogranicza skrajnię pionową drogi powiatowej do **4,0 m**.  
Uniemożliwiony jest przejazd pod wiaduktem pojazdów wyższych.
2. **Droga powiatowa Nr 1299 N gr. woj. (Brodnica) – Krotoszyny – Szwarcenowo – dr. pow. Nr 1333N** – droga klasy Z – w miejscowości Jamielnik.  
Wiadukt kolejowy nad drogą ogranicza skrajnię pionową drogi powiatowej do **3,5 m**.  
Uniemożliwiony jest przejazd pod wiaduktem pojazdów wyższych.
3. **Droga powiatowa Nr 5500 N ul. Mszanowska** – droga klasy L  
Ze względu na stan techniczny mostu drogowego na rzece Drwęca wprowadzono zawężenie jezdni na obiekcie do jednego pasa ruchu (**3,5 m**). Uniemożliwia to wymijanie się dwóch pojazdów na moście.



4. ***Droga powiatowa Nr 1254N Tuszewo (dr. woj. nr 541) – Truszczyń – Dębień*** – droga klasy L – w miejscowości Świniarc

Ze względu na stan techniczny przepustu pod drogą powiatową na cieku wodnym Struga w Świniarcu wprowadzono zakaz przejazdu przez ten obiekt pojazdów o dopuszczalnej masie całkowitej większej niż **15 ton**.

Specyficzną sytuacją dla dróg powiatowych powiatu nowomiejskiego jest zadrzewienie. Na znacznej części odcinków dróg powiatowych drzewa rosną na poboczu ograniczając skrajnię. Na wielu odcinakach zadrzewienie takie występuje jako zadrzewienie zwarte.

W tej sytuacji należy pamiętać, że podstawową funkcją drogi jest możliwie sprawne i bezpieczne przenoszenie ruchu pojazdów i pieszych. Drzewa natomiast są elementem wyposażenia pasa drogowego i powinny być do funkcji drogi możliwie jak najlepiej dostosowane. W przeciwnym razie dochodzi do obniżenia funkcjonalności drogi.

Drzewa przydrożne rosnące w koronie drogi wpływają negatywnie na stan bezpieczeństwa ruchu poprzez ograniczanie możliwości lub zwiększanie kosztów poprawy parametrów technicznych dróg. Podejmowane prace mające na celu np. poszerzenie jezdni w warunkach obsadzenia drogi drzewami w bardzo licznych przypadkach prowadzi do likwidacji poboczy. Zwiększenie szerokości jezdni umożliwia w ten sposób ruch pojazdów o większych gabarytach – ale pozostawienie drzew przy samej jej krawędzi radykalnie zwiększa zagrożenie dla ruchu.

Drzewa rosnące blisko jezdni utrudniają także ruch pieszych oraz wprowadzanie chodników. Negatywnym skutkiem utrzymywania drzew w pasie drogowym są koszty poniesione w celu osiągnięcia funkcjonalności drogi w odniesieniu do przeprowadzania ruchu pojazdów. Na drodze obsadzonej drzewami ruch jest (powinien być) wolniejszy – przy tych samych parametrach technicznych, jak w przypadku drogi drzewami nie obsadzonej. Wydłuża się przez to czas przejazdu, zwiększają się koszty podróży.

Pas zieleni przy drodze powinien uwzględniać parametry drogi oraz funkcje pełnione w strukturze powiązań komunikacyjnych, z których wynika obciążenie ruchem. Zadrzewienia przydrożne są kształtowane na długi czas – rzędu dziesiątków lat. Ich nieprawidłowe urządzenie w chwili dokonywania nasadzeń może w przyszłości przysporzyć dodatkowych kosztów związanych z utrzymaniem prawidłowego funkcjonowania drogi.

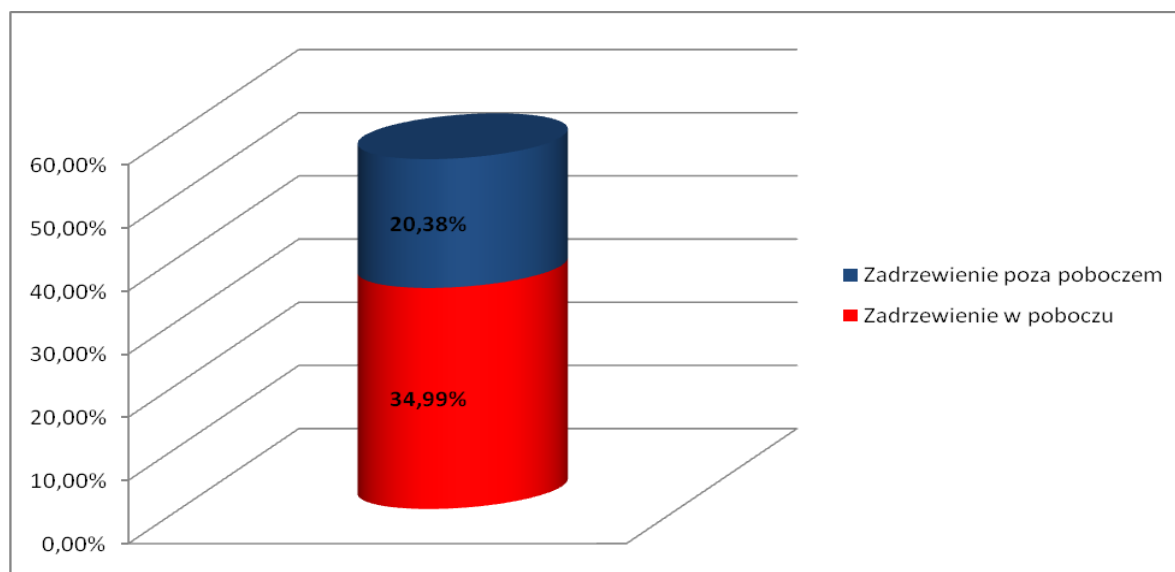


### *Plan rozwoju sieci drogowej dróg powiatowych powiatu nowomiejskiego*

Za szczególnie pożądane uznać należy wprowadzanie stref zakrzewionych po zewnętrznej stronie łuków drogowych, w tym zwłaszcza o małym promieniu krzywizny. Jednak towarzyszyć temu musi bezwzględna eliminacja drzew przydrożnych. Łuki wewnętrzne dróg oraz inne strefy wymagające zachowania szczególnie dobrej widoczności powinny być wyposażone jedynie w zieleń niską.

Na podstawie przeprowadzonej przez Zarząd Dróg Powiatowych w Nowym Mieście Lubawskim analizy występowania drzew przy drogach powiatowych powiatu nowomiejskiego stwierdzono, że szacunkowo na ok. **35 %** długości dróg drzewa występują w koronie drogi tj. w poboczu lub na jego krawędzi. Na nieco ponad **20%** długości dróg drzewa występują w pasie drogowym lecz poza poboczem drogi.

*Wykres 7.3.2. Długość dróg powiatowych powiatu nowomiejskiego przy których występuje zadrzewienie*



*Źródło : opracowanie własne*



## 8. Obiekty inżynierskie na drogach powiatowych

### 8.1 Mosty

W ciągach dróg powiatowych powiatu nowomiejskiego znajduje się 10 mostów. Każdy z nich ma nadany Jednolity Numer Inwentarzowy (JNI JAD). Wszystkie obiekty mają konstrukcję betonową. Mosty w ciągach dróg powiatowych powiatu nowomiejskiego są jednojezdniowe. Przenoszą ruch na ciekami wodnymi takimi jak : rzeka Drwęca, rzeka Wel, , rzeka Osa, rzeka Młynówka, ciek wodny Bałwanka.

Każdy obiekt mostowy podlega kontroli okresowej, co najmniej raz w roku, polegającej na sprawdzeniu stanu technicznego. Dodatkowo, co najmniej raz na 5 lat, podlega kontroli polegającej na sprawdzeniu stanu technicznego i przydatności do użytkowania.

Ocenię podlegają wszystkie elementy konstrukcyjne mostu. Brane pod uwagę są następujące uszkodzenia : zanieczyszczenia, wegetacja roślinna, przecieki wody, osady i wykwit, zniszczenie zabezpieczeń antykorozyjnych, korozja i starzenie, zarysowania i pęknięcia, uszkodzenie spoeń lub łączników, deformacje, przemieszczenia i osiadanie, zablokowanie i ograniczenie ruchu, ubytki materiału jego braki lub erozja, zniszczenie struktury materiału.

Wszystkie elementy mostu oceniane są w skali od 0 do 5 przy czym :

- 5 – stan odpowiedni – bez uszkodzeń i zanieczyszczeń możliwych do stwierdzenia podczas przeglądu
- 4 – stan zadawalający – wykazuje zanieczyszczenia lub pierwsze objawy uszkodzeń pogarszających wygląd estetyczny
- 3 – stan niepokojący – wykazuje uszkodzenia, których nienaprawienie spowoduje skrócenie okresu bezpiecznej eksploatacji
- 2 – stan niedostateczny – wykazuje uszkodzenia obniżające przydatność użytkową, ale możliwe do naprawy
- 1 – stan przedawaryjny – wykazuje nieodwracalne uszkodzenia dyskwalifikujące przydatność użytkową
- 0 – stan awaryjny – uległ zniszczeniu lub przestał istnieć



*Plan rozwoju sieci drogowej dróg powiatowych powiatu nowomiejskiego*

Średnia arytmetyczna oceny poszczególnych elementów mostu stanowi ocenę średnią obiektu. Określa ona stan techniczny całego obiektu, przy zastosowaniu tej samej skali.

W poniższej tabeli zestawiono wykaz obiektów mostowych na drogach powiatowych powiatu nowomiejskiego wraz z ich oceną stanu technicznego wykonaną w **roku 2014 r.**

*Tabela 8.1.1 Charakterystyka mostów na drogach powiatowych*

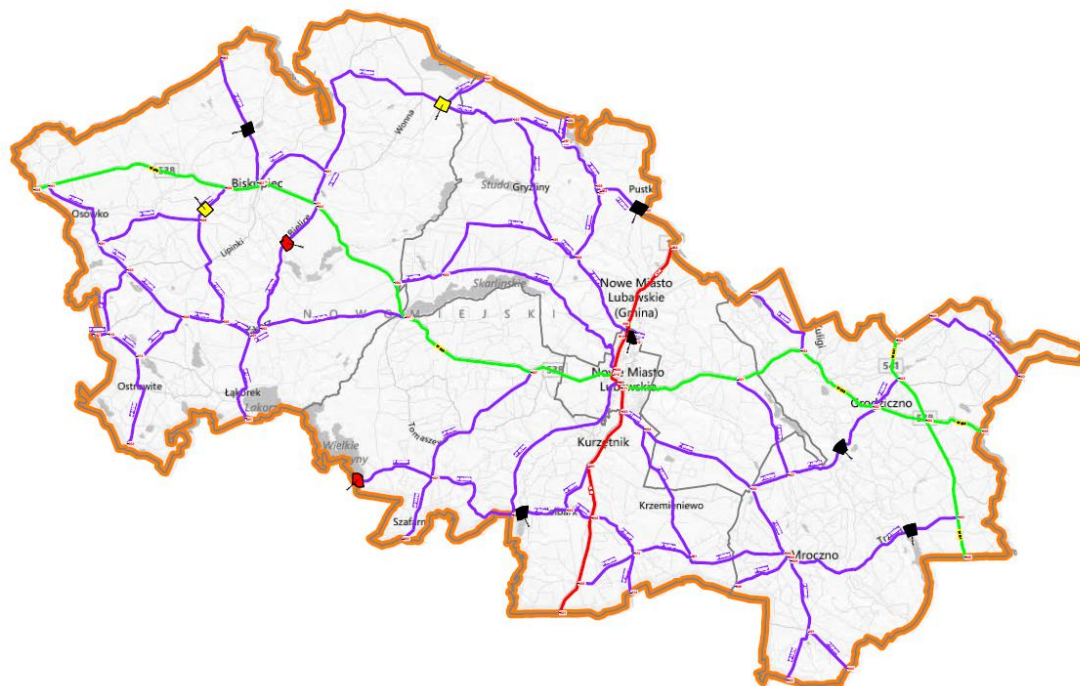
l.p	miejsowość	nr drogi powiatowej	nr ewidencyjny (JNI JAD)	długość obiekt /mb/	konstrukcja dźwigarów	ocena stanu technicznego
1	Piotrowice	1279N	01017903	7,20	Belki monolityczne	3,46
2	Wonna	1299N	01017906	4,10	Płyta betonowa	3,15
3	Ciche	1248N	01017911	5,80	Płyta betonowa	3,05
4	Kaługa	1248N	01017912	25,25	Belki prefabrykowane	4,02
5	Bielice	1299N	01017915	5,05	Płyta betonowa	3,02
6	Ruda	1270N	01017908	21,40	Belkowy	3,62
7	Sędzice	1293N	01017910	4,70	Płyta betonowa	3,14
8	Grodziczno	1252N	01017913	17,20	Płyta ze wspornikiem	3,62
9	Trzcina	1250N	01017917	17,20	Płyta betonowa	3,78
10	Nowe Miasto Lub.	5500N	01008352	30,06	Belkowy	4,02




*Źródło : opracowanie własne*

Średnia ocena stanu technicznego mostów zlokalizowanych w ciągach dróg powiatowych powiatu nowomiejskiego wynosi **3,49**. Można więc powiedzieć, że ogólny stan techniczny mostów waha się między zadawalającym a niepokojącym.

Lokalizacja obiektów mostowych znajdujących się w ciągach dróg powiatowych powiatu nowomiejskiego została przedstawiona na poniższej mapie.

Mapa 8.1.1. Mapa przedstawiająca lokalizację i ocenę mostów w powiecie nowomiejskim



-  Mosty w najlepszym stanie technicznym spośród wszystkich obiektów mostowych
-  Mosty w niepokojącym stanie technicznym
-  Mosty w najgorszym stanie technicznym spośród wszystkich obiektów mostowych

Źródło : opracowanie własne



W najgorszym stanie technicznym jest most o numerze JN1 01017915. Znajduje się on w ciągu drogi powiatowej Nr 1299N gr. woj. (Brodnica) – Krotoszyny – Szvarcenowo – dr. pow. Nr 1333N, w km 8+704, w miejscowości Bielice.



Także most o numerze JN1 01017911 zlokalizowany w ciągu drogi powiatowej Nr 1248N gr. woj. (Ciche) – Nielbark – gr. woj. (Brzozie), w km 0+012, na granicy województwa warmińsko-mazurskiego i kujawsko-pomorskiego nie jest w najlepszym stanie technicznym.

Zdjęcia ze zbiorów własnych ZDP



## 8.2. Przepusty o świetle otworu równym lub większym 120 cm

W ciągach dróg powiatowych powiatu nowomiejskiego znajduje się 17 przepustów o świetle otworu większym lub równym 120 cm. Są to obiekty inżynierskie, które podobnie jak mosty podlegają takiej samej ocenie technicznej. Wszystkie elementy przepustu oceniane są w tej samej skali co mosty czyli od 0 do 5, gdzie 0 oznacza stan awaryjny a 5 stan odpowiedni.

Tabela 8.2.1 Zestawienie przepustów wraz z ich stanem technicznym na rok 2014 r.

l.p	droga powiatowa	miejsowość	lokalizacja w ciągu drogi	konstrukcja	ocena stanu technicznego
1	1236 N	Sumin	3+038	Rura stalowa	4,03
2	1246 N	Skarlin	4+863	Sklepiony	3,0
3	1246 N	Nawra	11+942	Rurowy	3,0
4	1248 N	Nielbark	13+694	Sklepiony betonowy	3,59
5	1254 N	Świniarc	2+610	Ramowy – żelbetowy	3,14
6	1299 N	Szwarcenowo	14+572	Ramowy – żelbetowy	3,0
7	1319 N	Lipowiec	5+065	Sklepiony kamienno-ceglany	3,0
8	1323 N	Krzemieniewo	4+469	Ramowy – żelbetowy	3,13
9	1333 N	Radomno	8+397	Ramowy – żelbetowy	2,78
10	1252 N	Mroczenko	3+657	Rura stalowa	3,89
11	1252 N	Montowo	8+163	Sklepiony betonowy	3,44
12	1252 N	Grodziczno	7+350		3,04
13	1236 N	Mierzyn	6+773	Sklepiony betonowy	3,62
14	1319 N	Lipowiec	6+835	Sklepiony betonowy	3,00
15	1270 N	Radomno	0+530	Rura stalowa	3,82
16	1333 N	Radomno	10+371	Rura stalowa	4,03
17	1299 N	Łąkorek	0+820	Rura stalowa	4,03

Źródło : opracowanie własne

Średnia ocena stanu technicznego przepustów znajdujących się w ciągach dróg powiatowych powiatu nowomiejskiego wynosi **3,39**. Ogólny stan techniczny przepustów waha się pomiędzy zadawalającym a niepokojącym





## 9. Przejazdy kolejowe

W ciągach dróg powiatowych znajdują się cztery skrzyżowania dróg z czynnymi liniami kolejowymi w poziomie szyn.

Zgodnie z §9 Rozporządzenia Ministra Transportu i Gospodarki Morskiej z dnia 26 lutego 1996r. (dz. U z 1996. Nr 33 poz.144 ze zm.) przejazdy kolejowe dzielą się na kategorie. Wyróżnia się 4 kategorie przejazdów kolejowych :

- Przejazd kategorii A – przejazd użytku publicznego z rogatkami lub bez rogatek na których ruch na drodze kierowany jest sygnałami nadawanymi przez pracowników kolejowych
- Przejazd kategorii B – przejazd użytku publicznego z samoczynną sygnalizacją świetlną i półrogatkami
- Przejazd kategorii C – przejazd użytku publicznego z samoczynną sygnalizacją świetlną lub uruchamianą przez pracowników kolei
- Przejazd kategorii D – przejazd użytku publicznego bez rogatek i półrogatek i bez samoczynnej sygnalizacji świetlnej

Na drogach powiatowych powiatu nowomiejskiego występują przejazdy kolejowe w kategoriach B, C i D.

W poniższej tabeli zestawione zostały skrzyżowania dróg z liniami kolejowymi w poziomie szyn występujące na drogach powiatowych powiatu nowomiejskiego.

Tabela 9.1. Zestawienie przejazdów kolejowych wraz z określeniem ich stanu technicznego.

l.p	droga powiatowa	miejsowość	kategoria przejazdu
1	1238 N Gr. woj. (Jabłonowo) – Rywałdzik – Wardęgowo	Ostrowite	C
2	1293 N Biskupiec – Łąkorz	Lipinki	C
3	1299 N gr. woj. (Brodnica) – Krotoszyny – Szwarcenowo – dr. pow. Nr 1333 N (Radomno)	Bielice	D
4	1252 N Mroczenko – Montowo	Montowo	B

Źródło : opracowanie własne



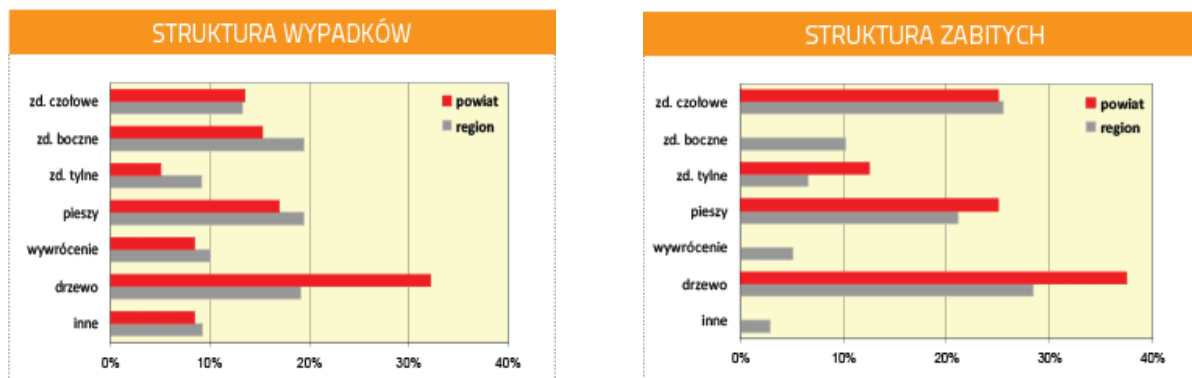
## 10. Bezpieczeństwo uczestników ruchu drogowego

Zgodnie z Raportem Warmińsko-Mazurskiego Obserwatorium Bezpieczeństwa Ruchu Drogowego sporządzanym dla całego województwa warmińsko-mazurskiego wg. stanu za rok 2012 w powiecie nowomiejskim, na całej sieci dróg wszystkich kategorii, nastąpiło pogorszenie poziomu bezpieczeństwa w stosunku do lat poprzednich. Spadła liczba rannych w wypadkach drogowych jednak wskaźnik ciężkości zdarzeń osiągnął wartość krytyczną, niemal 3 – krotnie wyższą od przeciętnej dla województwa. Głównym problemem, dla dróg wszystkich kategorii, jest zagrożenie pieszych oraz dzieci.

Powiat nowomiejski stara się zapobiegać tego typu zagrożeniom i dlatego dla podwyższenia bezpieczeństwa pieszych na drogach powiatowych w latach 2009-2013 wybudowano lub przebudowano **9 175 mb** chodników. Dzięki temu wyseparowano ruch pieszych z ruchu pojazdów. Dzięki temu zmalało zagrożenie dla pieszych.

Ze struktury wypadków wynika, że najczęściej zdarzeń na całej sieci dróg wszystkich kategorii na terenie powiatu nowomiejskiego, (**ponad 30%**) spowodowanych było najechaniem na drzewo. Jest to wynik dużo wyższy od przeciętnej w regionie, który wynosi niespełna **20%**. Również spośród wszystkich ofiar śmiertelnych najczęściej odniosło śmierć w wyniku zderzenia z drzewem (**prawie 40%**) podczas gdy w województwie wskaźnik ten wynosi mniej niż **30 %**.

Wykres 10.1. Struktura wypadków i struktura zabitych na sieci dróg wszystkich kategorii na terenie powiatu nowomiejskiego w 2012r. Opracowanie W-MOBRD



Źródło : Opracowanie Warmińsko-Mazurskie Obserwatorium Bezpieczeństwa Ruchu Drogowego. Stan za rok 2012 – ostatnie publikowane dane.



Zarząd Dróg Powiatowych w Nowym Mieście Lubawskim z siedzibą w Kurzętniku, będąc świadomym zagrożeń jakie stwarza zadrzewienie w koronie drogi, składa corocznie ok. 150 wniosków o zgodę na wycinkę drzew rosnących w poboczu dróg. Jednak każda decyzja zezwalająca na usunięcie drzewa z pasa drogowego wymaga każdorazowo uzgodnienia z Regionalnym Dyrektorem Ochrony Środowiska. Przeprowadzane są wspólne oględziny w terenie, a mimo to średnio ok. 30% wniosków nie uzyskuje aprobaty RDOŚ. Spośród pozostałej ilości ok. 10% wymaga uzyskania dodatkowo decyzji pozwalającej na zniszczenie gatunków chronionych (m.in. pachnicy dębowej, mchów i porostów wpisanych w czerwoną księgę ochrony środowiska). Ponadto wycinkę można prowadzić tylko i wyłącznie poza okresem lęgowym ptaków (tj. od października do marca). Utrudnia to usuwanie drzew z pasa drogowego a czasami wręcz uniemożliwia.

Dla wszystkich kategorii dróg na terenie powiatu nowomiejskiego, w roku 2012 przekroczone zostały wskaźniki zagrożenia określone dla województwa warmińsko-mazurskiego w przypadku liczby wypadków na 100 tys. mieszkańców oraz w przypadku liczby zabitych na 100 tys. mieszkańców.

Wskaźniki ponad przeciętną w regionie zostały także osiągnięte dla ciężkości wypadków (zabici na 100 wypadków). W powiecie nowomiejskim występuje najwyższy w województwie udział wypadków spowodowanych pod wpływem alkoholu. Najwyższa w województwie liczba wypadków z udziałem dzieci do lat 14 jest także najwyższa w powiecie nowomiejskim. Ponad przeciętną w regionie stanowią również wypadki z udziałem pieszych, spowodowane nadmierną prędkością oraz spowodowane w wyniku najechania na drzewo.

Najmniej wypadków w powiecie nowomiejskim (poniżej wskaźnika dla województwa) spowodowanych zostało wymuszeniem pierwszeństwa oraz nieprawidłowym wyprzedzaniem.

### **10.1. Analiza bezpieczeństwa ruchu na drogach powiatowych**

Na podstawie danych z lat 2009 - 2013 uzyskanych z Komendy Powiatowej Policji w Nowym Mieście Lubawskim stworzono analizę bezpieczeństwa dla dróg powiatowych powiatu nowomiejskiego.



Plan rozwoju sieci drogowej dróg powiatowych powiatu nowomiejskiego

Tabela 10.1.1 Ilość zdarzeń drogowych na drogach powiatowych powiatu nowomiejskiego w latach 2009-2013.

Nr drogi	2009				2010				2011				2012				2013				SUMA	
	Kolizje	Wypadki	Ranni	Zabici	Kolizje	Wypadki	Ranni	Zabici	Kolizje	Wypadki	Ranni	Zabici	Kolizje	Wypadki	Ranni	Zabici	Kolizje	Wypadki	Ranni	Zabici		
1234N	0	0	0	0	0	0	0	0	1	1	1	0	0	0	0	0	0	1	1	0	1	2
1236N	6	1	1	0	3	1	1	0	4	0	0	0	3	1	1	0	4	0	0	0	20	3
1238N	1	0	0	0	1	1	1	0	1	0	0	0	0	1	1	0	0	0	0	0	3	2
1242N	0	0	0	0	0	1	2	0	0	0	0	0	0	0	0	0	0	0	0	0	0	1
1244N	2	0	0	0	1	0	0	0	1	0	0	0	1	1	4	0	0	0	0	0	5	1
1246N	6	1	2	0	6	1	1	0	6	1	2	0	4	1	1	0	4	1	1	0	26	5
1248N	4	0	0	0	2	0	0	0	4	0	0	0	1	0	0	0	3	0	0	0	14	0
1250N	8	3	3	0	4	0	0	0	3	0	0	0	1	1	1	0	3	0	0	0	19	4
1252N	1	1	1	0	3	0	0	0	2	1	3	0	6	2	1	1	3	2	2	0	15	6
1254N	1	0	0	0	1	1	2	0	1	0	0	0	2	1	1	0	0	0	0	0	5	2
1270N	1	0	0	0	0	0	0	0	0	0	0	0	1	0	0	0	1	0	0	0	3	0
1271N	2	0	0	0	1	0	0	0	1	0	0	0	0	0	0	0	0	0	0	0	4	0
1273N	0	0	0	0	0	0	0	0	0	0	0	0	0	0	0	0	0	0	0	0	0	0
1276N	0	0	0	0	0	0	0	0	0	0	0	0	2	0	0	0	0	0	0	0	2	0
1279N	3	1	1	0	1	1	1	0	0	0	0	0	1	0	0	0	2	0	0	0	7	2
1293N	1	1	0	1	3	0	0	0	3	0	0	0	1	0	0	0	3	0	0	0	11	1
1299N	16	1	1	0	17	0	0	0	16	3	5	0	6	4	4	0	8	1	1	0	63	9
1313N	1	1	3	0	4	1	1	0	2	0	0	0	3	0	0	0	0	0	0	0	10	2
1315N	0	1	0	1	2	0	0	0	2	0	0	0	2	0	0	0	2	0	0	0	8	1
1317N	2	1	2	0	2	1	1	0	6	0	0	0	3	0	0	0	5	2	2	1	18	4
1319N	8	1	1	0	5	0	0	0	4	2	3	0	6	0	0	0	8	0	0	0	31	3
1321N	1	0	0	0	0	0	0	0	1	0	0	0	0	0	0	0	1	0	0	0	3	0
1323N	0	0	0	0	5	0	0	0	1	0	0	0	2	0	0	0	0	0	0	0	8	0
1333N	10	1	1	0	8	1	1	0	6	1	1	0	13	4	4	0	21	1	2	0	58	8
1335N	19	6	6	3	16	5	7	0	11	5	6	0	17	6	8	1	27	2	2	1	90	24
1337N	0	0	0	0	1	0	0	0	0	0	0	0	0	0	0	0	2	0	0	0	3	0
1347N	1	0	0	0	1	0	0	0	1	0	0	0	0	0	0	0	2	0	0	0	5	0
5500N	0	0	0	0	2	0	0	0	0	1	1	0	0	0	0	0	1	0	0	0	3	1
SUMA	94	20	22	5	89	14	18	0	77	15	22	0	75	22	26	2	100	10	11	2	435	81

Źródło : Komenda Powiatowa Policji w Nowym Mieście Lubawskim

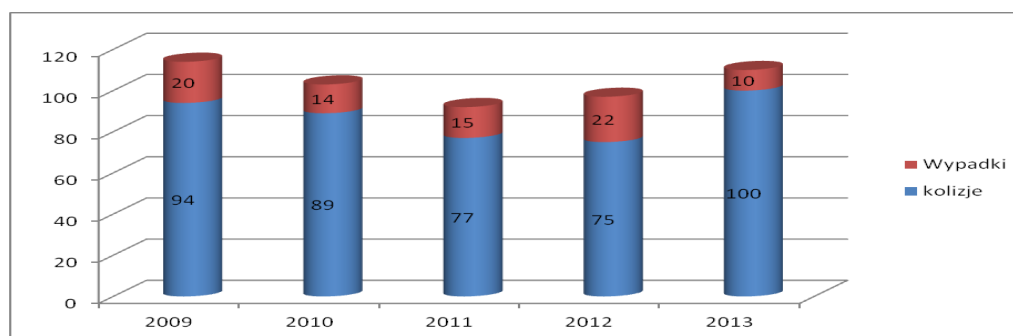


W latach 2009 – 2013 na sieci dróg powiatowych doszło łącznie do **435** kolizji drogowych oraz **81** wypadków, w których zginęło **9** osób, a rannych zostało **99** osób.

Liczba kolizji od 2009 do 2012 roku sukcesywnie spadała. Jednak w roku 2013 przekroczyła liczbę kolizji z roku 2009. Stało się to za sprawą kolizji jakie miały miejsce na drodze powiatowej Nr 1335N Nowe Miasto Lub. – Mroczno – Słup i drodze powiatowej Nr 1333N Iława – Radomno – Nowe Miasto Lub.

Liczba wypadków na drogach powiatowych powiatu nowomiejskiego od roku 2009 wykazuje tendencję spadkową. Wyjątek stanowił roku 2012, w którym wystąpił wzrost wypadków. Jednak już w roku 2013 liczba wypadków na drogach powiatowych spadła o połowę w stosunku do roku 2012 i osiągnęła wielkość najmniejszą w ostatnich pięciu latach.

Wykres 10.1.1 Ilości zdarzeń drogowych na drogach powiatowych z podziałem na lata



Źródło : opracowanie własne na podstawie danych KPP w Nowym Mieście Lub.

W wypadkach drogowych, jakie miały miejsce na drogach powiatowych powiatu nowomiejskiego największą liczbę ofiar odnotowano w roku 2012. Była ona niemal identyczna z liczbą ofiar z roku 2009. Jednak już w roku 2013 liczba ofiar wypadków drogowych na drogach powiatowych była najniższa od roku 2009 i wynosiła mniej niż połowę liczby ofiar z roku 2012.

Największa liczba ofiar wypadków drogowych w latach 2009 – 2013 miała miejsce na drodze 1335N Nowe Miasto Lub. – Mroczno – Słup znacznie przekraczając liczbę ofiar wypadków drogowych jakie miały miejsce na innych drogach powiatowych powiatu nowomiejskiego.

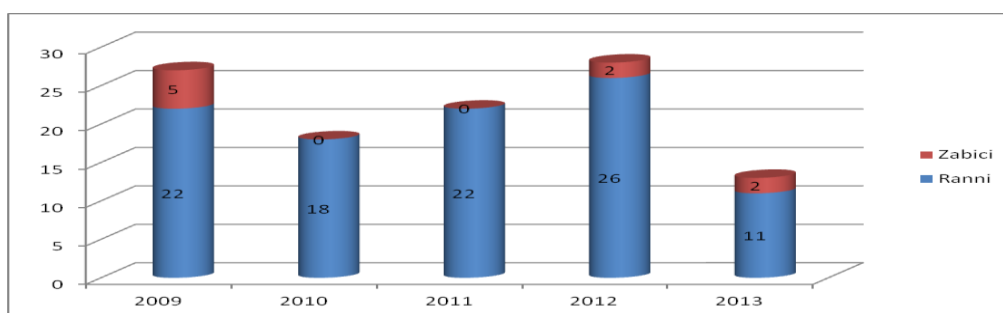
Na drogach powiatowych powiatu nowomiejskiego występuje stosunkowo niewielka liczba zabitych w wypadkach drogowych. W latach 2010 – 2011 na drogach powiatowych powiatu nowomiejskiego nie zginęła żadna osoba. W latach 2012 i 2013 śmierć na drogach



*Plan rozwoju sieci drogowej dróg powiatowych powiatu nowomiejskiego*

powiatowych poniosły każdego roku 2 osoby. W roku 2012 na drodze powiatowej Nr 1252N Mroczenko - Montowo i 1335N Nowe Miasto Lub. – Mroczno – Słup. W roku 2013 ofiary śmiertelne wystąpiły w wypadkach drogowych, które miały miejsce na drodze powiatowej Nr 1317N Marzęcice – gr. woj. (Pokrzydowo) i 1335N Nowe Miasto Lub. – Mroczno – Słup.

Wykres 10.1.2 Ilość ofiar wypadków drogowych na drogach powiatowych z podziałem na lata.



Źródło : opracowanie własne na podstawie danych KPP w Nowym Mieście Lub.

Tworząc niechlubny ranking dróg powiatowych powiatu nowomiejskiego, na których dochodzi do największej liczby kolizji i wypadków należy wskazać drogi ujęte w poniższej tabeli.

Tabela 10.1.2 Drogi powiatowe obciążone największą liczbą zdarzeń drogowych w latach 2009-2013

l.p	droga	liczba kolizji w latach 2009 - 2013	liczba wypadków w latach 2009 - 2013
1	<b>1335 N</b> Nowe Miasto Lub. Mroczno – Słup	90	24
2	<b>1299 N</b> gr. woj (Brodnica) – Krotoszyny – Szwarcenowo – dr. pow. Nr 1333N	63	9
3	<b>1333 N</b> Iława – Radomno- Nowe Miasto Lub.	58	8

Źródło: opracowanie własne na podstawie danych KPP w Nowym Mieście Lub.

Na wymienionych w tab. 10.1.2 trzech drogach powiatowych doszło łącznie w latach 2009 – 2013 do 48,8% wszystkich zdarzeń drogowych jakie miały miejsce na drogach powiatowych powiatu nowomiejskiego. Łączna długość wymienionych dróg powiatowych stanowi 24,1% długości wszystkich dróg w sieci dróg powiatowych powiatu nowomiejskiego.



## 11. Stan techniczny dróg powiatowych

Przyjęte kryteria oceny stanu nawierzchni drogowych dla dróg powiatowych powiatu nowomiejskiego oparto przez analogię na Systemie Oceny Stanu Nawierzchni (SOSN) stosowanym przez Generalną Dyрекcję Dróg Krajowych i Autostrad dla dróg krajowych.

W niniejszym rozdziale wykorzystano sporządzone na zlecenie Zarządu Dróg Powiatowych w Nowym Mieście Lubawskim z siedzibą w Kurzętniku protokoły kontroli okresowej (pięcioletniej) stanu technicznego i wartości użytkowej każdej drogi powiatowej. Stan techniczny każdej drogi został oceniony wg kryteriów :

- A- Stan dobry - ocena 5,0
- B- Stan zadowolający - ocena 4,0
- C- Stan niezadowolający - ocena 3,0
- D- Stan zły - ocena 2,0
- E- Stan bardzo zły - ocena 1,0

### 11.1. Ogólny stan techniczny dróg powiatowych

Określając ogólny stan techniczny dróg powiatowych każdej drodze na całej długości nadano jedną kompleksową ocenę, bez podziału na odcinki. Oceny te zestawione zostały w tabeli 11.1.1. Ocenie podlegały wszystkie elementy i wyposażenie drogi oraz istniejące w pasie drogowym ograniczenia dla ruchu.

Stan techniczny 4 dróg oceniono jako dobry, nie wymagający w najbliższym czasie interwencji.

Stan techniczny jednej drogi oceniono jako zły tzn. wymagający w najbliższym czasie naprawy.

Żadnej z dróg powiatowych powiatu nowomiejskiego stan techniczny nie został oceniony jako bardzo zły tzn. taki, który wymaga natychmiastowej poprawy.



Plan rozwoju sieci drogowej dróg powiatowych powiatu nowomiejskiego

Tabela 11.1.1 Wykaz dróg powiatowych wraz z ogólną oceną ich stanu technicznego

l.p	nr drogi	przebieg drogi	Klasa techniczna	długość /km/	ocena stanu technicznego	nota stanu technicznego i wartości użytkowej
1	1234N	Sumin – Babalice - Sędzice	L	5,084	3,00	C
2	1323N	Kacze Bagno – Sugajenko	L	6,316	3,35	C
3	1333N	Łława – Radomno – Nowe Miasto Lub.	Z	11,431	4,23	A
4	1236N	Wielka Tymawa – Łąkorz – Wawrowice	Z	18,837	3,72	B
5	1238N	gr. woj. (Jabłonowo) – Rywałdzik – Wardęgowo	L	5,135	3,69	B
6	1242N	Biskupiec - Krotoszyny	L	5,893	3,00	C
7	1244N	Skarlin – Lekarty – Nowy Dwór	L	7,817	3,15	C
8	1246N	dr. woj. 538 – Skarlin – Nowe Miasto Lub.	L	12,720	4,13	B
9	1248N	gr. woj. (Ciche) – Nielbark – gr. woj. (Brzozie)	Z	17,485	3,14	C
10	1250N	Brzozie Lub. – Mroczo – Rynek	L	18,795	3,61	B
11	1252N	Mroczenko – Montowo	L	8,937	4,30	A
12	1254N	Tuszewo (dr. woj. Nr 541) – Truszczyń – Dębien	L	5,080	3,66	B
13	1270N	Radomno – Rakowice – Zajączkowo Lub. – dr. woj.538	L	6,603	3,84	B
14	1271N	Mierzyn – Rywałdzik	L	3,459	3,84	B
15	1273N	Ostrowite – gr. woj. (Górale)	L	4,468	3,41	B
16	1276N	gr. woj. (Brzozie) – Mroczo	L	3,024	4,1	B
17	1279N	Kisielice – Biskupiec	Z	5,893	2,50	D
18	1293N	Biskupiec – Łąkorz	L	6,980	4,00	B
19	1299N	gr. woj. (Jabłonowo) – Rywałdzik – Wardęgowo	Z	28,553	3,83	B
20	1313N	Łława – Karaś – dr. pow. Nr 1299 N (Wonna)	Z	2,274	3,00	C
21	1315N	Jamielnik – Gryżliny – dr. pow. Nr 1244 N	L	5,846	4,00	B
22	1317N	Marzęcice – gr. woj. (Pokrzydowo)	L	9,755	4,32	A
23	1319N	Nowe Miasto Lub. – Kaługa	L	8,722	3,74	B
24	1335N	Nowe Miasto Lub. – Mroczo – Słup	Z	16,418	3,92	B
25	1321N	Kurzętnik – Nielbark	L	2,391	5,00	A
26	1337N	Boleszyn – gr. woj. (Wielkie Leźno)	L	2,439	3,41	B
27	1347N	dr. woj. Nr 538 (Tylice) – Mroczenko	L	5,077	2,74	C
28	5500N	ul. Mszanowska Nowe Miasto Lub.	L	0,680	3,66	B

Źródło : opracowanie własne na podstawie danych Sigma Projekt na zlecenie ZDP – 2014r.



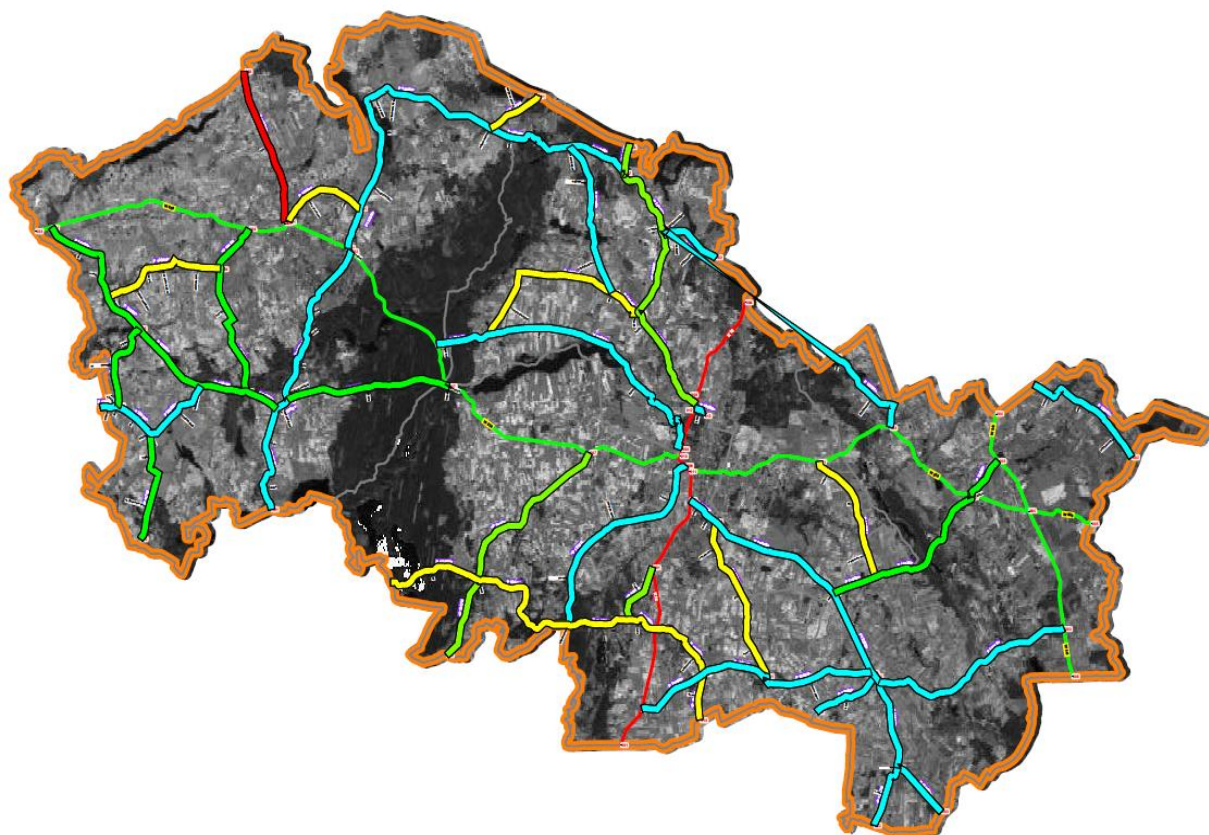
Średnia ocena stanu technicznego wszystkich 28 dróg powiatowych powiatu nowomiejskiego wynosi **3,65**. Można więc powiedzieć, że ogólny stan techniczny dróg powiatowych jest zadawalający.

Tabela 11.1.2 Średnia ocena ogólna dróg powiatowych powiatu nowomiejskiego

ocena stanu technicznego	ilość dróg	Udział procentowy w stosunku do ogólnej liczby dróg
<b>A</b>	4	14,3 %
<b>B</b>	16	57,1 %
<b>C</b>	7	25,0 %
<b>D</b>	1	3,60 %

Źródło : opracowanie własne

Mapa 11.1.1 Sieć dróg powiatowych – ogólna ocena stanu technicznego dróg



Źródło: Sigma Projekt na zlecenie ZDP – 2014r.



Pogarszający się stan techniczny nawierzchni dróg powiatowych powiatu nowomiejskiego spowodowany jest licznymi deformacjami, spękaniami i słabą jakością nawierzchni. Są one, w znacznej części, poddane już bardzo długim okresom eksploatacji. Konstrukcje podbudów dróg powiatowych są niedostosowane do intensywnego wzrostu natężenia ruchu pojazdów, a zwłaszcza nasilającej się tendencji zwiększania udziału w ruchu pojazdów ciężarowych.

Czynnikiem mającym duży wpływ na stan techniczny dróg powiatowych, jest brak odpowiedniej wysokości środków finansowych na bieżące utrzymanie. Ogranicza to możliwość prowadzenia remontów dróg i ich wyposażenia do niezbędnego minimum.

Aby nie dopuścić do zwiększenia zniszczeń na drogach powiatowych należy podjąć działania zmierzające do poprawy ich stanu technicznego. Wykonana ogólna ocena stanu technicznego pozwala na określenie czasu przeprowadzenia niezbędnych zabiegów pielęgnacyjnych.

## **11.2. Szczegółowy stan techniczny dróg powiatowych**

Dokonując szczegółowej oceny dróg powiatowych powiatu nowomiejskiego każdą z dróg podzielono na odcinki o zbliżonym stanie technicznym. Stan techniczny każdego odcinka oceniono według klasyfikacji :

**A- Stan dobry**

**B- Stan zadowalający**

**C- Stan niezadowalający**

**D- Stan zły**

W wyniku przeprowadzonego przeglądu technicznego dróg powiatowych powiatu nowomiejskiego i dokonanej w jego trakcie ocenie stanu technicznego opracowane zostało szczegółowe zestawienie określające odcinki wymagające naprawy. Są to fragmenty drogi których stan nawierzchni oceniono jako zły. Łącznie jest ich 53,784 km na całej sieci dróg. Wymagają one przeprowadzenia szybkiej naprawy jezdni.

Odcinki dróg o nawierzchni ocenionej jako dobra stanowią 84,464 km. Nie wymagają one w najbliższej przyszłości przeprowadzania zabiegów naprawczych.



Plan rozwoju sieci drogowej dróg powiatowych powiatu nowomiejskiego

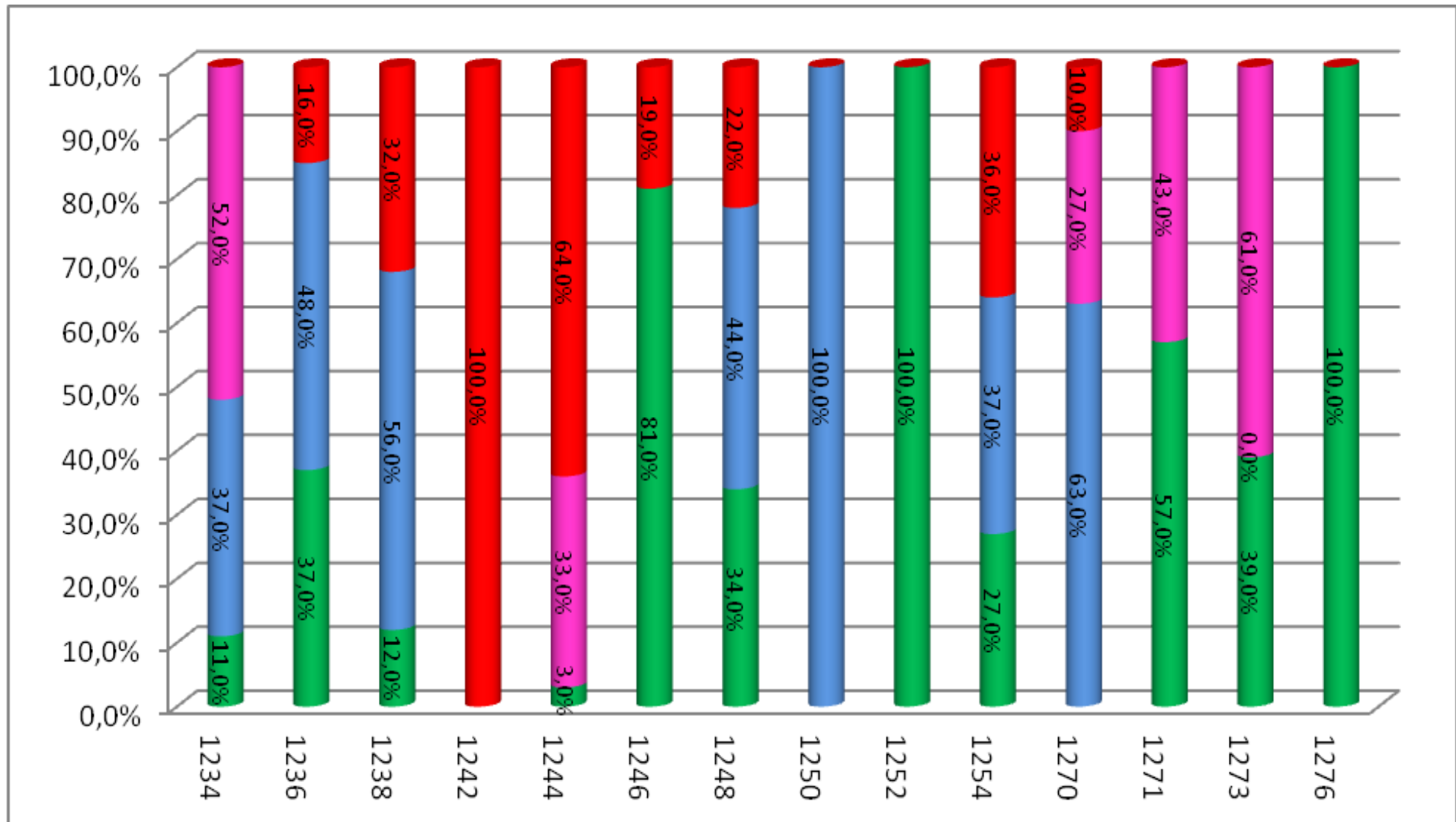
Tabela 11.2.1 Klasyfikacja stanu technicznego jezdni dróg powiatowych z podziałem na odcinki

Nr drogi	przebieg drogi	ocena stanu technicznego jezdni			
		dobra /mb/	zadowalająca /mb	niezadowalająca /mb/	zła /mb/
1234N	Sumin - Sędzice	550	1 869	2 650	
1236N	Wielka Tymawa - Łąkorz - Wawrowice	6 871	8 908		2 940
1238N	gr. woj.. (Jabłonowo) - Rywałdzik - Wardęgowo	632	2 870		1 629
1242N	Biskupiec - Krotoszyny				3 535
1244N	Skarlin - Lekarty - Nowy Dwór	271		2 550	4 939
1246N	dr. woj. nr 538 - Skarlin - Nowe Miasto Lub.	10 268			2 348
1248N	gr. woj. (Ciche) - Nielbark - gr. woj. (Brzozie)	5 914	7 751		3 780
1250N	Brzozie - Mroczo - Rynek		18 663		
1252N	Mroczenko - Montowo	8 899			
1254N	Tuszewo (dr. woj. Nr 541) - Truszczyny - Dębień	1 420	1 927		1 900
1270N	Radomno - Rakowice - Zajązkowo Lub - dr. woj. nr 538		4 207	1 828	652
1271N	Mierzyn - Rywałdzik	1 993		1 490	
1273N	Ostrowite - gr. woj. (Górale)	1 755		2 713	
1276N	gr. woj. (Brzozie) - Mroczo	3 024			
1279N	Kisielice - Biskupiec				5 880
1293N	Biskupiec - Łąkorz	6 924			
1299N	gr. woj. (Brodnica) Krotoszyny - Szwarcenowo - dr. pow. Nr 1333 N	5 717	11 727	2 935	8 053
1313N	Łława - Karaś - dr pow. nr 1299N (Wonna)			2 271	
1315N	Jamielnik - Gryźliny - dr. pow. Nr 1244 N		2 581	3 295	
1317N	Marzęcice - gr. woj. (Pokrzydowo)	5 978			4 232
1319N	Nowe Miasto Lub. - Kaługa	3 200	1 950	3 506	
1321N	Kurzętnik - Nielbark	2 376			
1323N	Kacze Bagno - Sugajenko	2 048	2 000		2 250
1333N	Łława - Radomno - Nowe Miasto Lub.	11 419			
1335N	Nowe Miasto Lub. - Mroczo - Słup	850	5 722		9 846
1337N	Boleszyn (gr.woj.) - Wielkie Leżno	2 475			
1347N	dr. woj. Nr 538 (Tylice) - Mroczenko	1 200		2 059	1 800
5500N	ul. Mszanowska Nowe Miasto Lub.	680			
<b>RAZEM</b>		<b>84 464</b>	<b>70 175</b>	<b>25 297</b>	<b>53 784</b>

Źródło : opracowanie własne

Plan rozwoju sieci drogowej dróg powiatowych powiatu nowomiejskiego

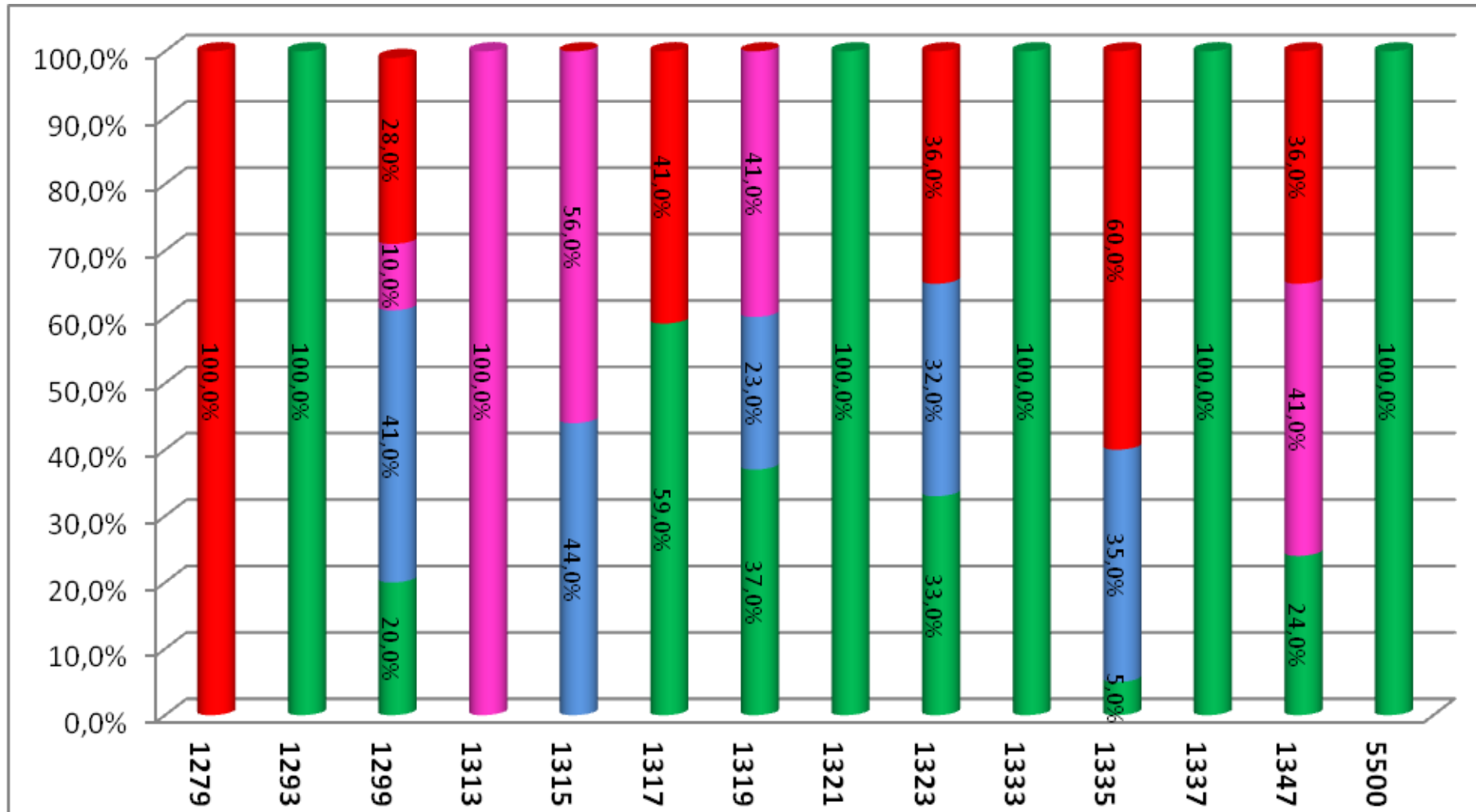
Wykres 11.2.1 Udział odcinków w poszczególnych stanach technicznych na drogach powiatowych – część I



Źródło : opracowanie własne

Plan rozwoju sieci drogowej dróg powiatowych powiatu nowomiejskiego

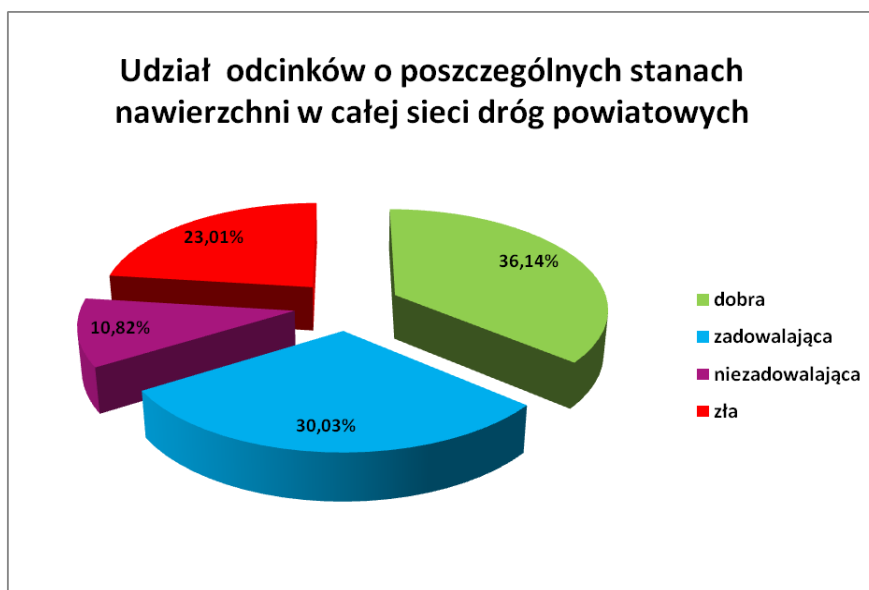
Wykres 11.2.2 Udział odcinków w poszczególnych stanach technicznych na drogach powiatowych – część II



Źródło : opracowanie własne

Z przedstawionych zestawień wynika, że w stanie technicznym dobrym i zadowalającym jest ponad 2/3 długości całej sieci dróg powiatowych. Natomiast w stanie technicznym niezadowalającym i złym niespełna 1/3 długości wszystkich dróg razem.

Wykres 11.2.3 Udział odcinków o poszczególnych stanach technicznych nawierzchni w całej sieci dróg powiatowych



Źródło : opracowanie własne

Dla porównania poniżej przedstawiono zdjęcie nawierzchni której stan techniczny oceniono jako zły oraz zdjęcie nawierzchni której stan techniczny oceniono jako dobry.

Zdjęcie 11.2.1 Droga powiatowa Nr 1335N – fragment nawierzchni w stanie technicznym złym



Zdjęcia ze zbiorów własnych ZDP

Zdjęcie 11.2.2 Droga powiatowa Nr 1248N – fragment nawierzchni w stanie technicznym dobrym

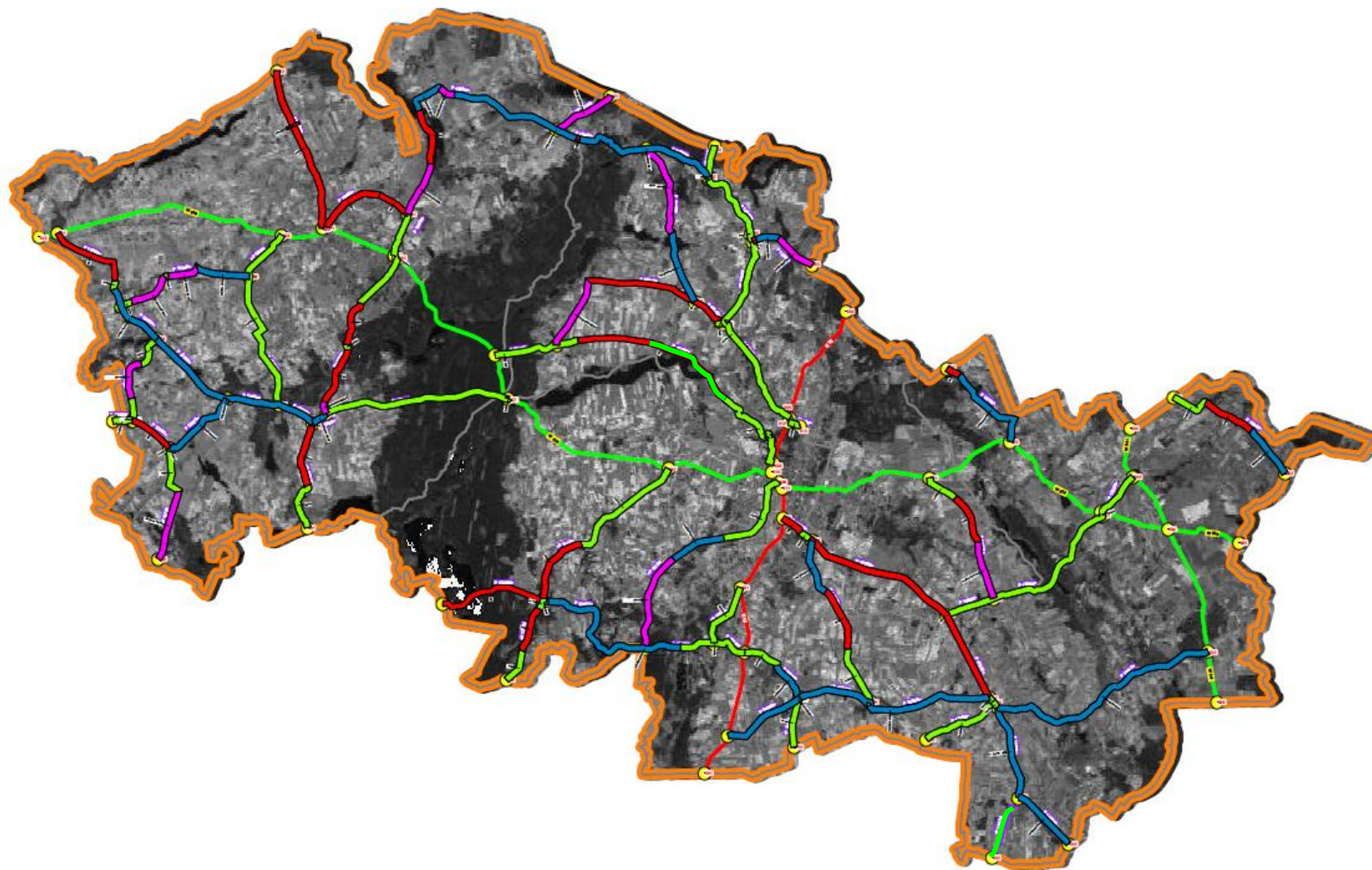




Plan rozwoju sieci drogowej dróg powiatowych powiatu nowomiejskiego

---

Mapa 11.2.1 Lokalizacja odcinków dróg w poszczególnych stanach technicznych nawierzchni.



Źródło : opracowanie własne

---



Dokonaną ocenę stanu technicznego poszczególnych odcinków dróg powiatowych zestawiono w podziale na gminy na terenie których się znajdują. Podziału dokonano na odcinki dróg powiatowych o nawierzchni :

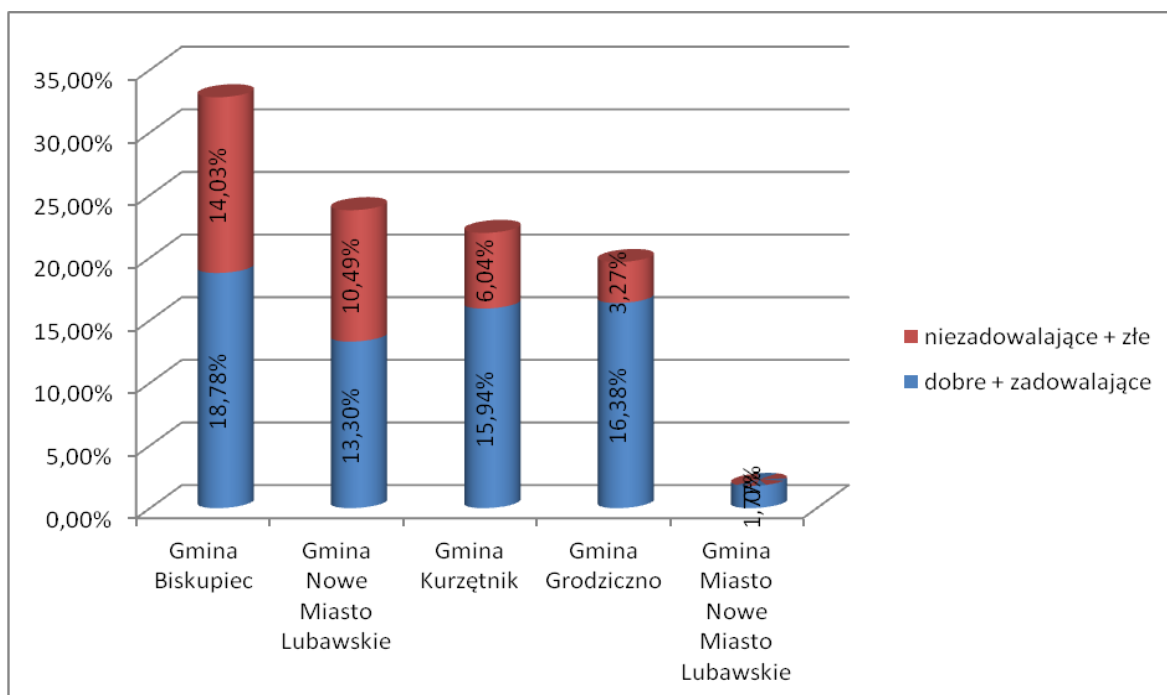
- złej tj. takiej której stan techniczny oceniono jako niezadawalający lub zły
- dobrej tj. takiej której stan techniczny oceniono jako zadawalający i dobry

Tabela 11.2.2 Procentowy udział odcinków dróg powiatowych o nawierzchni dobrej i złej w stosunku do sieci dróg powiatowych na terenie powiatu nowomiejskiego

gmina	nawierzchnia	
	dobra stan techniczny dobry i zadawalający	zła stan techniczny niezadawalający i zły
Gmina Biskupiec	18,78 %	14,03 %
Gmina Nowe Miasto Lubawskie	13,30 %	10,49 %
Gmina Kurzętnik	15,94 %	6,04 %
Gmina Grodziczno	16,38 %	3,27 %
Gmina Miasto Nowe Miasto Lubawskie	1,77 %	0 %

źródło : opracowanie własne

Wykres 11.2.4 Udział odcinków dróg powiatowych o poszczególnych stanach nawierzchni w podziale na gminy



Źródło : opracowanie własne





Z przedstawionej analizy wynika, że w powiecie nowomiejskim dróg powiatowych posiadających dobry stan techniczny nawierzchni jest **36,14%**. Są to drogi na których nawierzchni nie występują uszkodzenia. Nie wymagają one prowadzenia prac naprawczych.

Część odcinków dróg powiatowych posiada nawierzchnie w stanie zadowalającym, dostatecznym. Jest ich łącznie **30,03%** w stosunku do całej sieci dróg powiatowych. Odcinki te wymagają już pewnych prac konserwacyjno - naprawczych.

W stanie niezadowalającym jest **10,82 %** łącznej długości dróg powiatowych. Wymagają one w chwili obecnej przeprowadzenia remontu bądź wzmocnienia.

Pozostała część sieci dróg powiatowych tj. **23,01%** jej długości posiada nawierzchnię w złym stanie technicznym. Wymaga ona natychmiastowych działań związanych z poprawą jej parametrów technicznych.

Najwięcej odcinków dróg powiatowych o nawierzchni złej i niezadowalającej znajduje się na terenie gminy Biskupiec. Jest to 14% długości całej sieci dróg powiatowych na terenie powiatu nowomiejskiego.

Odcinków dróg powiatowych w złym stanie technicznym nie ma na obszarze jednej gminy. Jest nią gmina miejska Nowe Miasto Lubawskie. Natomiast na terenie gminy Grodziczno odcinki o złym stanie technicznym stanowią tylko 3,27% długości wszystkich dróg powiatowych powiatu nowomiejskiego.



## 12. Finansowanie dróg powiatowych

W minionych pięciu latach tj. w latach 2009 – 2013, na zadania inwestycje na drogach powiatowych wydatkowano łącznie 19,1 mln złotych. Kwota ta to nie tylko środki własne Powiatu Nowomiejskiego. W tym czasie udało się pozyskać wsparcie z :

- Europejskiego Funduszu Rozwoju Regionalnego w ramach Regionalnego Programu Operacyjnego Warmia i Mazury 2007-2013 – 4,7 mln złotych
- Budżetu Państwa w ramach Narodowego Programu Przebudowy Dróg Lokalnych oraz z rezerwy subwencji ogólnej przeznaczonej na drogi - 3 mln złotych
- z budżetów gmin na terenie których prowadzone były inwestycje – 1 mln złotych

Dzięki temu udało się odnowić nawierzchnię dróg powiatowych o łącznej długości ponad 46 km. Wybudowano i przebudowano chodniki dla pieszych o łącznej długości ponad 9 km. Przebudowano 3 mosty na przepusty podwyższając ich nośność do 40 ton.

Wydatki na inwestycje drogowe w latach 2009-2014 kształtowały się w następujący sposób :

Tabela 12.1. Wydatki na inwestycje drogowe w latach 2009-2014

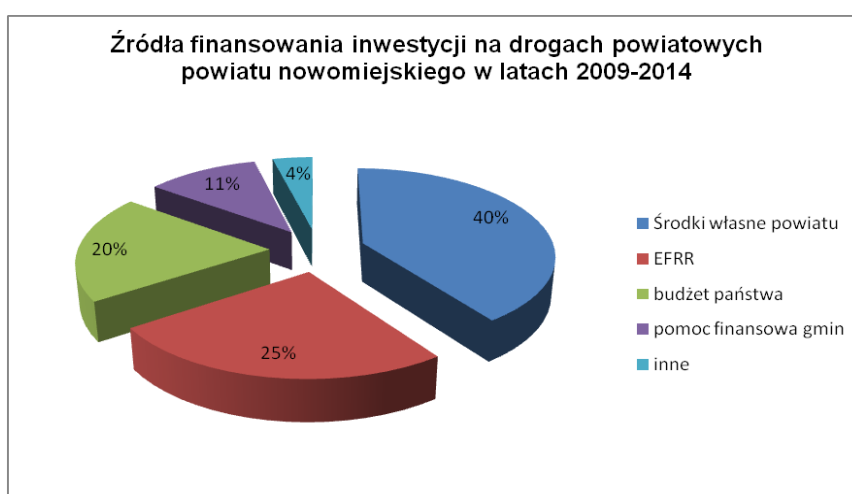
Rok	Długość wykonanej przebudowy		koszt całkowity inwestycji drogowych	w tym				
	jezdni (mb)	chodnika (mb)		Środki własne powiatu	Środki finansowe pochodzące z funduszy UE	Środki finansowe pochodzące z Budżetu Państwa	Pomoc finansowa gmin	inne
2009	13 145	1 123	3 519 069,46	1 771 868,46	0,00	731 000,00	166 201,00	850 000,00
2010	18 629	3 512	9 915 600,00	3 620 325,32	4 670 036,68	793 600,00	831 638,00	0,00
2011	5 744	2 546	2 630 966,00	1 377 495,00	222 619,00	927 000,00	103 852,00	0,00
2012	2 197	346	785 720,00	633 120,00	0,00	152 600,00	0,00	0,00
2013	6 320	1 643	2 317 044,00	802 749,00	0,00	816 253,00	668 213,00	29 829,00
2014	6 751	873	3 455 631,00	868 262,00	857 006,00	1 032 863,00	697 500,00	0,00
Razem	52 786	10 048	22 624 031,00	9 073 820,40	5 749 661,60	4 453 316,00	2 467 404,00	879 829,00

Źródło : opracowanie własne



Największą część środków finansowych niezbędnych do realizacji inwestycji na drogach powiatowych powiatu nowomiejskiego w latach 2009-2014 stanowiły środki własne powiatu – 40 % kosztów wszystkich zadań inwestycyjnych na drogach powiatowych. Pozostałe 60% to wsparcie finansowe z innych źródeł. Znaczną część, bo 45% łącznych kosztów wszystkich zadań stanowiły pieniądze pochodzące z Unii Europejskiej i Budżetu Państwa. Pozostałe 15% wartości inwestycji w latach 2009-2014 stanowią środki pozyskane w wyniku porozumień m.in. z gminami.

Wykres 12.1. Źródła finansowania inwestycji na drogach powiatowych



Źródło : opracowanie własne

W wieloletnie prognozie finansowej Powiatu Nowomiejskiego na lata 2014 -2034 przyjęto wysokość wydatków, jakie Powiat Nowomiejskie będzie mógł ponieść na zadania inwestycyjne. W najbliższych pięciu latach, tj. w latach 2015 – 2019 przyjęto wydatki majątkowe na poziomie :

Tabela 12.2. Wydatki majątkowe przewidywane w Wieloletniej Prognozie Finansowej Powiatu Nowomiejskiego na lata 2014 – 2019

rok	Zakładana wielkość wydatków majątkowych
2015	1 409 084
2016	1 633 009
2017	1 693 698
2018	2 055 952
2019	1 633 181

Źródło : Wieloletnia Prognoza Finansowa Powiatu Nowomiejskiego na lata 2014 – 2034. Uchwała Rady Powiatu w Nowym Mieście Lubawskim z dnia 26.06.2014r.



Przyjmując, że 15% wydatków przedstawionych w tab. 12.2 to wydatki inne niż inwestycje na drogach oraz zakładając, że w latach 2015-2019 Powiat Nowomiejski, podobnie jak w latach ubiegłych uzyska wsparcie finansowe z innych źródeł (z Funduszy Unii Europejskiej, z Budżetu Państwa, pomoc finansowa gmin), można założyć, że wydatki na inwestycje na drogach powiatowych wynosić będą :

Tabela 12.3. Szacunkowa wielkość wydatków na inwestycje drogowe w latach 2015-2019

rok	Szacunkowa wielkość wydatków na inwestycje drogowe
2015	2 395 000
2016	2 776 000
2017	2 879 000
2018	3 495 000
2019	2 776 000

Źródło : opracowanie własne

Przyjmując, że optymalny średni koszt przebudowy 1 km drogi powiatowej (w technologii i w zakresie w jakim wykonywano inwestycje na drogach w latach 2009-2013) wynosi ok. 350 000 zł można przyjąć, że :

- w roku 2015 wykonana być może odnowa ok. 6,8 km dróg
- w roku 2016 – ok.8 km
- w roku 2017 – ok.8,2 km
- w roku 2018 – ok. 10 km
- w roku 2019 – ok. 8 km

Przy takim założeniu łącznie w latach 2015 – 2019 możliwe będzie do przebudowania ok. 41,0 km dróg powiatowych.



## 13. Inwestycje na drogach powiatowych

### 13.1 Inwestycje na drogach powiatowych w latach 2009 - 2014

W latach 2009 – 2014 udało się odnowić drogi powiatowe o łącznej długości 52,786 km.

Na obszarze gminy Biskupiec odnowiono 14,391 km dróg powiatowych. Stanowi to 19% sieci dróg powiatowych na terenie gminy.

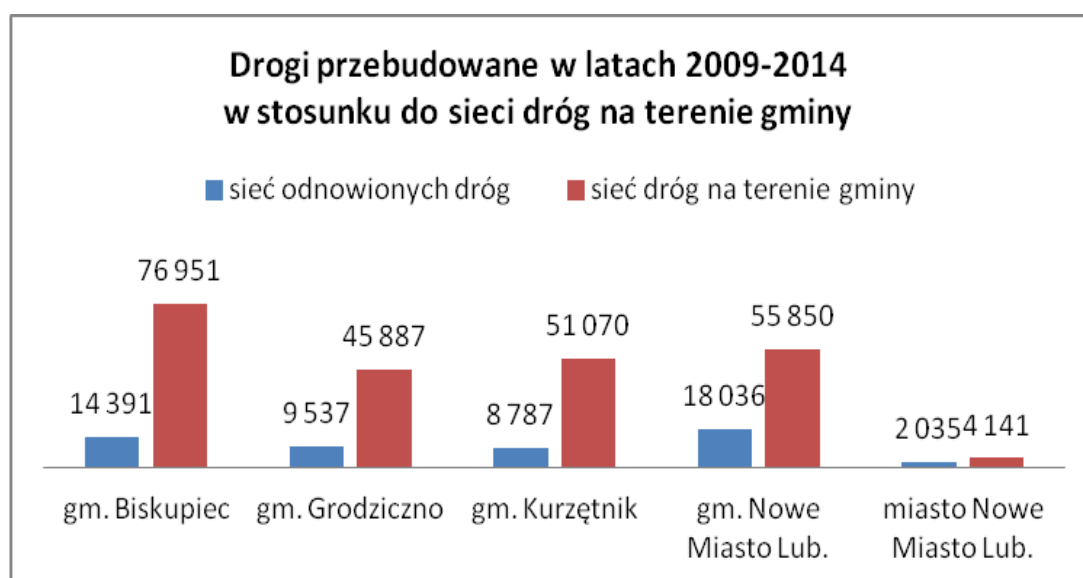
W gminie Grodziczno odnowiono 9,537 km. Jest to 21% sieci dróg powiatowych na obszarze gminy.

Na terenie gminy Kurzętnik inwestycje przeprowadzono na 8,787 km dróg powiatowych. Obejmuje to 17% sieci dróg powiatowych na terenie gminy.

Na obszarze gminy Nowe Miasto Lubawskie przebudowano 18,036 km dróg powiatowych. Stanowi to 32% sieci dróg powiatowych na terenie gminy.

Na terenie miasta Nowe miasto Lubawskie odnowiono 2,035 km, co stanowi 49% sieci dróg powiatowych na obszarze gminy.

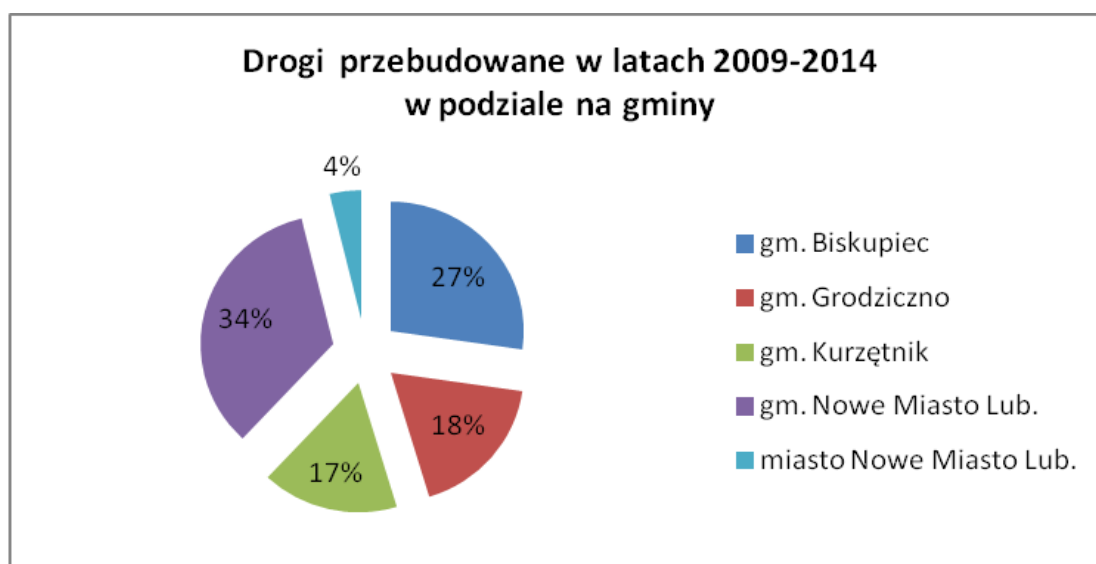
Wykres 13.1.1. Długość dróg przebudowanych w latach 2009-2014 w odniesieniu do sieci dróg na obszarze gminy



Źródło : opracowanie własne

W latach 2009-2014 najczęściej dróg powiatowych odnowiono na terenie gminy Nowe miasto Lubawskie – 34% wszystkich inwestycji. Nieco mniej, bo 27% inwestycji przeprowadzonych na drogach powiatowych dotyczyło dróg na obszarze gminy Biskupiec. Na terenie gminy Kurzętnik przeprowadzono 18% wszystkich inwestycji realizowanych na drogach powiatowych. Niemal tyle samo, bo 17% inwestycji przeprowadzono na obszarze gminy Grodziczno. Najmniej zdań, tylko 4% zrealizowano na terenie gminy miejskiej Nowe Miasto Lubawskie.

Wykres 13.1.2. Drogi powiatowe przebudowane w latach 2009-2014 w podziale na gminy



Źródło : opracowanie własne

## 13.2 Inwestycje na drogach powiatowych planowane w latach 2015 - 2019

W chwili obecnej drogi powiatowe o nawierzchni złej to łącznie ponad 53 km.

Przy sporządzaniu planu inwestycji na tych drogach wzięto pod uwagę przede wszystkim stan techniczny pozostałych elementów drogi, panujące na niej natężenie ruchu oraz częstotliwość występowania zdarzeń drogowych. Wzięto także pod uwagę założenia wynikające z Wieloletniej Prognozy Finansowej Powiatu Nowomiejskiego na lata 2014 – 2034 oraz



*Plan rozwoju sieci drogowej dróg powiatowych powiatu nowomiejskiego*

możliwości pozyskania środków finansowych z innych źródeł, co umożliwi przebudowę ok. 36 km dróg.

Przyjęto następujący harmonogram inwestycji na drogach powiatowych powiatu nowomiejskiego na lata 2015 – 2019 :

*Tabela 13.2.1. Harmonogram inwestycji na drogach powiatowych*

droga powiatowa	odcinek	długość odcinka /km/
1335N Nowe Miasto Lub. – Mroczno – Słup	Nowe Miasto Lub. – Gwiździny	4,1
1335N Nowe Miasto Lub. – Mroczno – Słup	Gwiździny – Mroczno	5,9
1279N Kisielice – Biskupiec	od granicy powiatu – do miejscowości Biskupiec	5,9
1299N gr. woj. (Brodnica) Krotoszyny – Szwarcenowo – dr. pow. Nr 1333N	Łąkorek – Łąkorz	2,0
1299N gr. woj. (Brodnica) Krotoszyny – Szwarcenowo – dr. pow. Nr 1333N	Łąkorz – Bielice	4,3
1248N gr. woj. (Ciche) – Nielbark – gr. woj. (Brzozie)	od granicy województwa do miejscowości Tereszewo	3,8
1246N dr. woj.. Nr 538 - Skarlin - Nowe Miasto Lub.	Skarlin – Nawra	2,4
1254N Tuszewo (dr. woj. Nr 541) Truszczyzny - Dębień	Świniarc – Zwiniarz	1,9
1236N Wielka Tymawa – Łąkorz – Wawrowice	Wielka Tymawa – Osówko	2,9
1323N Kacze Bagno – Sugajenko	Krzemieniewo – Sugajenko	2,3
1317N Marzęcice – gr. woj. (Pokrzydowo)	Tereszewo – Szafarnia	4,2
1273N Ostrowite – gr. woj. (Górale)	Ostrowite – gr. woj.	2,7
1244N Skarlin – Lekarty – Nowy Dwór	Lekarty – Nowy Dwór	4,9
<b>RAZEM</b>		<b>47,3</b>

*Źródło : opracowanie własne*



## **14. Podsumowanie**

Powiat Nowomiejski jest powiatem skupiającym pięć gmin. Gminy te mają charakter rolniczy. Największa terytorialnie jest gmina Biskupiec i tam występuje największa i najgęstsza sieć dróg powiatowych. Najmniejszą powierzchnię zajmuje miasto Nowe Miasto Lubawskie. Tam też jest najmniejsza sieć dróg powiatowych. Jednak to właśnie Nowe Miasto Lubawskie jest najbardziej uprzemysłowioną gminą powiatu nowomiejskiego. Występuje tu najwięcej podmiotów gospodarczych i największy odsetek ludności prowadzi działalność gospodarczą. Miasto Nowe Miasto Lubawskie skupia największą liczbę mieszkańców spośród wszystkich gmin powiatu. Taka struktura demograficzna i gospodarcza jest niezmienna od kilku lat i nic nie wskazuje na to aby uległa ona drastycznej zmianie.

Nie ma podstaw do zakładania że nastąpi zmiana migracji ludności. Istniejące powiązania komunikacyjne z sąsiednimi powiatami, a tym samym istniejącymi tam ośrodkami kulturalno – gospodarczymi zabezpieczają obecne potrzeby migracyjne mieszkańców.

Nie należy także spodziewać się zmian w ruchu tranzytowym przechodzącym przez powiat nowomiejski. Trwająca przebudowa drogi wojewódzkiej nr 541 Lubawa – Lidzbark to jedyna deklarowana w chwili obecnej inwestycja na drogach wojewódzkich przebiegających przez powiat nowomiejski. Planowana jest budowa obwodnicy Nowego Miasta Lubawskiego, w wyniku której droga krajowa nr 15 zmieni swój przebieg. Aktualnie trwają prace pomiarowe, projektowe i badawcze. Termin realizacji tej inwestycji nie jest jednak jednoznacznie określony. Największej zmiany można się spodziewać jedynie na drogach gminnych. Od kilku lat trwa tam proces utwardzania dróg gruntowych, które przenoszą ruch lokalny na krótkich odcinkach. Poprawa warunków komunikacyjnych powiatu nowomiejskiego może więc nastąpić jedynie dzięki przebudowie dróg powiatowych.

Nie zachodzi jednak potrzeba budowy nowych połączeń komunikacyjnych ale konieczne jest odnowienie istniejących ciągów. Pozwoli to zapobiec ich degradacji i utrzymać istniejącą infrastrukturę w dobrym stanie technicznym.

Mimo tego że w latach 2009 – 2014 udało się przebudować prawie 53 km dróg to nadal znaczna ich ilość, bo ok. 23% długości, jest w złym stanie technicznym. Wykonywane w ramach bieżącego utrzymania remonty przynoszą znaczącą ale chwilową poprawę stanu. Bez

---





### *Plan rozwoju sieci drogowej dróg powiatowych powiatu nowomiejskiego*

---

wyrównania i wzmocnienia nawierzchni nie osiągnie się długotrwałej poprawy stanu technicznego. Istnieje konieczność zwiększenia zakresu niezbędnych wyrównań i zabiegów powierzchniowych oraz zwiększenia częstotliwości ich wykonywania. Zastąpienie wzmocnienia nawierzchni np. wyrównaniem oznaczać będzie likwidację kolein i nierówności. W dalszym ciągu jednak nośność konstrukcji jezdni będzie niska, i narażona na szybkie powtórne powstawanie spękań, uszkodzeń i odkształceń. W dalszym ciągu, pomimo nakładów „zastępczych” konieczne będzie wykonanie wzmocnienia i poniesienie dodatkowych kosztów.

#### **Nie stać nas na wykonywanie tanich remontów**

Dlatego w okresie 2015 – 2019 należałoby przebudować wszystkie odcinki dróg, których stan techniczny oceniono w chwili obecnej jako zły. Jednak ze względów ekonomicznych, biorąc pod uwagę możliwości finansowe Powiatu Nowomiejskiego oraz zakładając pozyskanie środków finansowych ze źródeł zewnętrznych założono wzmocnienie i odnowienie odcinków o najgorszym stanie technicznym i jednocześnie narażonych na szybką dalszą degradację ze względu na strukturę i natężenie ruchu. Są to odcinki o łącznie długości nieco ponad 47 km. W ramach planowanych inwestycji nie można zapomnieć o zadaniach poprawiających bezpieczeństwo uczestników ruchu, w tym w szczególności pieszych i rowerzystów. W miarę możliwości należy również usuwać z pasa drogowego wszystkie istniejące zagrożenia, w tym drzewa (pamiętając jednocześnie o kompensacji nasadzeń w miejscach nie powodujących zagrożeń dla ruchu).

Tak więc zakładana na lata 2015 – 2019 przebudowa wskazanych w tab.12.3 odcinków dróg powiatowych, w zakresie obejmującym wzmocnienie nawierzchni i poprawę bezpieczeństwa uczestników ruchu, w tym pieszych i rowerzystów przyczyni się do poprawy układu komunikacyjnego na terenie powiatu nowomiejskiego. Poprawie ulegnie wówczas dostępność obszarów gospodarczych, przemysłowych, turystycznych i kulturalnych powiatu nowomiejskiego. Przyczyni się to do umożliwienia rozwoju zlokalizowanych tam firm i ośrodków, a przez to do podniesienia atrakcyjności gospodarczej regionu.



## SPIS WYKRESÓW

Wykres 2.1. Sołectwa w gminach na obszarze powiatu nowomiejskiego	4
Wykres 2.2. Wielkość powierzchni gmin w powiecie nowomiejskim	5
Wykres 3.1. Ludność powiatu nowomiejskiego wg płci	6
Wykres 3.2. Ludność powiatu nowomiejskiego wg wieku	7
Wykres 4.1.1. Podmioty gospodarki narodowej zarejestrowane na obszarze powiatu nowomiejskiego	8
Wykres 4.1.2. Sektory działania podmiotów gospodarki narodowej na terenie powiatu nowomiejskiego	9
Wykres 4.1.3. Podmioty gospodarki narodowej działające w gminach powiatu nowomiejskiego na 10 tys. mieszkańców	10
Wykres 4.1.4. Osoby fizyczne prowadzące działalność gospodarczą w gminach powiatu nowomiejskiego na 10 tys. mieszkańców	11
Wykres 7.1.1. Ilość kilometrów dróg powiatowych w poszczególnych gminach powiatu nowomiejskiego.	32
Wykres 7.3.1. Schemat skrajni drogi jednojezdniowej klasy GP i drogi niższych klas z jezdnią nie ograniczoną krawężnikami	34
Wykres 7.3.2. Długość dróg powiatowych powiatu nowomiejskiego przy których występuje zaдрzewienie	36
Wykres 10.1. Struktura wypadków i struktura zabitych na sieci dróg wszystkich kategorii na terenie powiatu nowomiejskiego w 2012r. Opracowanie W-MOBRD	42
Wykres 10.1.1 Ilości zdarzeń drogowych na drogach powiatowych z podziałem na lata	45
Wykres 10.1.2 Ilość ofiar wypadków drogowych na drogach powiatowych z podziałem na lata.	46
Wykres 11.2.1 Udział odcinków w poszczególnych stanach technicznych na drogach powiatowych – część I	52
Wykres 11.2.2 Udział odcinków w poszczególnych stanach technicznych na drogach powiatowych – część II	53
Wykres 11.2.3 Udział odcinków o poszczególnych stanach technicznych nawierzchni w całej sieci dróg powiatowych	54
Wykres 11.2.4 Udział odcinków dróg powiatowych o poszczególnych stanach nawierzchni w podziale na gminy	56
Wykres 12.1. Źródła finansowania inwestycji na drogach powiatowych	59
Wykres 13.1.1 Długość dróg przebudowanych w latach 2009-2014 w odniesieniu do sieci dróg na obszarze gminy	61
Wykres 13.1.2. Drogi powiatowe przebudowane w latach 2009-2014 w podziale na gminy	62



## SPIS TABEL

<i>Tabela 7.1.1. Wykaz dróg powiatowych na terenie gminy Biskupiec</i>	27
<i>Tabela 7.1.2. Wykaz dróg powiatowych na terenie gminy Grodziczno</i>	28
<i>Tabela 7.1.3. Wykaz dróg powiatowych na terenie gminy Kurzętnik</i>	29
<i>Tabela 7.1.4. Wykaz dróg powiatowych na terenie gminy Nowe Miasto Lubawskie</i>	30
<i>Tabela 7.1.5. Wykaz dróg powiatowych na terenie gminy miejskiej Nowe Miasto Lubawskie</i>	31
<i>Tabela 8.1.1 Charakterystyka mostów na drogach powiatowych</i>	38
<i>Tabela 8.2.1 Zestawienie przepustów wraz z ich stanem technicznym na rok 2014 r.</i>	40
<i>Tabela 9.1. Zestawienie przejazdów kolejowych wraz z określeniem ich stanu technicznego.</i>	41
<i>Tabela 10.1.1 Ilość zdarzeń drogowych na drogach powiatowych powiatu nowomiejskiego w latach 2009-2013.</i>	44
<i>Tabela 10.1.2 Drogi powiatowe obciążone największą liczbą zdarzeń drogowych w latach 2009-2013</i>	46
<i>Tabela 11.1.1 Wykaz dróg powiatowych wraz z ogólną oceną ich stanu technicznego</i>	48
<i>Tabela 11.1.2 Średnia ocena ogólna dróg powiatowych powiatu nowomiejskiego</i>	49
<i>Tabela 11.2.1 Klasyfikacja stanu technicznego jezdni dróg powiatowych z podziałem na odcinki</i>	51
<i>Tabela 11.2.2 Procentowy udział odcinków dróg powiatowych o nawierzchni dobrej i złej w stosunku do sieci dróg powiatowych na terenie powiatu nowomiejskiego</i>	56
<i>Tabela 12.1. Wydatki na inwestycje drogowe w latach 2009-2014</i>	58
<i>Tabela 12.2. Wydatki majątkowe przewidywane w Wieloletniej Prognozie Finansowej Powiatu Nowomiejskiego na lata 2014 – 2019</i>	59
<i>Tabela 12.3. Szacunkowa wielkość wydatków na inwestycje drogowe w latach 2015-2019</i>	60
<i>Tabela 13.2.1. Harmonogram inwestycji na drogach powiatowych</i>	63



**SPIS MAP**

<i>Mapa nr 2.1. Położenie powiatu nowomiejskiego</i>	4
<i>Mapa nr 5.1.1 Mapa układu komunikacyjnego powiatu nowomiejskiego</i>	19
<i>Mapa nr 6.1. Lokalizacja ciągów drogowych dróg powiatowych stanowiących połączenie powiatu nowomiejskiego z powiatami sąsiednimi</i>	24
<i>Mapa 7.1. Model sieci powiatowych</i>	26
<i>Mapa 8.1.1. Mapa przedstawiająca lokalizację i ocenę mostów w powiecie nowomiejskim</i>	39
<i>Mapa 11.1.1 Sieć dróg powiatowych – ogólna ocena stanu technicznego dróg</i>	49
<i>Mapa 11.2.1 Lokalizacja odcinków dróg w poszczególnych stanach technicznych nawierzchni.</i>	55