

SPRAWOZDANIE Z POMIARÓW PÓL ELEKTROMAGNETYCZNYCH DLA CELÓW OCHRONY ŚRODOWISKA nr 56/06/OŚ/2023



Obiekt: instalacja radiokomunikacyjna
Nazwa obiektu: BT44914_BISKUPIEC-FITOWO
Adres: dz. nr 478/1, 479/1, ul. Sztynwałdzka 6, Biskupiec

opracowała:
Paulina Pietrzak

autoryzował:
Paulina Pietrzak

Spis treści

- 1. Prowadzący Instalację**
- 2. Zleceniodawca**
- 3. Metoda Pomiarowa**
- 4. Lokalizacja Obiektu**
- 5. Opis pomiarów**
- 6. Źródła PEM**
- 7. Wyniki pomiarów dla celów ochrony środowiska**
- 8. Stwierdzenie zgodności wyników**
- 9. Podstawa prawna**
- 10. Załączniki**

1. Prowadzący Instalację

Towerlink Poland Sp. z o.o., ul. Marcina Kasprzaka 4, 01-211 Warszawa

2. Zleceniodawca

Herkules S.A. O/Gdańsk, ul. Trakt Św. Wojciecha 237A, 80-017 Gdańsk

3. Metoda Pomiarowa

Pkt. 25 ppkt. 1 załącznika do Rozporządzenia Ministra Klimatu z dnia 17 lutego 2020r. w sprawie sposobów sprawdzania dopuszczalnych poziomów pól elektromagnetycznych w środowisku (Dz. U. 2022 poz. 2630).

4. Lokalizacja Obiektu

adres badanego obiektu: dz. nr 478/1, 479/1, ul. Sztynwałdzka 6, Biskupiec
gmina: Biskupiec
powiat: Olsztyński
województwo: warmińsko-mazurskie

5. Opis pomiarów

Cel badań:

określenie poziomów pól elektromagnetycznych w środowisku.

data i godzina wykonania:

2023-06-26, 11:00-13:00

pomiary wykonał:

Sebastian Górka

warunki metrologiczne:

Temp. [°] 23,4 - 24,2
Wilgotność [%]: 40,7 - 44,5
Opady: BRAK

opis zestawu pomiarowego:

miernik:

Uniwersalny, szerokopasmowy miernik natężenia pola elektromagnetycznego typu NBM-520 nr seryjny D-2100. Świadectwo wzorcowania nr LWiMP/W/03/22 z dnia 04 lutego 2022r., wydane przez Laboratorium Wzorców i Metrologii Pola Elektromagnetycznego Politechnika Wrocławska.

sonda pola elektrycznego:

EF-9091 nr seryjny A-0116 pracującą w paśmie 80MHz – 90GHz o zakresie pomiarowym od 0,8 V/m do 250 V/m. Świadectwo wzorcowania nr LWiMP/W/03/22 z dnia 04 lutego 2022r., wydane przez Laboratorium Wzorców i Metrologii Pola Elektromagnetycznego Politechnika Wrocławska.

urządzenia pomocnicze:

Termohigrometr GM1362 nr seryjny 1980428. Świadectwo wzorcowania nr 1865/AH/20 z dnia 31 sierpnia 2020r., wydane przez Laboratorium Pomiarowe „MUTECH”.

Współrzędne geograficzne pionów pomiarowych są wyznaczane za pomocą aplikacji GPS COORDINATES.

6. Źródła PEM

Tabela 1. Anteny sektorowe – dane uzyskane od zleceniodawcy

Typ anteny	Producent	Azymut [°]	Pasmo częstotliwości	Wysokość zawieszenia anten (środek anteny) n.p.t. [m]	Deklarowane pochylenie elektryczne [°]	Pochylenie elektryczne [°] (ustawienia podczas pomiarów PEM*)	Deklarowane pochylenie mechaniczne [°]	EIRP [W]
ADU4521R04 V06	Huawei	30	2600	46,9	1-7	4	0	16816
ADU4521R04 V06	Huawei	120	2600	46,9	1-7	4	0	16816
ADU4521R04 V06	Huawei	210	2600	46,9	1-7	4	0	16816
ADU4521R04 V06	Huawei	300	2600	46,9	1-7	4	0	16816
742266V02	Kathrein	30	1800	46,9	0-6	4	0	13536
			2100		0-6	4	0	
			900		0-7	4	0	
742266V02	Kathrein	120	1800	46,9	0-6	4	0	13536
			2100		0-6	4	0	
			900		0-7	4	0	
742266V02	Kathrein	210	1800	46,9	0-6	4	0	13536
			2100		0-6	4	0	
			900		0-7	4	0	
742266V02	Kathrein	300	1800	46,9	0-6	4	0	13536
			2100		0-6	4	0	
			900		0-7	4	0	
80010651	Kathrein	30	2600	44,0	0-6	4	0	5492
80010651	Kathrein	120	2600	44,0	0-6	4	0	5492
80010651	Kathrein	210	2600	44,0	0-6	4	0	5492
80010651	Kathrein	300	2600	44,0	0-6	4	0	5492

* średnie ustawienie tiltów wyznaczone zgodnie z metodyką pomiarową, na podstawie danych uzyskanych od zleceniodawcy

Tabela 2. Anteny radioliniowe – dane uzyskane od zleceniodawcy

Typ anteny	Producent	średnica [m]	Azymut [°]	Pasmo częstotliwości [GHz]	Wysokość zawieszenia anten (środek anteny) n.p.t. [m]	Moc wyjściowa nadajnika [dBm]	Zysk energetyczny [dBi]	EIRP [W]
ANT3 B 0.3 80HP	Ericsson	0,6	116	23	49,5	10	40,5	112

Inne źródła PEM: BRAK

7. Wyniki pomiarów dla celów ochrony środowiska

Pomiary zostały wykonane przy tym rodzaju pracy, przy którym występują pola elektromagnetyczne o najwyższym poziomie. Piony pomiarowe zostały przedstawione na rys. 2-3.

Niepewność rozszerzona pomiaru składowej elektrycznej wynosi 59,8% przy poziomie ufności 95% i współczynniku rozszerzenia $k=2$.

Wyniki pomiarów pól elektromagnetycznych dla celów ochrony środowiska przedstawia tabela poniżej.

Tabela 3. Zestawienie wyników

nr pionu	Pole E	Pole H	E**	H**	Wys. Pomiaru	Współrzędne geograficzne	WME	WMH	Opis pionu pomiarowego
Lp.	[V/m]	[A/m]	[V/m]	[A/m]			-	-	-
1	1,5	0,004	2,4	0,006	2,0	53°30'12.71"N 19°20'41.86"E	0,09	0,09	GKP – az. 30°
2	1,6	0,004	2,6	0,007	2,0	53°30'16.74"N 19°20'45.71"E	0,09	0,09	GKP – az. 30°
3	1,2	0,003	1,9	0,005	2,0	53°30'18.44"N 19°20'47.38"E	0,07	0,07	GKP – az. 30°
4	1,0	0,003	1,6	0,004	2,0	53°30'20.63"N 19°20'49.71"E	0,06	0,06	GKP – az. 30°
5	1,3	0,003	2,1	0,006	2,0	53°30'24.82"N 19°20'53.75"E	0,07	0,08	GKP – az. 30°
6	1,4	0,004	2,2	0,006	2,0	53°30'27.40"N 19°20'56.11"E	0,08	0,08	GKP – az. 30°
7	1,0	0,003	1,6	0,004	2,0	53°30'29.05"N 19°20'57.83"E	0,06	0,06	GKP – az. 30°
8	1,0	0,003	1,6	0,004	2,0	53°30'29.07"N 19°21'04.11"E	0,06	0,06	otoczenie instalacji – PKP
9	1,0	0,003	1,6	0,004	2,0	53°30'27.47"N 19°20'50.44"E	0,06	0,06	otoczenie instalacji – PKP
10	p.cz.*	<0,001	<1,3	<0,003	0,3-2,0	53°30'24.29"N 19°21'04.64"E	<0,05	<0,05	otoczenie instalacji – PKP
11	p.cz.*	<0,001	<1,3	<0,003	0,3-2,0	53°30'20.58"N 19°21'04.51"E	<0,05	<0,05	otoczenie instalacji – PKP
12	p.cz.*	<0,001	<1,3	<0,003	0,3-2,0	53°30'19.83"N 19°20'56.64"E	<0,05	<0,05	otoczenie instalacji – PKP
13	p.cz.*	<0,001	<1,3	<0,003	0,3-2,0	53°30'16.14"N 19°21'04.47"E	<0,05	<0,05	otoczenie instalacji – PKP
14	p.cz.*	<0,001	<1,3	<0,003	0,3-2,0	53°30'13.32"N 19°21'04.15"E	<0,05	<0,05	otoczenie instalacji – PKP
15	p.cz.*	<0,001	<1,3	<0,003	0,3-2,0	53°30'09.27"N 19°21'04.39"E	<0,05	<0,05	otoczenie instalacji – PKP
16	1,5	0,004	2,4	0,006	2,0	53°30'11.75"N 19°20'49.09"E	0,09	0,09	otoczenie instalacji – PKP
17	1,2	0,003	1,9	0,005	2,0	53°30'14.00"N 19°20'48.64"E	0,07	0,07	otoczenie instalacji – PKP
18	1,4	0,004	2,2	0,006	2,0	53°30'11.72"N 19°20'42.20"E	0,08	0,08	GKP – az. 120°
19	1,3	0,003	2,1	0,006	2,0	53°30'08.37"N 19°20'51.62"E	0,07	0,08	GKP – az. 120°
20	1,1	0,003	1,8	0,005	2,0	53°30'06.02"N 19°20'58.52"E	0,06	0,06	GKP – az. 120°
21	p.cz.*	<0,001	<1,3	<0,003	0,3-2,0	53°30'04.86"N 19°21'02.11"E	<0,05	<0,05	GKP – az. 120°
22	1,3	0,003	2,1	0,006	2,0	53°30'03.47"N 19°21'05.98"E	0,07	0,08	GKP – az. 120°
23	1,5	0,004	2,4	0,006	2,0	53°30'02.16"N 19°21'09.98"E	0,09	0,09	GKP – az. 120°
24	p.cz.*	<0,001	<1,3	<0,003	0,3-2,0	53°30'01.63"N 19°21'02.96"E	<0,05	<0,05	otoczenie instalacji – PKP
25	p.cz.*	<0,001	<1,3	<0,003	0,3-2,0	53°30'00.95"N 19°20'58.15"E	<0,05	<0,05	otoczenie instalacji – PKP
26	p.cz.*	<0,001	<1,3	<0,003	0,3-2,0	53°30'03.62"N 19°20'57.01"E	<0,05	<0,05	otoczenie instalacji – PKP
27	p.cz.*	<0,001	<1,3	<0,003	0,3-2,0	53°30'04.54"N 19°20'53.46"E	<0,05	<0,05	otoczenie instalacji – PKP
28	p.cz.*	<0,001	<1,3	<0,003	0,3-2,0	53°30'00.08"N 19°20'52.03"E	<0,05	<0,05	otoczenie instalacji – PKP
29	p.cz.*	<0,001	<1,3	<0,003	0,3-2,0	53°29'59.37"N 19°20'45.10"E	<0,05	<0,05	otoczenie instalacji – PKP

nr pionu	Pole E	Pole H	E**	H**	Wys. Pomiaru	Współrzędne geograficzne	WME	WMH	Opis pionu pomiarowego
Lp.	[V/m]	[A/m]	[V/m]	[A/m]			-	-	-
30	p.cz.*	<0,001	0,0	0,000	0,3-2,0	53°29'59.15"N 19°20'40.08"E	0,00	0,00	otoczenie instalacji – PKP
31	1,4	0,004	1,4	0,004	2,0	-	0,05	0,05	ul. Osiedla 40 lecia PRL 7B, 2p., okno korytarz
32	1,1	0,003	1,1	0,003	2,0	53°30'05.98"N 19°20'43.72"E	0,04	0,04	otoczenie instalacji – PKP
33	1,2	0,003	1,2	0,003	2,0	53°30'11.08"N 19°20'40.21"E	0,04	0,04	GKP – az. 210°
34	2,3	0,006	2,3	0,006	2,0	53°30'08.29"N 19°20'37.72"E	0,08	0,08	GKP – az. 210°
35	1,5	0,004	1,5	0,004	2,0	53°30'05.96"N 19°20'35.39"E	0,05	0,05	GKP – az. 210°
36	p.cz.*	<0,001	0,0	0,000	0,3-2,0	53°30'00.96"N 19°20'30.62"E	0,00	0,00	GKP – az. 210°
37	p.cz.*	<0,001	0,0	0,000	0,3-2,0	53°29'58.44"N 19°20'28.05"E	0,00	0,00	GKP – az. 210°
38	p.cz.*	<0,001	0,0	0,000	0,3-2,0	53°29'56.25"N 19°20'26.01"E	0,00	0,00	GKP – az. 210°
39	p.cz.*	<0,001	0,0	0,000	0,3-2,0	53°29'58.92"N 19°20'35.60"E	0,00	0,00	otoczenie instalacji – PKP
40	1,3	0,003	1,3	0,003	2,0	53°29'58.19"N 19°20'22.99"E	0,05	0,05	otoczenie instalacji – PKP
41	1,2	0,003	1,2	0,003	2,0	53°29'57.88"N 19°20'18.71"E	0,04	0,04	otoczenie instalacji – PKP
42	1,0	0,003	1,0	0,003	2,0	53°30'03.12"N 19°20'25.93"E	0,04	0,04	otoczenie instalacji – PKP
43	p.cz.*	<0,001	0,0	0,000	0,3-2,0	53°30'05.11"N 19°20'27.56"E	0,00	0,00	otoczenie instalacji – PKP
44	1,0	0,003	1,0	0,003	2,0	53°30'08.48"N 19°20'33.07"E	0,04	0,04	otoczenie instalacji – PKP
45	p.cz.*	<0,001	0,0	0,000	0,3-2,0	53°30'08.62"N 19°20'27.10"E	0,00	0,00	otoczenie instalacji – PKP
46	p.cz.*	<0,001	0,0	0,000	0,3-2,0	53°30'08.64"N 19°20'22.08"E	0,00	0,00	otoczenie instalacji – PKP
47	p.cz.*	<0,001	0,0	0,000	0,3-2,0	53°30'08.88"N 19°20'17.55"E	0,00	0,00	otoczenie instalacji – PKP
48	p.cz.*	<0,001	0,0	0,000	0,3-2,0	53°30'12.16"N 19°20'15.02"E	0,00	0,00	otoczenie instalacji – PKP
49	p.cz.*	<0,001	0,0	0,000	0,3-2,0	53°30'14.73"N 19°20'14.74"E	0,00	0,00	otoczenie instalacji – PKP
50	p.cz.*	<0,001	0,0	0,000	0,3-2,0	53°30'15.24"N 19°20'18.57"E	0,00	0,00	otoczenie instalacji – PKP
51	1,0	0,003	1,0	0,003	2,0	53°30'18.86"N 19°20'12.37"E	0,04	0,04	otoczenie instalacji – PKP
52	1,3	0,003	1,3	0,003	2,0	53°30'12.51"N 19°20'39.89"E	0,05	0,05	GKP – az. 300°
53	1,2	0,003	1,2	0,003	2,0	53°30'15.10"N 19°20'32.22"E	0,04	0,04	GKP – az. 300°
54	1,1	0,003	1,1	0,003	2,0	53°30'17.38"N 19°20'25.57"E	0,04	0,04	GKP – az. 300°
55	1,4	0,004	1,4	0,004	2,0	53°30'19.64"N 19°20'18.72"E	0,05	0,05	GKP – az. 300°
56	1,5	0,004	2,4	0,006	2,0	53°30'21.73"N 19°20'12.68"E	0,09	0,09	GKP – az. 300°
57	1,3	0,003	2,1	0,006	2,0	53°30'22.09"N 19°20'19.90"E	0,07	0,08	otoczenie instalacji – PKP
58	1,0	0,003	1,6	0,004	2,0	53°30'21.34"N 19°20'29.98"E	0,06	0,06	otoczenie instalacji – PKP
59	1,0	0,003	1,6	0,004	2,0	53°30'18.74"N 19°20'31.16"E	0,06	0,06	otoczenie instalacji – PKP
60	p.cz.*	<0,001	<1,3	<0,003	0,3-2,0	53°30'19.80"N 19°20'38.00"E	<0,05	<0,05	otoczenie instalacji – PKP
61	1,4	0,004	2,2	0,006	2,0	53°30'17.51"N 19°20'38.66"E	0,08	0,08	otoczenie instalacji – PKP
62	1,3	0,003	2,1	0,006	2,0	53°30'14.63"N 19°20'39.57"E	0,07	0,08	otoczenie instalacji – PKP

nr pionu	Pole E	Pole H	E**	H**	Wys. Pomiaru	Współrzędne geograficzne	WME	WMH	Opis pionu pomiarowego
Lp.	[V/m]	[A/m]	[V/m]	[A/m]			-	-	-
63	p.cz.*	<0,001	<1,3	<0,003	0,3-2,0	53°30'25.62"N 19°20'39.77"E	<0,05	<0,05	otoczenie instalacji – PKP

* poniżej czułości zestawu pomiarowego (0,8 V/m – dla składowej elektrycznej)

** wartość powiększona o niepewność pomiaru

GKP – główny kierunek pomiarowy

PKP – pomocniczy kierunek pomiarowy

WME - wartość wskaźnikowa poziomu emisji pól elektromagnetycznych dla miejsc dostępnych dla ludności dla składowej elektrycznej pola

WMH - wartość wskaźnikowa poziomu emisji pól elektromagnetycznych dla miejsc dostępnych dla ludności dla składowej magnetycznej pola

Na podstawie rozpoznania źródeł oraz w uzgodnieniu ze Zleceniodawcą, do wyznaczenia wartości wskaźnikowej WME i WMH przyjęto wartości dopuszczalne pola elektrycznego i magnetycznego wynoszące odpowiednio 28 V/m oraz 0,073 A/m

8. Stwierdzenie zgodności wyników

Rozporządzenie Ministra Zdrowia z dnia 7 grudnia 2019r. w sprawie dopuszczalnych poziomów pól elektromagnetycznych w środowisku, określa wartości dopuszczalne, które zostały przedstawione w tabeli poniżej.

Zakres Częstotliwości Pola elektromagnetycznego		Parametr fizyczny	Składowa elektryczna E [V/m]	Składowa magnetyczna H [A/m]	Gęstość mocy S [W/m ²]
lp.	1	2	3	4	
1	0 Hz	10000	2500	ND	
2	od 0 Hz do 0,5 Hz	ND	2500	ND	
3	od 0,5 Hz do 50 Hz	10000	60	ND	
4	od 0,05 kHz do 1 kHz	ND	3/f	ND	
5	od 1 kHz do 3 kHz	250/f	5	ND	
6	od 3 kHz do 150 kHz	87	5	ND	
7	od 0,15 MHz do 1 MHz	87	0,73/f	ND	
8	od 1 MHz do 10 MHz	87/ f ^{0,5}	0,73/f	ND	
9	od 10 MHz do 400 MHz	28	0,073	2	
10	od 400 MHz do 2000 MHz	1,375 x f ^{0,5}	0,0037 x f ^{0,5}	f/200	
11	od 2 GHz do 300 GHz	61	0,16	10	

Pomiar był zrealizowany poprzez określenie maksymalnej wartości chwilowej zgodnie z punktem 11 załącznika do Rozporządzenia Ministra Klimatu z dnia 17 lutego 2020r. w sprawie sposobów sprawdzania dopuszczalnych poziomów pól elektromagnetycznych w środowisku.

Zgodnie z punktem 26 załącznika do Rozporządzenia Ministra Klimatu z dnia 17 lutego 2020r. w sprawie sposobów sprawdzania dopuszczalnych poziomów pól elektromagnetycznych w środowisku dopuszczalne poziomy pole elektromagnetycznych w środowisku, określone w przepisach wydanych na podstawie art. 122 ust. 1 ustawy z dnia 27 kwietnia 2001 r. – Prawo ochrony środowiska, uznaje się za dotrzymane w obszarze pomiarowym, w którym w wyniku zastosowania sposobu sprawdzenia dotrzymania dopuszczalnych poziomów pól elektromagnetycznych w środowisku, o którym mowa w pkt 25, udokumentowano, że żadna z wartości wskaźnikowych nie przekracza wartości 1.

Na podstawie przeprowadzonych pomiarów pola elektromagnetycznego z dnia: 26-06-2023r. stwierdza się, iż w obszarze pomiarowym nie występuje natężenie pola elektrycznego przekraczające wartość graniczną dopuszczalną dla miejsc dostępnych dla ludności. Jednocześnie, na podstawie obliczonych wskaźników poziomu emisji ocenia się, iż dopuszczalne poziomy pole elektromagnetycznych zostały dotrzymane.

OŚWIADCZENIE

Wyniki badania odnoszą się wyłącznie do badanego obiektu

Bez pisemnej zgody sprawozdanie nie może być powielane inaczej jak tylko w całości.

W ciągu 14 dni od daty otrzymania sprawozdania przyjmowane są uwagi i zastrzeżenia w formie pisemnej na adres Laboratorium Badawczego.

Sprawozdanie wydano: Kowale, 28-06-2023r.

9. Podstawa prawna

Rozporządzenie Ministra Zdrowia z dnia 17 grudnia 2019 r. w sprawie dopuszczalnych poziomów pól elektromagnetycznych w środowisku (Dz.U. 2019 poz. 2448)

Rozporządzeniem Ministra Klimatu z dnia 17 lutego 2020 r. w sprawie sposobów sprawdzania dotrzymania dopuszczalnych poziomów pól elektromagnetycznych w środowisku (Dz. U. 2022 poz. 2630)

Ustawa z dnia 16 kwietnia 2020 r. o szczególnych instrumentach wsparcia w związku z rozprzestrzenianiem się wirusa SARS-CoV-2 (Dz.U. 2020 poz. 695)

10. Załączniki

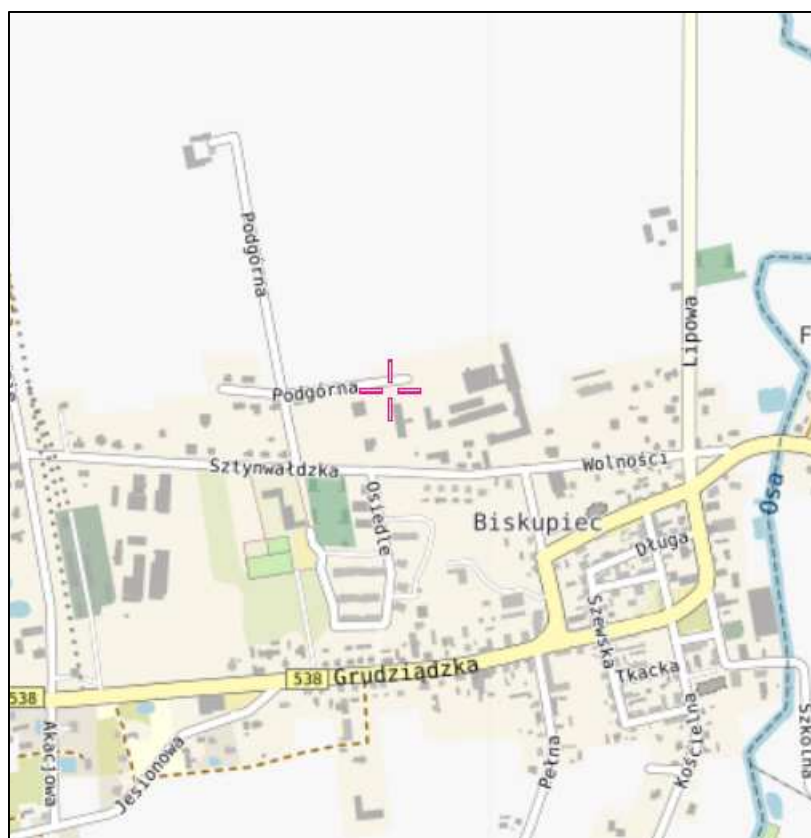
Rys. 1 – Lokalizacja obiektu

Rys. 2 - 3 – Lokalizacja pionów pomiarowych

Rys. 4 – Widok badanego obiektu

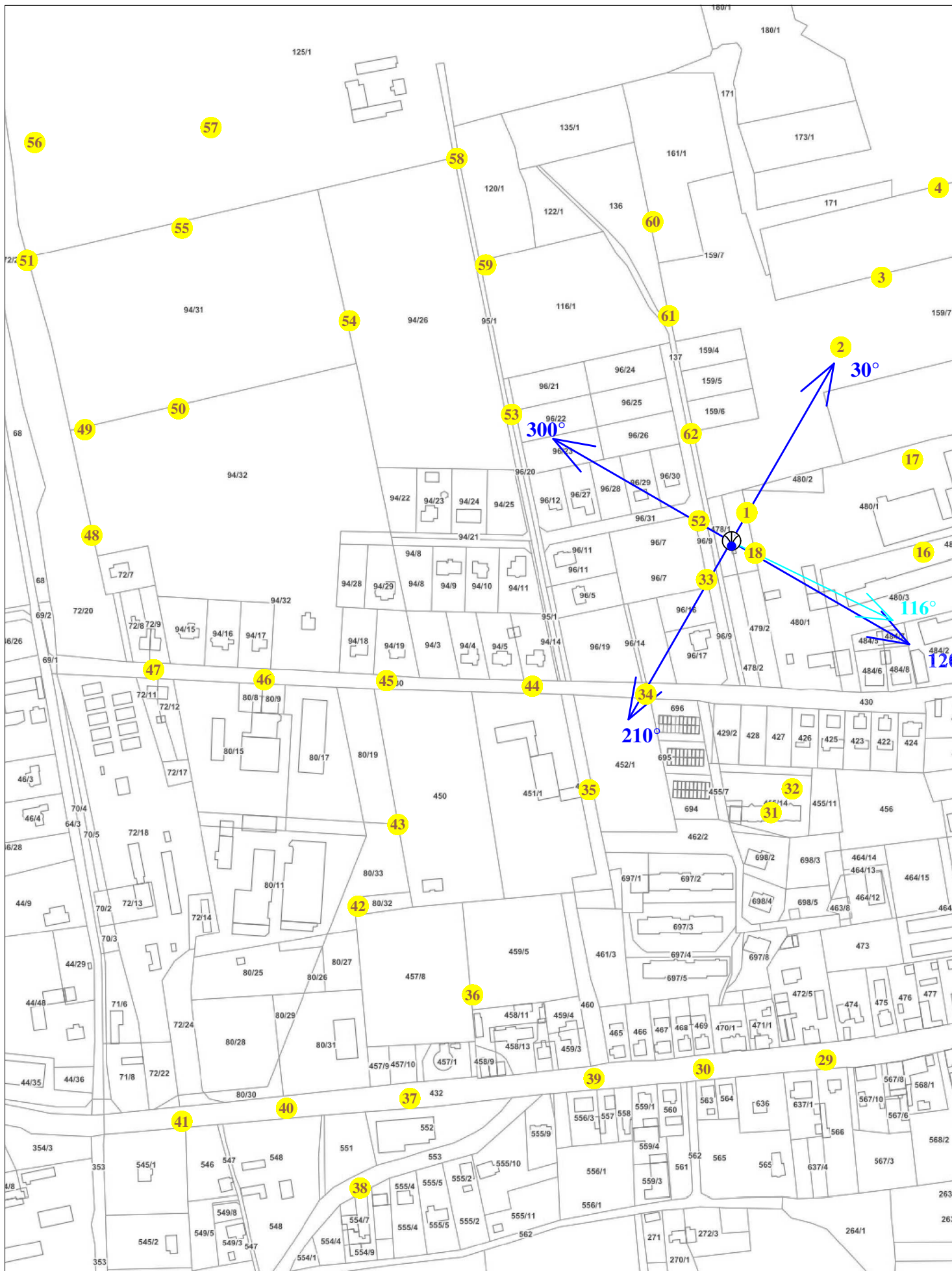
KONIEC SPRAWOZDANIA

Rys. 1 Lokalizacja badanego obiektu

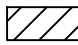
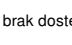
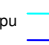

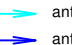


Współrzędne geograficzne	
N	53° 30' 12,00"
E	19° 20' 41,20"

Rys. 2 Lokalizacja pionów pomiarowych



Legenda:

-  brak dostępu
-  antena radiolinowa
-  źródło PEM
-  pion pomiarowy
-  antena sektorowa

skala 1:3700

Rys. 3 Lokalizacja pionów pomiarowych



Legenda: brak dostępu antena radiolinowa źródło PEM pion pomiarowy antena sektorowa

skala 1:3700

Rys. 4 Widok badanego obiektu

