

PROJEKT ZMIANY

STAŁEJ ORGANIZACJI RUCHU

na drodze powiatowej *Nr 1299 N Gr. woj. (Brodnica) –Krotoszyny –
Szwarcenowo – dr. pow. Nr 1333N*

Organizacja ruchu: **stała**

Termin wprowadzenia stałej organizacji ruchu:
planowany **do 31.10.2023 r.**

Opracował: Łukasz Karczewski
Zarząd Dróg Powiatowych w Nowym Mieście Lubawskim z/s w Kurzętniku
ul. Sienkiewicza 48

Kurzętnik, 04 kwietnia 2022 r.

ZAWARTOŚĆ PROJEKTU

- 1. Opis techniczny**
- 2. Plan sytuacyjny zawierający lokalizację projektowanych znaków drogowych.**
- 3. Wykaz znaków drogowych**

OPIS TECHNICZNY

1. PODSTAWA OPRACOWANIA

Projekt stałej organizacji ruchu został opracowany przez Zarząd Dróg Powiatowych w Nowym Mieście Lubawskim z/s w Kurzętniku, w związku z planowaną przebudową nawierzchni, na odcinku drogi powiatowej Nr 1299N Gr. woj. (Brodnica) –Krotoszyny – Szwarcenowo – dr. pow. Nr 1333N

- ◆ Projekt organizacji ruchu opracowano na podstawie § 5 ust. 1 Rozporządzenia Ministra Infrastruktury z dnia 23 września 2003 r. w sprawie szczegółowych warunków zarządzania ruchem na drogach oraz wykonywaniem nadzoru nad tym zarządzeniem (Dz. U. z 2017 r., poz. 784 z późn. zm.)
- ◆ Ustawy z dnia 20 czerwca 1997 roku Prawo o ruchu drogowym (tekst jednolity Dz. U. 2021 poz. 450 z późn. zm.)
- ◆ Rozporządzenia Ministra Infrastruktury z dnia 3 lipca 2003 r. w sprawie szczegółowych warunków technicznych dla znaków i sygnałów drogowych oraz urządzeń bezpieczeństwa ruchu drogowego i warunków ich umieszczenia na drogach (Dz. U. z 2019 r. poz. 2311 z późn. zmianami)
- ◆ Załącznik do Dziennika Ustaw nr 220 z dnia 31 grudnia 2003. Poz.. 2181 (Szczegółowe warunki techniczne dla znaków i sygnałów drogowych oraz urządzeń bezpieczeństwa ruchu drogowego i warunki ich umieszczania na drogach),
- ◆ Rozporządzenia Ministra Transportu i Gospodarki Morskiej z dnia 2 marca 1999r. w sprawie warunków technicznych, jakim powinny odpowiadać drogi publiczne i ich usytuowanie (Dz. u. 2016, poz 124 z późn. zm.)

2. PRZEDMIOT OPRACOWANIA

Projekt opracowano w związku z planowaną przebudową nawierzchni odcinka drogi powiatowej Nr 1299 N Gr. woj. (Brodnica) –Krotoszyny –Szwarcenowo – dr. pow. Nr 1333N

3. CHARAKTERYSTYKA DROGI

Przedmiotowe przedsięwzięcie zlokalizowane jest w woj. Warmińsko-Mazurskim, na terenie gmin Biskupiec i Nowe Miasto Lubawskie. Zakres przebudowy projektowanego odcinka drogi powiatowej Nr 1299N, na odcinku od skrzyżowania z drogą powiatową nr 1313N Iława –Karaś –dr. nr 1299N (Wonna) w km 22+390 do skrzyżowania z drogą powiatową nr 1333N gr. pow. (Iława) – Radomno – Nowe Miasto Lub. w km 28+173. Szerokość jezdni o nawierzchni bitumicznej waha się w granicach 5,0 – 5,50 m. Nawierzchnia jezdni znajduje się w złym stanie technicznym, posiada liczne nierówności poprzeczne i podłużne, lokalne wgłębienia, w których w trakcie opadów tworzą się zastoiska wody. Pobocza gruntowe szerokości 0,75 m, wyniesione ponad krawędź jezdni. W miejscowości Jamielnik chodnik z kostki betonowej po prawej stronie drogi oraz na odcinku 134 m po stronie lewej.

Droga przebiega w terenie zabudowanym przez miejscowość Jamielnik oraz tereny rolne i leśne.

4. CEL PROJEKTU

Odcinek przedmiotowej drogi objęty opracowaniem, leży pomiędzy miejscowościami Wonna (gm. Biskupiec) i Radomno (gm. Nowe Miasto Lubawskie).

Projekt zakłada dostosowanie przebudowywanego odcinka drogi do wymaganych parametrów technicznych oraz stworzenie dobrych i bezpiecznych warunków dla ruchu pieszych i pojazdów. W celu zwiększenia bezpieczeństwa ruchu pieszych, na w/w odcinku zaprojektowano przejścia dla pieszych, wraz z oznakowaniem pionowym (D-6 zespolone). Dodatkowo, na wjeździe i wyjeździe z miejscowości Jamielnik (obszar zabudowany) planuje się umiejscowienie dwóch azyli wraz z kompletnym oznakowaniem pionowym (A-30 + T-18 lub T-18a, U-5b, C-9).

Mając na uwadze występujące tereny leśne zaprojektowano również aktualizację oznakowania A-18b wraz z tabliczkami T-2.

Niebezpieczne zakręty oznakowano za pomocą znaków A-3 i A-4 wraz z odpowiednimi tabliczkami.

O wjeździe/wyjeździe w obszar zabudowany informują znaki D-42 oraz D-43.

5. ZNAKI DROGOWE

Do oznakowania należy zastosować znaki o niżej podanych parametrach:

Wszystkie znaki muszą być odblaskowe z folii odblaskowej typu 2

Wielkość znaków – średnie

Do wykonania oznakowania liniowego należy zastosować farby chemoutwardzalne.

Znaki należy przymocować do słupków z rur stalowych ocynkowanych zabetonowanych trwale w gruncie.

6. TERMIN WPROWADZENIA STAŁEJ ORGANIZACJI RUCHU

Planowany termin wprowadzenia stałej organizacji ruchu drogowego - **do 31.10.2023 r.**

WYKAZ ZNAKÓW

Projektowane:

1./ Znaki ostrzegawcze

| | |
|-------|----------|
| A-3 | - 3 szt. |
| A-4 | - 2 szt. |
| A-6b | - 3 szt. |
| A-6c | - 2 szt. |
| A-7 | - 3 szt. |
| A-12b | - 1 szt. |
| A-16 | - 2 szt. |
| A-18b | - 7 szt. |
| A-30 | - 2 szt. |

2./ Znaki zakazu

| | |
|------|----------|
| B-16 | - 2 szt. |
| B-20 | - 1 szt. |
| B-31 | - 1 szt. |
| B-33 | - 3 szt. |
| B-42 | - 1 szt. |

3./ Znaki nakazu

| | |
|-----|----------|
| C-9 | - 2 szt. |
|-----|----------|

4./ Znaki informacyjne

| | |
|------|-----------|
| D-1 | - 12 szt. |
| D-5 | - 1 szt. |
| D-6 | - 12 szt. |
| D-15 | - 6 szt. |
| D-42 | - 2 szt. |
| D-43 | - 2 szt. |

5./ Znaki kierunku i miejscowości

| | |
|-------|----------|
| E-2a | - 1 szt. |
| E-4 | - 3 szt. |
| E-17a | - 2 szt. |
| E-18a | - 2 szt. |

6./ Znaki uzupełniające

| | |
|-----|----------|
| F-5 | - 2 szt. |
| F-6 | - 1 szt. |

7./Tabliczki do znaków

| | |
|-------|-----------|
| T-1 | - 1 szt. |
| T-2 | - 11 szt. |
| T-6a | - 2 szt. |
| T-18a | - 2 szt. |

8./ Poziome

| | |
|------|----------|
| P-4 | - 80 m |
| P-6 | - 200 m |
| P-7b | - 30 m |
| P-10 | - 6 szt. |

9./ Elementy bezpieczeństwa ruchu

| | |
|-------|-----------|
| U-1a | - 2 szt. |
| U-3a | - 15 szt. |
| U-3b | - 15 szt. |
| U-5b | - 2 szt. |
| U-18a | - 2 szt. |

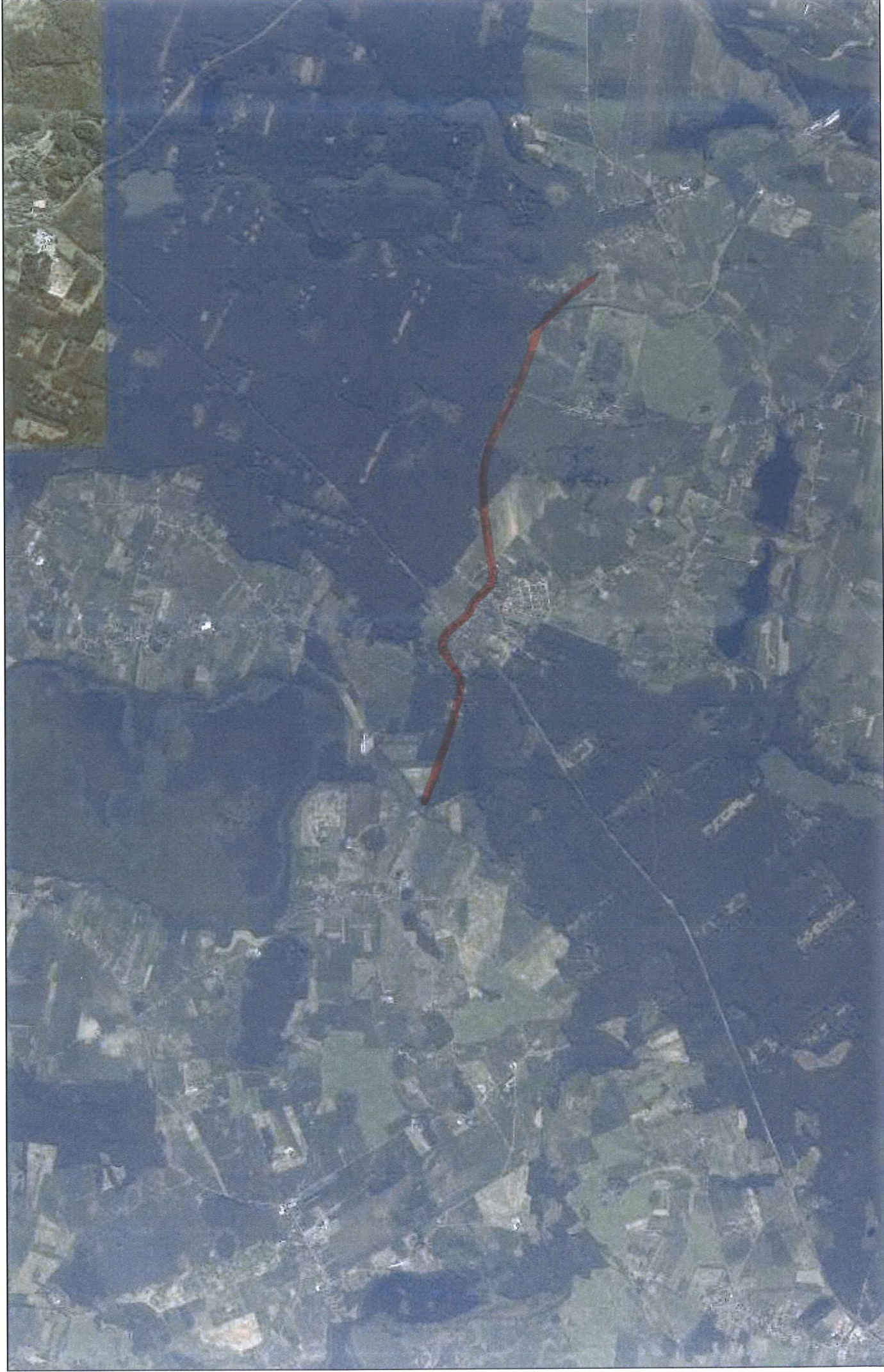
UZGODNIENIA

do projektu zmiany stałej organizacji ruchu

na drodze powiatowej *Nr 1299 N Gr. woj. (Brodnica) –Krotoszyny –
Szwarcenowo – dr. pow. Nr 1333N*

Plan sytuacyjny

Skala - 1:50000



Legenda:



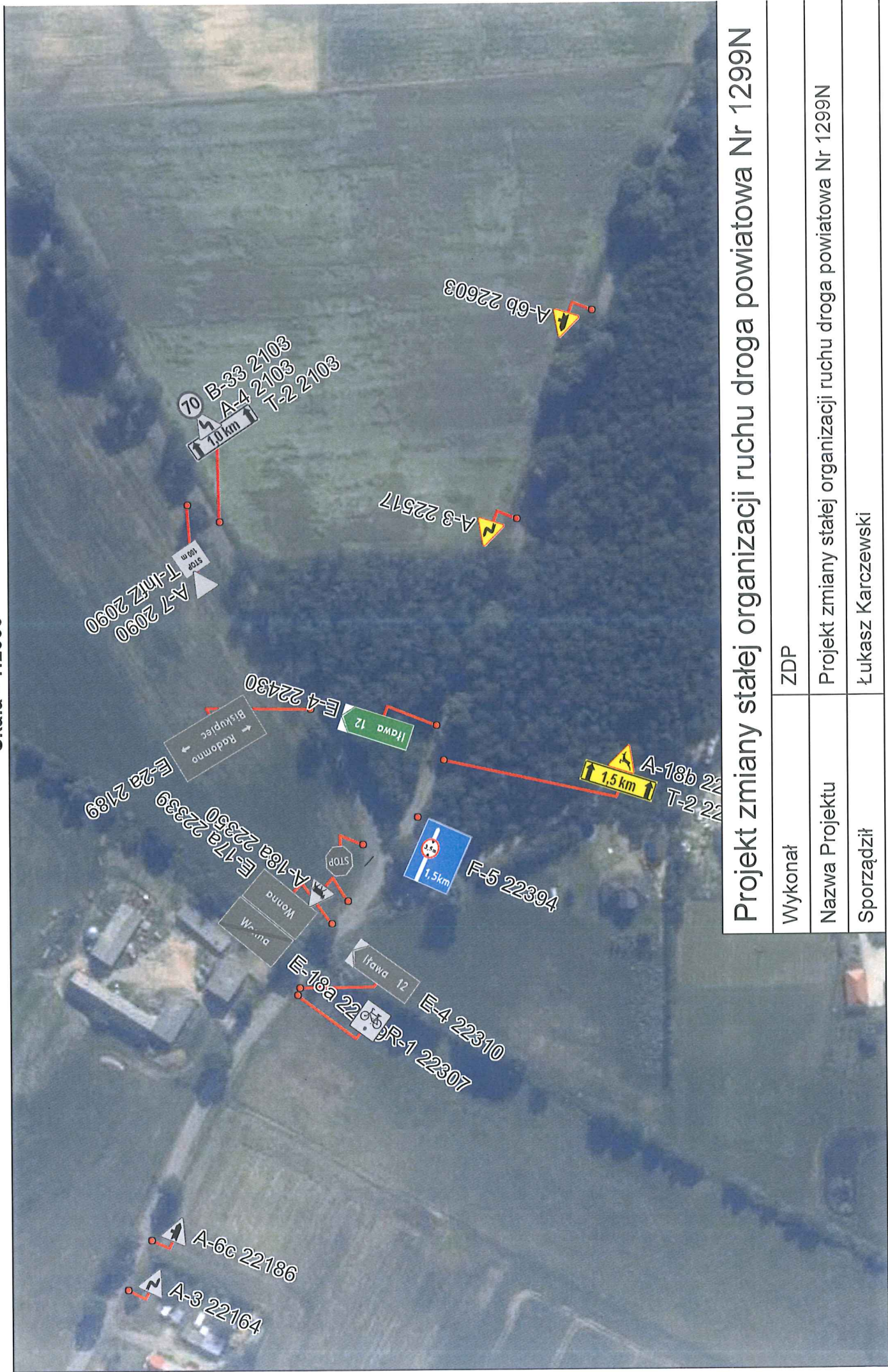
Znaki istniejące



Znaki projektowane

Projekt zmiany stałej organizacji ruchu droga powiatowa Nr 1299N

Skala - 1:2000

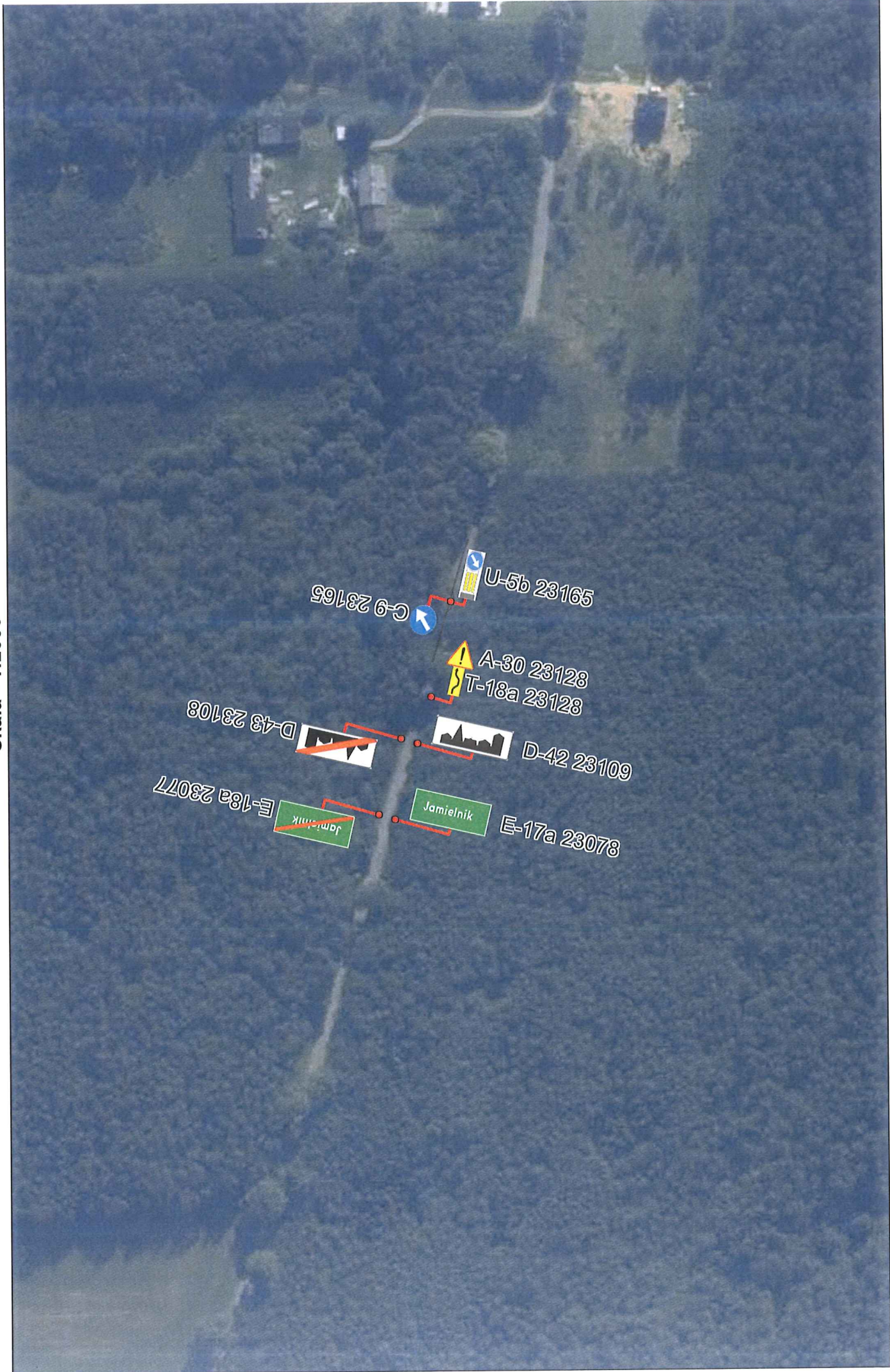


Projekt zmiany stałej organizacji ruchu droga powiatowa Nr 1299N

| | |
|----------------|--|
| Wykonat | ZDP |
| Nazwa Projektu | Projekt zmiany stałej organizacji ruchu droga powiatowa Nr 1299N |
| Sporządził | Łukasz Karczewski |

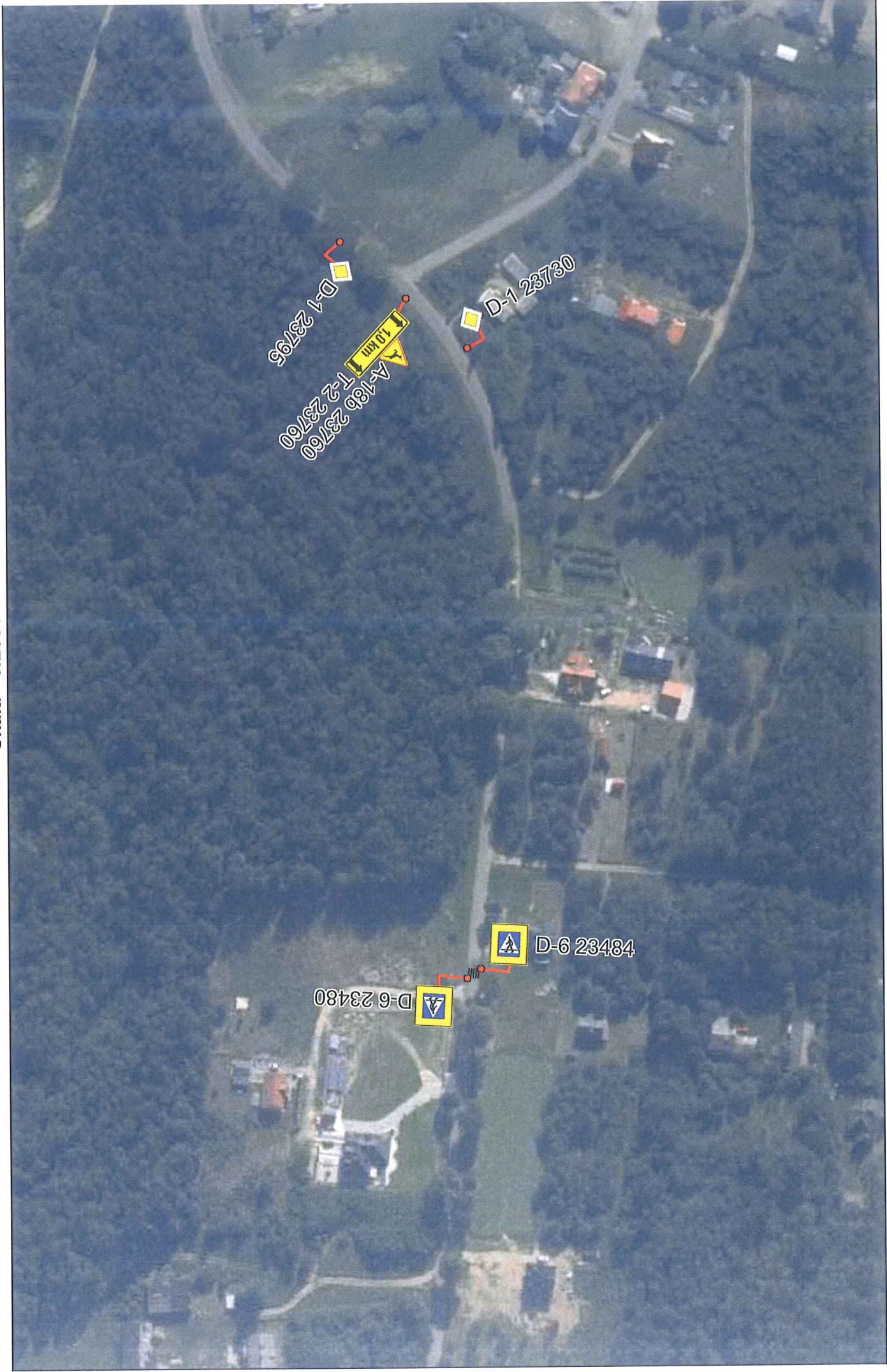
Projekt zmiany stałej organizacji ruchu drogi powiatowa Nr 1299N

Skala - 1:2000



Projekt zmiany stałej organizacji ruchu droga powiatowa Nr 1299N

Skala - 1:2000



Projekt zmiany stałej organizacji ruchu droga powiatowa Nr 1299N

Skala - 1:2000



Projekt zmiany stałej organizacji ruchu droga powiatowa Nr 1299N

Skala - 1:2000



A-4 26910
T-2 26910

A-18b 26876
T-2 26876

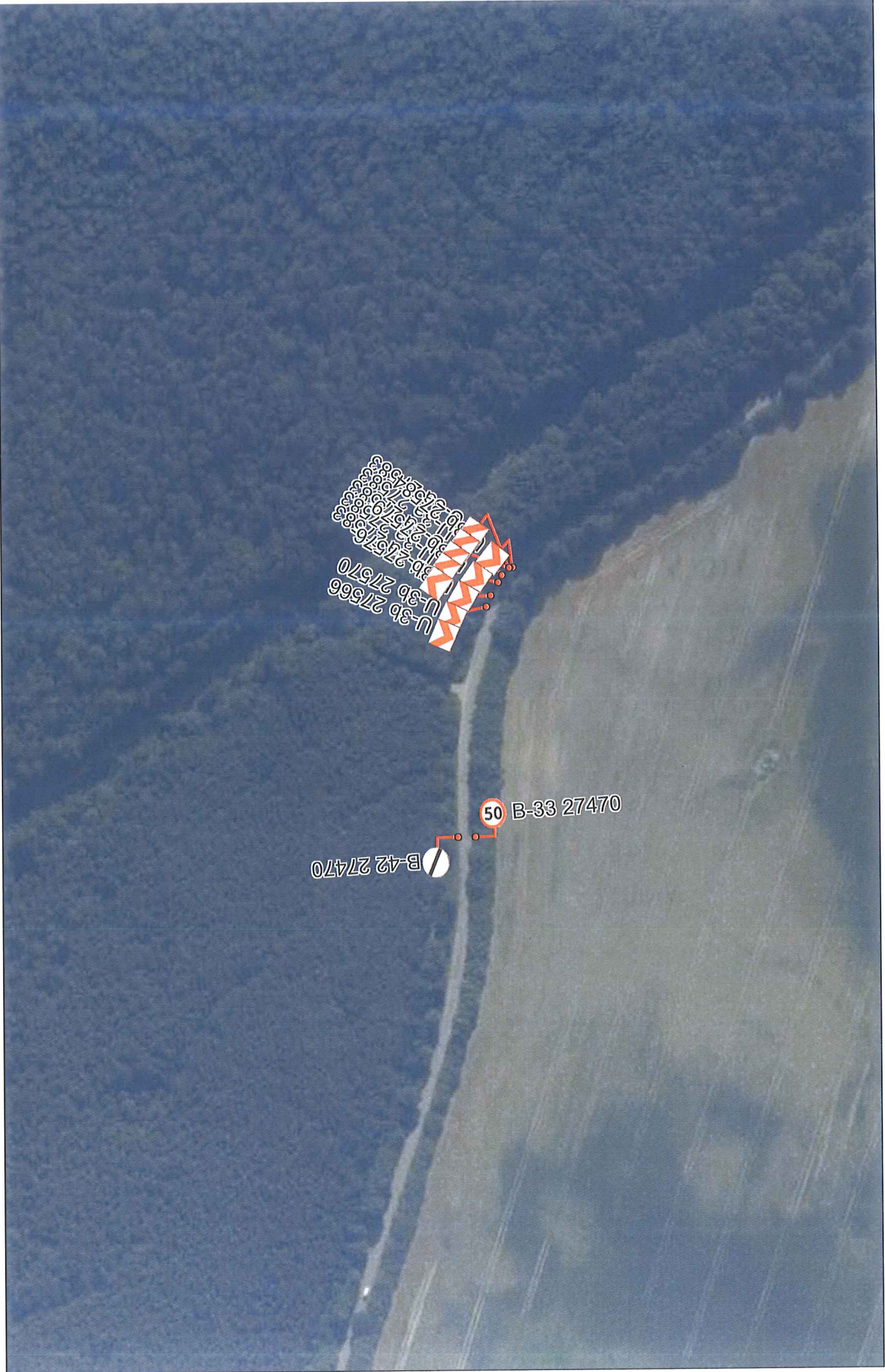
A-6b 26748

A-18b 26967
T-2 26967
A-4 26967
T-2 26967
E-4 26949
Bagno 0.5

A-6c 27195

Projekt zmiany stałej organizacji ruchu drogi powiatowa Nr 1299N

Skala - 1:2000



Projekt zmiany stałej organizacji ruchu droga powiatowa Nr 1299N

Skala - 1:2000

