



AB 1571



SOLDI s.c. Robert Kłosek, Leszek Duda  
ul. Bieżanowska 22  
30-812 Kraków

# Sprawozdanie nr 237/2022/OS

Sprawozdanie z badania natężenia pól elektromagnetycznych  
wykonanych w środowisku

Miejsce wykonania badania:

(dane uzyskane od klienta)

**OM Lipinki PKP Energetyka**

13-100 Lipinki, dz nr 120\_8, gm. Biskupiec  
pow. nowomiejski, woj. warmińsko-mazurskie

Data wydania sprawozdania:

04.07.2022 r.

Data zakończenia badania:

04.07.2022 r.

Klient:

**Emitel S.A.**

ul. Klimczaka 1  
02-797 Warszawa

Bez pisemnej zgody laboratorium, sprawozdanie nie może być powielane inaczej, jak tylko w całości.

## 1. Podstawa prawna

Badania wykonano zgodnie z obecnie występującymi aktami prawnymi:

- Ustawa z dnia 27 kwietnia 2001r. Prawo ochrony środowiska. (Tekst jednolity: Dz. U. 2021 poz. 1973 z zm.).
- Rozporządzenie Ministra Zdrowia z dnia 17 grudnia 2019r. w sprawie dopuszczalnych poziomów pól elektromagnetycznych w środowisku. (Dz. U. 2019 poz. 2448)
- Rozporządzenie Ministra Klimatu z dnia 17 lutego 2020r. w sprawie sposobów sprawdzania dotrzymania dopuszczalnych poziomów pól elektromagnetycznych w środowisku. (Dz. U. 2020 poz. 258, Dz. U. 2022, poz. 1121)

## 2. Aparatura pomiarowa

Podczas badań użyto następującej aparatury pomiarowej:

**Tabela nr 1**

Miernik szerokopasmowy	Sondy	Zakres częstotliwościowy	Zakres pomiarowy*	Świadectwo wzorcowania
Narda NBM - 550 Nr B-0714	EF0392 nr G-0072	0,1 – 3 600MHz	0,8-1000 V/m	LWiMP/W/345/20; data wydania: 18.12.2020
Narda NBM - 550 Nr B-0714	EF6091 nr 01096	80 – 90 000MHz	0,8-300 V/m	LWiMP/W/345/20; data wydania: 18.12.2020

\*Do wyznaczenia poprawnej wartości natężenia pola elektromagnetycznego uwzględniono współczynniki korekcyjne z właściwego świadectwa wzorcowania.

Aparaturę pomiarową charakteryzują następujące wartości niepewności pomiaru obliczone i przedstawiona zgodnie z dokumentem PN-EN 50413. Podane wartości niepewności stanowią niepewności rozszerzone dla poziomu ufności 95% i współczynnika rozszerzenia  $k=2$

Procedury wdrożone w laboratorium pozwalają zapewnić odporność elektromagnetyczną miernika.

Niepewność pomiarowa wyznaczona dla zainstalowanych i skonfigurowanych obiektów – źródeł pól, jak w dniu pomiaru wynosi 51%.

Dodatkowa aparatura pomiarowa:

- Kompas (busola) [UP/30/Sw]
- Termohigrometr TFA nr 4433 (Świadectwo Wzorcowania: 0197/AH/21; data wydania: 12.02.2021)
- Taśma Miernicza Geodezyjna 50 m (Świadectwo Wzorcowania: U/21/51-512120028.3; data wydania: 10.03.2021)
- Odbiornik GPS REALME GT Neo2 5G

### 3. Współpraca z klientem

Działanie Laboratorium służy zawsze rozwiązywaniu problemów i spełnianiu wymagań klienta.

Laboratorium zobowiązuje się do przestrzegania warunków określonych przez klienta, dotyczących bezstronności i poufności badań a także ochrony jego praw, jeżeli nie jest to sprzeczne z obowiązującym prawem.

Klient ma możliwość złożenia skargi w terminie 14 dni, licząc od daty przyjęcia sprawozdania.

### 4. Opis badania

Badanie przeprowadziło Laboratorium Badawcze Soldi na podstawie zlecenia firmy Emitel S.A.

Badanie wykonano zgodnie z:

Załącznik do Rozporządzenia Ministra Klimatu z dnia 17 lutego 2020 r. w sprawie sposobów sprawdzania dotrzymania dopuszczalnych poziomów pól elektromagnetycznych w środowisku. (Dz. U. 2020 poz. 258)

Badania promieniowania elektromagnetycznego, którego źródłem są urządzenia wyszczególnione w pkt. 5 sprawozdania przeprowadzono w pionach pomiarowych na kierunkach zbliżonych do azymutów badanej instalacji, w szczególności w tych miejscach, w których na podstawie uprzednio przeprowadzonych obliczeń, stwierdzono występowanie w danych zakresach częstotliwości pól-EM o poziomach zbliżonych do poziomów dopuszczalnych oraz do odległości, dla której stwierdzono w miejscach dostępnych dla ludności występowanie pól elektromagnetycznych o najwyższym poziomie, które pochodzą z badanej instalacji. Badania pól elektromagnetycznych przeprowadzono w pionach pomiarowych wzdłuż głównych kierunków pomiarowych, dodatkowych pionach oraz w miejscach dostępnych dla ludności w otoczeniu instalacji. W przyjętych pionach pomiarowych pomiary wykonano na wysokościach od 0,3 m do 2,0 m nad powierzchnią terenu albo nad innymi miejscami dostępnymi dla ludności. W pobliżu urządzeń, obiektów i elementów metalowych pomiary wykonano w odległości nie mniejszej niż 0,3 m od tych urządzeń, obiektów i elementów metalowych.

Przy sprawdzeniu dotrzymania dopuszczalnych poziomów pól elektromagnetycznych w środowisku nie uwzględnia się poprawek pomiarowych ze względu, na fakt że pomiary wykonane są przy użyciu miernika szerokopasmowego.

## 5. Informacje przekazane przez klienta

Tabela Nr 2 – Informacje o zleceniu

Tabela Nr 3 – Informacje o obiekcie

Tabela Nr 4 – Dane techniczne źródła pól

**Tabela Nr 2**

ZLECENIE	
Zleceniodawca pomiarów:	Emitel S.A. z siedzibą w Warszawie przy ul. F. Klimczaka 1
Zlecenie:	Zamówienie nr 32369 z dnia 23.06.2022 roku
Osoba udzielająca informacji do sprawozdania:	Przedstawiciel zleceniodawcy Pani Marta Głuch - Koordynator wiodący

**Tabela Nr 3**

OBIEKT	
Właściciel:	Emitel S.A.
Nazwa:	OM Lipinki PKP Energetyka
Rodzaj instalacji:	Linia radiowa
Adres:	13-100 Lipinki, dz. nr 120/8, PKP Energetyka, Lipinki
Współrzędne geograficzne:	53°27'49.00"N 19°18'53.60"E
Charakterystyka otoczenia:	Linia radiowa zlokalizowana jest na terenie wiejskim. W najbliższym otoczeniu obiektu znajduje się zabudowa mieszkalna oraz pola uprawne.
Rzędna terenu:	96 m n.p.m.

**Tabela Nr 4**

URZĄDZENIA EMITEL		
Urządzenie Obciążenie (antena)	Nr źródła	1
	Użytkownik	Emitel S.A.
	Typ nadajnika	Linia radiowa
	Częstotliwość znamionowa	18 MHz
	Moc wyjściowa rzeczywista	22 dBm
	Wysokość zainstalowania [m n.p.t.]	6,0
	Typ anteny	VHLP1-18
	Konfiguracja	1 x 1
	Moc promieniowania (EIRP)	398,1 W
	Charakterystyka promieniowania	Kierunkowa
	Azymut [°]	339,2 Kier. RTON Iława Kisielice
	Producent	NEC

W załączonej tabeli podano maksymalne parametry pracy tej instalacji deklarowane przez prowadzącego instalację. Podczas pomiarów urządzenia użytkownika pracowały przy aktualnie występującym obciążeniu oraz podczas badania anteny użytkownika o sterowanych wiązkach zostały ustawione w sposób umożliwiający spełnienie wymagań pkt. 13 ppkt. 2 RMK.

Jako dopuszczalne poziomy gęstości pola elektromagnetycznego przyjmuje się wartość  $2\text{W/m}^2$ , co odpowiada natężeniu składowej elektrycznej pola elektromagnetycznego o wartości  $28\text{ V/m}$  – tj. minimalnej wartości dopuszczalnej dla zakresu częstotliwości od 10 MHz do 300 GHz, dzięki czemu zostaje uwzględniona obecność innych instalacji emitujących pole – EM w sąsiedztwie

## 6. Wyniki badań i szkic sytuacyjny

Tabela nr 5

Data wykonania badania w terenie	Godzina		Opady	Temperatura [°C]		Wilgotność [%]	
	Rozpoczęcia badania	Zakończenia badania		Minimalna	Maksymalna	Minimalna	Maksymalna
30.06.2022	18:25	18:50	Brak	23,1	24,5	49	50

Temperatura i wilgotność względna nie wyższa niż dopuszczalna specyfikacja miernika.

Tabela nr 6

Lokalizacja pionu / punktu pomiarowego									
Nr pionu/ punktu	LAT	LON	Opis	Wysokość pomiaru	Wartość zmierzona	Wynik badania pola-E <sup>1)</sup>	Wskaźnik poziomu emisji WM <sub>E</sub>	Wartość wyznaczona pola-H	Wskaźnik poziomu emisji WM <sub>H</sub>
				[m]	[V/m]	[V/m]		[A/m]	
1	2	3	4	5	6	7	8	9	10
1	53.46392	19.31467	GKP; poziom terenu wokół linii radiowej	2,0	0,9	1,4	0,05	0,004	0,05
2	53.46419	19.31449	GKP; poziom terenu wokół linii radiowej	2,0	1,0	1,5	0,05	0,004	0,05
3	53.46448	19.31430	GKP; poziom terenu wokół linii radiowej	2,0	0,8	1,2	0,04	0,003	0,04

<sup>1)</sup> Za wynik badania przyjmuje się wartość wyznaczoną jako maksymalny chwilowy wynik pomiarów powiększony o rozszerzoną niepewność pomiaru U dla współczynnika rozszerzenia k=2

Objaśnienia:

GKP – Główny Kierunek Pomiarowy

Wyniki pomiarów odnoszą się wyłącznie do przedstawionych w sprawozdaniu punktów / pionów pomiarowych.

Dane podane przez klienta wpływają na ważność wyników.

W obszarze pomiarowym zainstalowane są urządzenia obcych operatorów, które zostały uwzględnione podczas wykonywania badań. Urządzenia te pracowały przy aktualnie występującym obciążeniu i wpływają na przedstawione wyniki badań.

Na podstawie art. 122a ust. 1b ustawy z dnia 27 kwietnia 2001 r. - Prawo ochrony środowiska (Dz. U. 2021 poz. 1973 z zm.), nie przeprowadza się pomiarów pól elektromagnetycznych w lokalach mieszkalnych oraz w lokalach użytkowych zlokalizowanych na terytorium objętym stanem nadzwyczajnym, stanem zagrożenia epidemicznego lub stanem epidemii.

az. 339°

③

②

①

+



LEGENDA:

- ① - Punkty (piony) pomiarowe
- ⊕ - Lokalizacja źródła pola-EM

Objekt: OM LIPINKI – PKP ENERGETYKA  
Nazwa rysunku: Rozmieszczenie pionów pomiarowych  
Nr sprawozdania: 237/2022/OS

Skala  
1:1000

LABORATORIUM BADAWCZE  
SOLDI  
ul. Bieżanowska 22, 30-812 Kraków

Opracował:  
Laboratorium Badawcze Soldi

Nr rysunku  
01

## 7. Podsumowanie wyników badania

Minimalne dopuszczalne poziomy elektromagnetycznego promieniowania niejonizującego charakteryzowane przez wartości graniczne wielkości fizycznych dla miejsc dostępnych dla ludności, uwzględniające wszystkie źródła promieniowania mogące występować w obszarze pomiarowym, w zakresie pomiarowym zestawu pomiarowego, opisanego w punkcie 2 niniejszego sprawozdania, zgodnie z *Rozporządzeniem Ministra Zdrowia z dnia 17 grudnia 2019 r. w sprawie dopuszczalnych poziomów pól elektromagnetycznych w środowisku* [Dz. U. 2019, poz. 2448], które zostały przyjęte do obliczeń wskaźników  $WM_E$  i  $WM_H$  wynoszą odpowiednio:

Tabela nr 7

Zakres częstotliwości	Natężenie pola - E	Natężenie pola - H
10 MHz – 300 GHz	28 V/m	0,073 A/m

Przeprowadzone badania zostały wykonane przy użyciu miernika szerokopasmowego i nie wykazały przekroczenia 70% ww. wartości dopuszczalnych. W wyniku przeprowadzonego badania potwierdzono także, że otrzymane wartości wskaźnikowe dla wszystkich punktów / pionów pomiarowych badanej instalacji radiokomunikacyjnej, nie przekroczyły wartości 1. Zatem poziomy pól elektromagnetycznych w badanych punktach są dopuszczalne.

Stwierdzenie zgodności zostało przedstawione na podstawie wyników badań oraz informacji uzyskanych od klienta (za które Laboratorium nie ponosi odpowiedzialności) dla instalacji opisanej w punkcie 5.

Stwierdzenia zgodności dokonano na podstawie zasady podejmowania decyzji i wymagań zawartych w załączniku do *Rozporządzenia Ministra Klimatu z dnia 17 lutego 2020 r. w sprawie sposobów sprawdzania dotrzymania dopuszczalnych poziomów pól elektromagnetycznych w środowisku* [Dz. U. 2020, poz. 258, Dz. U. 2022, poz. 1121].

## 8. Dokumentacja fotograficzna

Widok obiektu wraz z zainstalowanym zespołem antenowym

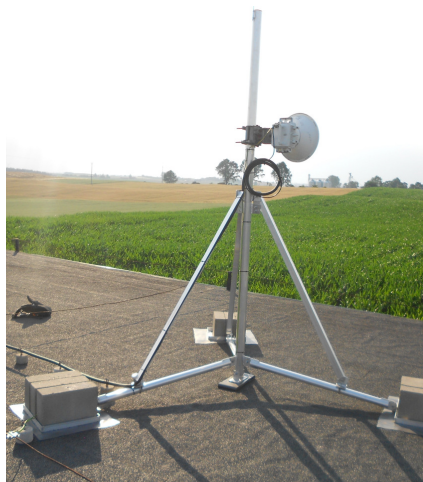




Tabela nr 8

Badanie wykonał:	Sprawozdanie sporządził:
Paweł Wawrzak	Wiktoria Chłapek
Sprawdził:	Autoryzował:
04.07.2022 r. Michalina Franica	 <b>SOLDI</b> Leszek Duda Kierownik ds. Technicznych

---

**KONIEC SPRAWOZDANIA**